



விஷேட தேவையுடைய மாணவர்களின் பாடசாலை இணைப்பாடவிதான
செயற்பாடுகளில் பெற்றோரின் வகிபாகம்

Mr. N. Koventhan

Faculty of Arts and Culture, Eastern university of Sri Lanka
koventhannadarasa@gmail.com

ஆய்வுச்சுருக்கம்

மட்டக்களப்பு மேற்கு கல்வி வலயத்தை ஆய்வுப் பிரதேசமாகக் கொண்டு அளவீட்டு ஆய்வாக இவ்வாய்வு மேற்கொள்ளப்படுகிறது. விசேட தேவையுடைய மாணவர்கள் தமது இணைப்பாடவிதான செயற்பாடுகளில் எதிர்நோக்கும் பிரச்சினைகளை இனங்காண்பதுடன் அவர்களது இணைப்பாடவிதான செயற்பாடுகளில் பெற்றோரின் வகிபங்கினை ஆராய்தல் எனும் நோக்கத்தின் அடிப்படையில் இவ்வாய்வு இடம்பெற்றுள்ளது. ஆய்வுப் பிரதேசமாக மட்டக்களப்பு மேற்கு கல்வி வலயம் தெரிவுசெய்யப்பட்டது. இக்கல்வி வலயத்தில் விசேட தேவையுடைய மாணவர்களைக் கொண்ட 10 பாடசாலைகள் மாதிரிகளாகத் தெரிவு செய்யப்பட்டன. இப் பத்து பாடசாலைகளிலிருந்து 10 அதிபர்கள் நோக்க மாதிரியின் அடிப்படையிலும், விசேட தேவையுடைய மாணவர்களுக்கு கற்பிக்கும் 20 ஆசிரியர்களும், விசேட தேவையுடைய 50 மாணவர்களும், இம்மாணவர்களின் பெற்றோர்கள் 50 பேரும் எனிய எழுமாற்று மாதிரியின் அடிப்படையிலும் ஆய்வு மாதிரிகளாகத் தெரிவு செய்யப்பட்டு வினாக்கொத்து, அவதானம், நேர்காணல் எனும் ஆய்வுக் கருவிகள் பயன்படுத்தப்பட்டுத் தரவுகள் சேகரிக்கப்பட்டன, பெறப்பட்ட தரவுகளை அடிப்படையாகக்கொண்டு ஆய்வு நோக்கங்களின் அடிப்படையில் பண்பூர்த்தியாகவும், அளவுரீதியாகவும் பகுப்பாய்வு செய்யப்பட்டு ஆய்வின் முடிவுகளாக இம்மாணவர்களின் இணைப்பாடவிதான செயற்பாடுகளில் பெற்றோரின் ஈடுபாடு குறைவாக இருப்பதற்கான காரணங்களாகப் பெற்றோருக்கு விசேட தேவையுடைய பிள்ளைகளைக் கையாள்வது பற்றிய தெளிவின்மை, பெற்றோரிடையே பொருளாதாரப் பிரச்சினை, பெற்றோரின் எதிர் மனப்பாங்கு, பெற்றோர் பிரிந்து வாழ்தல், குடும்பத்தில் வேறு விசேட தேவையுடைய பிள்ளைகளும் காணப்படுதல் போன்றன இனங்காணப்பட்டன, இம்மாணவர்களின் கற்றலை மேம்படுத்துவதற்குத் தீர்வுகளாக ஆசிரியர்கள் பெற்றோருக்கு தகுந்த ஆலோசனைகள் வழங்குதல், பாடசாலையில் நடைபெறும் கூட்டங்களில் பெற்றோரை பங்குபெற வைத்தல், ஆசிரியர்கள் மாணவர்களின் வீட்டிற்குச் சென்று பெற்றோருடன் மாணவர்களின் இணைப்பாடவிதான செயற்பாடுகள் தொடர்பில் கலந்துரையாடுதல் போன்றன விதந்துரைக்கப்பட்டுள்ளன.

அருஞ்சொற்பதங்கள்: விசேட தேவையுடையோர், கற்றல், கற்பித்தல், இணைப்பாடவிதானம்

1. ஆய்வு அறிமுகம்

1.1 அறிமுகம்

உண்மையில் விசேட தேவையுடைய பிள்ளைகள் மீது அனேக பெற்றோர்கள் மற்றும் சமூக விழிப்புணர்வு உயர்நிலையாகும். விசேட தேவையுடைய மாணவர்களுக்குக் கல்வி வழங்கப் பாடசாலைகள் தயாராக உள்ள போதிலும் இணைப்பாடவிதான செயற்பாடுகளில் பங்களிப்பை வழங்குவது குறைவாகவே உள்ளது. மற்றும் பெற்றோர்கள் இதற்காகத் தயாராகுவது குறைவாகவே உள்ளது. விசேட தேவையுடைய பிள்ளைகள் தோற்றம் பெறுவதற்கு அக, புறக் காரணிகளும், பெற்றோர்களின் நடவடிக்கைகளும் காரணங்களான உள்ளன. அந்த வகையில் பிள்ளைகளை சுமையாக எண்ணி



அவர்களை கவனத்தில் எடுக்காமல் இருப்பதோடு, கல்வியில் அக்கறை இல்லாமல் அசமந்தப்போக்குடன் காணப்படுகின்ற நிலையும் அதிகரித்துக் கொண்டு வருகிறது (சோபா, 2013).

பெற்றோர்கள் தம்முடைய சாதாரண பிள்ளைகளின் இணைப்பாடவிதான செயற்பாடுகளில், அக்கறை செலுத்துவது போன்று விசேட தேவையுடைய பிள்ளைகளின் நடவடிக்கையிலும் செயற்படவேண்டும். இல்லாவிட்டால் அவர்களிடையே தாழ்வு மனப்பாங்கை அவர்களை தோற்றுவிக்கும். பாடசாலைகளில் பரீட்சைகளையும், பரீட்சை பெறுபேறுகளையும் மையப்படுத்திய செயற்பாடுகளே அதிகமாக காணப்படுகின்றது. இது மாத்திரம் இம் மாணவர்களுக்கு ஆரோக்கியமானதாக அமையாது.

இணைப்பாடவிதான செயற்பாடுகளை வழங்குவதற்குப் பாடசாலைகள் முன்வந்தாலும் பெற்றோர்கள் அலட்சியமாக எண்ணுதல், பாடசாலைக்கு அனுப்பினாலும் அவர்களின் நடவடிக்கைகளில் அசமந்தப்போக்காக காணப்படல், போன்ற பலவிடயங்கள் பெற்றோர்களிடம் காணப்படுகின்றன (Caplan, 1974).

உட்படுத்தல் எனும் பதமானது ஜனநாயகக் கருத்தியலை அடிப்படையாகக் கொண்ட இலக்குகளையும், நோக்கங்களையும் கொண்டதாக கருதப்படுகின்றது (இமானுவல், 1998). விசேட தேவையுடைய மாணவர்களின் இணைப்பாடவிதான செயற்பாடுகளில் பெற்றோரின் வகிபாகமே மிக அதிகமாக காணப்பட வேண்டும். இதை அறியும் பொருட்டும் இவ்வாய்வு மேற்கொள்ளப்படுகிறது.

1.2 ஆய்விற்கான பின்னணி / நியாயத்துவம்

பிள்ளைகள் ஒரே தன்மையான ஆற்றல், அனுபவமுடையவர்களாக இருப்பதில்லை. ஒவ்வொரு மாணவரும் பல்வேறுபட்ட கற்றல் தேவையுடையவர்களாக காணப்படுவார்கள். இவர்கள் அனைவரையும் சீரான வழியில் நெறிப்படுத்துவது ஆசிரியரின் பொறுப்பாகும். வகுப்பறையில் மீத்திறன் மாணவர்கள், மெல்லக்கற்கும் மாணவர்கள், கற்றல் இடர்பாடுடைய மாணவர்கள் என பல வகையான மாணவர்கள் காணப்படுவார்கள். இவர்களின் கற்றல் பாங்கு, ஆற்றல், திறன், போன்றன ஒவ்வொருவருக்கும் வித்தியாசமானதாகும். இவர்கள் கற்றுக் கொள்வதில் வித்தியாசமான கற்றல் தேவையுடையவர்களாக காணப்படுவார்கள் (Anas and Nawastheen, 2019).

மட்டக்களப்பு மேற்கு கல்வி வலயத்தில் கூடுதலான விசேட தேவையுடைய குடும்பங்கள் காணப்படுகின்றது (பிரதேச செயலகத்தின் விசேட தேவையுடைய குடும்பங்களின் கணக்கெடுப்பு அறிக்கை, 2018). இதில் விசேட தேவையுடைய பிள்ளைகளின் தொகையும் அதிகமாகவே காணப்படுகிறது.

குறித்த ஆய்வுப் பிரதேசத்தில் அதிகபடியான விசேட தேவையுடைய மாணவர்கள் எழுத, வாசிக்கத் தெரியாதவர்களாகவும், தங்கள் வேலைகளை சுயமாகச் செய்ய முடியாதவர்களாகவும் காணப்படுகின்றனர். இம்மாணவர்களுக்கான வளங்களும் குறித்த ஆய்வுப்பிரதேசத்தில் அரிதாகவேயுள்ளது. இம் மாணவர்களுக்கு கற்பிக்கும் ஒரு சில ஆசிரியர்கள் விசேட தேவைகள் தொடர்பான பட்டப்படிப்பினை மேற்கொள்ளாதவர்களாகவும் உள்ளனர்.

விசேட தேவையுடைய பிள்ளைகளுக்கு கல்வியை வழங்குகின்ற பாடசாலைகள், இணைப்பாடவிதான செயற்பாடுகளை உயர்தரத்தில் வழங்குகின்றனவா? எதிர்காலத்தில் வாழ்க்கைத் தரத்தினை உயர்த்துவதற்கான வழிகள் எத்தகையன? இதில் பெற்றோரின் பங்களிப்பு சிறப்பாக இருக்கிறதா? என்பதை ஆய்வு செய்வதாக உள்ளது. இவ்வாறான பிரச்சினைகளை பின்னணியாகக் கொண்டு இவ் ஆய்வு மேற்கொள்ளப்படுகிறது.

1.3 ஆய்வுப் பிரச்சினை

மட்டக்களப்பு மேற்குக் கல்வி வலயத்தில் விசேட தேவையுடைய மாணவர்கள் கற்பதற்கான விசேட அலகுகள் நான்கு உருவாக்கப்பட்டுள்ள போதிலும் இம் மாணவர்களுக்கான விசேட தேர்ச்சி பெற்ற



ஆசிரியர்களும் மிகக் குறைவாகவே காணப்படுகின்றனர். விசேட தேவையுடைய மாணவர்கள், குறித்த ஆய்வுப் பிரதேசத்தில் இருந்து பல்கலைக்கழகத்திற்கோ, கல்வியற் கல்லூரிகளுக்கோ செல்வது மிகக் குறைவாகவே உள்ளது. இது ஒரு பாரிய பிரச்சினையாகும்.

மேலும் பெற்றோர், ஆசிரியர்கள், அதிபர் இணைந்து செயற்படும் போக்கு குறித்த ஆய்வுப் பிரதேசத்தில் குறைவாகவே உள்ளது. ஆசிரியர்கள் முன்வந்தால் பெற்றோர்கள் முன்வருவது அரிது அத்துடன் பாடசாலையில் இருந்து இம் மாணவர்களின் வீடுகள் அதிக தூரத்தில் இருப்பதனால் ஆசிரியர்கள் இம்மாணவர்களின் வீடு தரிசித்தல் செயற்பாட்டை முன்னெடுப்பதில் சிரமத்தை எதிர்கொள்கின்றனர். என்பதை ஆய்வாளன் நேரடியாக இம் மாணவர்களின் வீடுகளுக்கு சென்ற போது அவதானிக்க முடிந்தது.

ஆய்வாளனின் ஆய்வுப் பிரதேசத்தில் உள்ள இவ்வகை மாணவர்களின் பெற்றோர்களில் கூடுதலானோர் தினக்கூலி வேலைக்கு செல்பவர்களாகவே காணப்படுகின்றனர். இதனால் இவ்வகை மாணவர்களுக்கான இணைப்பாடவிதான செயற்பாடுகளில் ஈடுபட முடியாதவர்களாக உள்ளனர். இவ்வாறான நிலை மிக முக்கியமான பிரச்சினையாக குறித்த ஆய்வுப்பிரதேசத்தில் காணப்படுகிறது.

ஆய்வுப் பிரச்சினைக் கூற்று

மட்டக்களப்பு மேற்கு கல்வி வலயத்தில் விசேட தேவையுடைய மாணவர்களின் இணைப்பாடவிதான செயற்பாடுகளில் பெற்றோரின் ஈடுபாடு குறைவாக காணப்படுகின்றமையால் இம் மாணவர்கள் வளர்ச்சியடைவதில் சிரமப்படுகின்றனர்.

1.4 ஆய்வினது முக்கியத்துவம்

மட்டக்களப்பு மேற்கு கல்வி வலயத்தில் விசேட தேவையுடைய பிள்ளைகளிற்கான இணைப்பாடவிதான செயற்பாடுகளில் பெற்றோரின் பங்களிப்பானது குறைவாகவே காணப்படுகிறது. இவர்களின் மத்தியில் விழிப்புணர்வை ஏற்படுத்துவதற்காகவும், எதிர்காலத்தில் இந்த ஆய்வுப்பரப்போடு தொடர்புபட்ட ஆய்வுகளை மேற்கொள்பவர்களுக்கு ஆய்வின் நோக்கத்தை பூரணப்படுத்துவதற்கும், தரவுப் பகுப்பாய்வுகளை மேற்கொள்வதற்கும் இவ்வாய்வு முக்கியம் பெறுகின்றது.

2.0 சார்பிலக்கிய மீளாய்வு

பொதுவாக சாதாரண மாணவர்கள் கற்பதை விட கற்றல் மற்றும் கற்பித்தல் செயற்பாடுகளின் போது சிரமப்படுபவர்களை விசேட தேவையுடைய மாணவர்கள் என கருத முடியும் (sinnaththambi, 2008).

உடல், உள, சமூக, பண்பாட்டு வளர்ச்சி ஆகியவற்றை வளர்க்கக்கூடிய பல்வேறு நிகழ்ச்சித்திட்டங்களில் பங்குபெறச்செய்வதன் மூலம் அவர்களை பூரண மனிதனாக மாற்ற முடியும் இதுவே இணைப்பாடவிதான செயற்பாடாகும் (Tamilan 2017).

விசேட தேவைகளை கொண்ட மாணவர்கள் வகுப்பறை கற்றல் நடவடிக்கைகளில் பின்தங்கியிருப்பது கண்டறியப்பட்டது. எனவே ஆசிரியர்கள் கற்றலில் சிரமங்களை எதிர் கொள்கின்ற மாணவர்களைப் பற்றி அதிக கவனம் எடுத்துக்கொள்ளவும், கற்றல் நடவடிக்கைகளில் ஈடுபாட்டினை அதிகரிக்கவும் வேண்டும் (Shazny, 2021).

Desforges and abouchar, 2003, இல், பெற்றோருக்கும் பாடசாலைக்கும் இடையிலான தொடர்பினை அதிகரிப்பது தொடர்பாக இங்கிலாந்தில் செய்யப்பட்ட ஆய்வில் பெற்றோர்களின் கருத்துக்களை கவனத்திற் கொண்டு கற்றல், கற்பித்தல் தொடர்பாக வரும் பிரச்சினைகளை ஆசிரியர்கள் தீர்ப்பதன் மூலம் பெற்றோரின், பங்களிப்பையும் அதிகரிக்க செய்ய முடியும்.

Noora 2015 ஆம் ஆண்டு, “விசேட தேவையுடைய மாணவர்களது பெற்றோரின் ஈடுபாடு” எனும் தலைப்பில் பாகிஸ்தானில் செய்யப்பட்ட ஆய்வில் பின்வரும் முடிவுகள் வெளிப்படுத்தப்பட்டுள்ளன. சில பிரதேசங்களில் உள்ள பெற்றோர்கள் ஏழைக் குடும்பங்களாக காணப்படுகின்றனர், பொருளாதாரக்



காரணிகளும் இம் மாணவர்களின் கற்றலில் பாதிப்புச் செலுத்துகின்றது, பெற்றோர், சமூகம், ஆசிரியர்கள் இந்த மூன்று பங்காளிகளின் ஒத்துழைப்பினால் பிள்ளைகளின் செயற்பாட்டை அதிகரிக்க முடியும். அதாவது ஒரு பக்கம் பிள்ளையை ஊக்குவிக்கும் பாடசாலை, பிள்ளையை ஆதரிக்கும் சமூகம், பிள்ளையைப் பராமரிக்கும் பெற்றோர் ஆகிய மூன்று தரப்பினரும் ஒன்றாக காணப்படுவதாக ஆய்வு முடிவுகள் சுட்டுகின்றன.

3.0 ஆய்வு முறையியல்

ஆய்வு முறையியலானது, ஆய்வின் பொது நோக்கத்தையும், சிறப்பு நோக்கங்களையும் அடிப்படையாகக் கொண்டு, ஆய்வு வினாக்கள் தயாரிக்கப்பட்டு அவற்றுக்கு விடை காண்பதன் அடிப்படையில் ஓர் அளவீட்டு ஆய்வாக வடிவமைக்கப்பட்டுள்ளது. மேலும் ஆய்வுப் பிரதேசம், மாதிரித் தெரிவு, தரவுப் பகுப்பாய்வு முறை போன்ற பல முக்கிய விடயங்களைக் கொண்டதாக அமைகிறது. ஆய்வுப் பிரதேச குடித்தொகையின் அடிப்படையில் எளிய எழுமாற்று மாதிரி, நோக்கமாதிரித் தெரிவுகள் இதில் இடம்பெறுகின்றன.

3.1 ஆய்வின் விசேட குறிக்கோள்கள்

1. விசேட தேவையுள்ள பிள்ளைகளை இனங்காணல்
2. விசேட தேவையுடைய மாணவர்களுக்கு வழங்கப்படும் இணைப்பாடவிதான செயற்பாடுகளை கண்டறிதல்.
3. மட்டக்களப்பு மேற்கு கல்வி வலயத்தில் விசேட தேவையுடைய மாணவர்களின் இணைப்பாடவிதான செயற்பாடுகளில் பெற்றோரின் ஈடுபாட்டை இனங்காணல்.
4. மட்டக்களப்பு மேற்கு கல்வி வலயத்தில் விசேட தேவையுடைய மாணவர்களின் இணைப்பாடவிதான செயற்பாடுகளில் பெற்றோரின் ஈடுபாட்டை அதிகரிப்பதற்கு மேற்கொள்ளக் கூடிய நடவடிக்கைகளையும், ஆலோசனைகளையும் பரிந்துரைத்தல்.

3.2 ஆய்வின் மாதிரித் தெரிவு

மட்டக்களப்பு மேற்குக் கல்வி வலயத்தில் தெரிவு செய்யப்பட்ட பாடசாலைகளை அடிப்படையாகக் கொண்டு விசேட தேவையுடைய மாணவர்களும், அவர்களது பெற்றோர்களும், இம்மாணவர்களுக்குக் கற்பிக்கும் ஆசிரியர்களும், அதிபர்களும் மாதிரிகளாக தெரிவு செய்யப்பட்டுள்ளனர்.

அட்டவணை 1

ஆய்வுக்காக தெரிவு செய்யப்பட்ட பாடசாலைகள்

வகை	அதிபர்கள்	ஆசிரியர்கள்	வி.தே.மாணவர்கள்	பெற்றோர்கள்
1AB - 02	02	10	11	11
1C - 05	05	19	30	30
II - 02	02	07	12	12
III - 01	01	04	07	07
மொத்தம்	10	40	60	60

ஆய்வுக்காக தெரிவு செய்யப்பட்ட 10 பாடசாலைகளில் உள்ள 10 அதிபர்களும் நோக்க மாதிரியின் அடிப்படையில் தெரிவு செய்யப்பட்டனர். இப் 10 பாடசாலைகளில் உள்ள விசேட தேவையுடைய மாணவர்களுக்குக் கற்பிக்கும் 40 ஆசிரியர்களுள் 20 ஆசிரியர்கள் 2:1 என்பதன் படி எளிய எழுமாற்று மாதிரி அடிப்படையில் தெரிவு செய்யப்பட்டனர். இப் 10 பாடசாலைகளில் இனங்காணப்பட்ட விசேட தேவையுடைய மாணவர்கள் ஒரு பாடசாலையில் 5 பேர் எனும் வீதத்தில் 10 பாடசாலைகளிலும் 50 மாணவர்கள் எளிய எழுமாற்று மாதிரி அடிப்படையில் தெரிவு செய்யப்பட்டனர். இப் 10 பாடசாலைகளில் இனங்காணப்பட்ட விசேட தேவையுடைய மாணவர்களது பெற்றோர் ஒரு பாடசாலையில் 5 பேர் எனும்

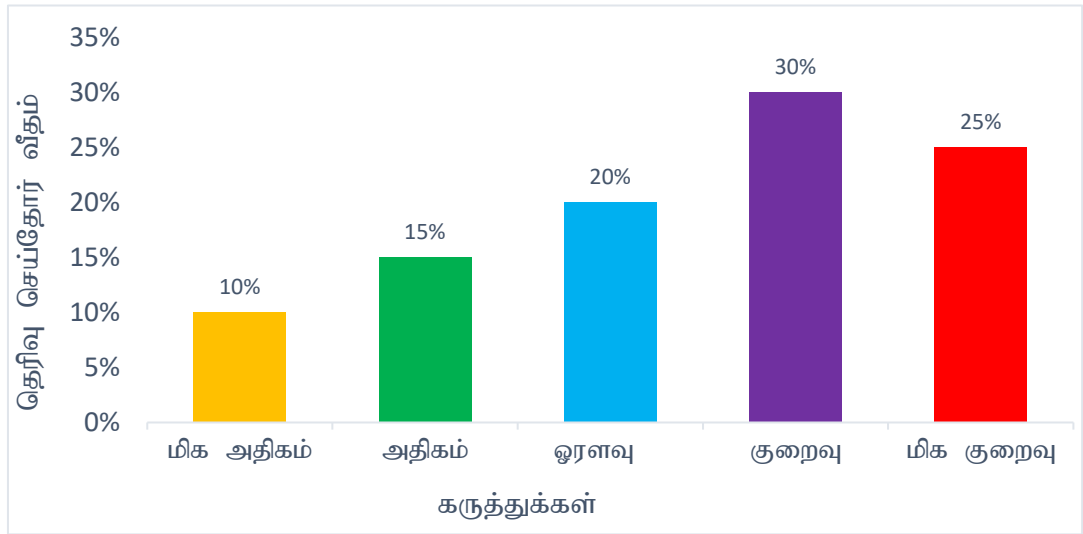


வீதத்தில் 10 பாடசாலைகளிலும் 50 பெற்றோர்கள் எனிய எழுமாற்று மாதிரி அடிப்படையில் தெரிவு செய்யப்பட்டனர்.

4.0 தரவுப்பகுப்பாய்வும், வியாக்கியானமும், கலந்துரையாடலும் :-

விசேட தேவையுடைய மாணவர்களின் இணைப்பாடவிதான செயற்பாடுகளில் பெற்றோரின் வகிபங்கை அறியும் பொருட்டு மேற்கொள்ளப்படுகின்ற. இவ் ஆய்வுக்கான தகவல்கள் வினாக்கொத்துக்கள் மூலம் திரட்டப்பட்டன. அந்த வகையில் ஆசிரியர்கள், அதிபர்கள், பெற்றோர்கள் வழங்கிய தகவல்களை அடிப்படையாகக் கொண்டு பகுப்பாய்வு செய்து அதனை வியாக்கியானமும், கலந்துரையாடலும் செய்வதாக இவ்வாய்வு அமைகின்றது.

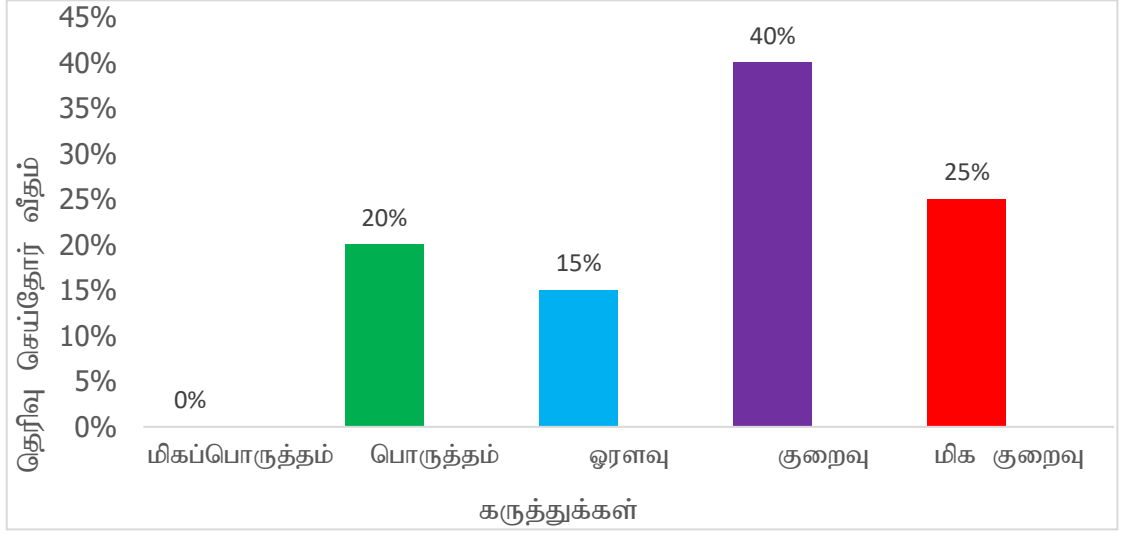
4.1 விசேட தேவையுள்ள பிள்ளைகளை இனங்காணல்



உரு 1 பாடசாலையில் விசேட தேவையுள்ள பிள்ளைகள்

பாடசாலையில் விசேட தேவையுடைய மாணவர்களின் எண்ணிக்கை, தொடர்பில் கேட்கப்பட்ட வினாவிற்கு மிக அதிகம் என 10% மான ஆசிரியர்களும், அதிகம் என 15% மான ஆசிரியர்களும், ஓரளவு என 20% மான ஆசிரியர்களும், குறைவு என 30% மான ஆசிரியர்களும், மிகக்குறைவு என 25% மான ஆசிரியர்களும் பதில்களை வழங்கினர். பகுப்பாய்வின்படி சாதாரண மாணவர்களை விட இம்மாணவர்களின் எண்ணிக்கை குறைவாகவே காணப்படுகின்றது. மேற்கொண்ட கலந்துரையாடலில் இதற்கான காரணங்களாக பெற்றோருக்கு இப் பிள்ளைகளின் கற்றல் தொடர்பான விழிப்புணர்வு குறைவாக உள்ளமை, பிள்ளைகளை பாடசாலைக்கு அனுப்பினால் சமூகம் தங்களையும், இப் பிள்ளைகளையும் தப்பான கண்ணோட்டத்தில் பார்க்கும் என்பதற்காக பாடசாலைக்கு அனுப்பாமல் மறைத்து வைத்துள்ளனர் எனக்கூறினர். விசேட தேவையுடைய பிள்ளைகளின் எண்ணிக்கை 6247 ஆக அதிகரித்துள்ளபோதிலும் 292 விசேட தேவையுடைய பிள்ளைகளே பாடசாலைக் கல்வியை தொடர்கின்றனர் (Ketheeswaran, 2014). மேற்கூறிய ஆய்விலும் இம்மாணவர்கள் பாடசாலைக் கல்வியை தொடர்வது குறைவாகவே உள்ளது. எனவே ஆய்வாளனின் இத் தரவுப்பகுப்பாய்வை உறுதிப்படுத்துகின்றது.

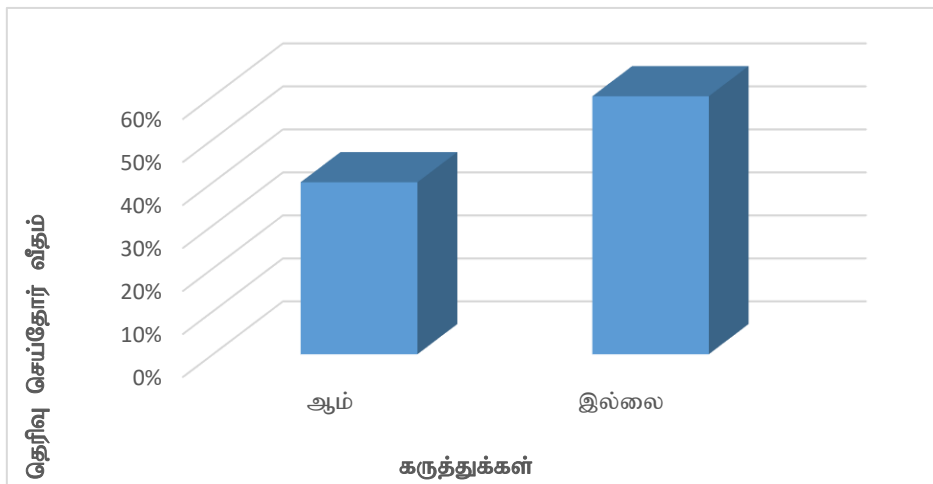
4.2 விசேட தேவையுடைய மாணவர்களுக்கு வழங்கப்படும் இணைப்பாடவிதான செயன்முறைகள்



உரு 2 பாடசாலையின் இணைப்பாடவிதான செயற்பாடுகள்.

விசேட தேவையுடைய மாணவர்களின் இணைப்பாடவிதான செயற்பாடுகள் தொடர்பாகப் பெறப்பட்ட தரவுகளின் பகுப்பாய்வு அடிப்படையில், பொருத்தம் என 20% மாணவர்களும், ஓரளவு என்று 15% மாணவர்களும், குறைவு என 40% மாணவர்களும், மிகக் குறைவு என 25% மாணவர்களும் பதில்களை வழங்கியுள்ளனர். இதிலிருந்து இம்மாணவர்களின் இணைப்பாடவிதான செயற்பாடுகள் குறைவாகவே உள்ளது. அவதானம், கலந்துரையாடல் மூலம் வகுப்பறையில் அதிக மாணவர்கள் காணப்படுகின்றமை, எல்லா மாணவர்களுடனும் சேர்த்து இம்மாணவர்களுக்கு விளையாட்டுப் போட்டிகள் நடாத்தமுடியாமை, இம்மாணவர்களின் விசேட தன்மைக்கு ஏற்ப இணைப்பாடவிதான செயற்பாடுகளை செய்வதற்கு வசதிகள் இல்லாமை போன்ற காரணங்களால் இம்மாணவர்களது இணைப்பாடவிதான செயற்பாடுகள் குறைவாக உள்ளது.

4.4 மட்டக்களப்பு மேற்கு கல்வி வலயத்தில் விசேட தேவையுடைய மாணவர்களின் இணைப்பாடவிதான செயற்பாடுகளில் பெற்றோரின் ஈடுபாடு



உரு 3: இணைப்பாடவிதான செயற்பாடுகளுக்கான பெற்றோரின் ஒத்துழைப்பு

விசேட தேவையுடைய மாணவர்களின் பெற்றோர்கள் உங்களுக்கு இணைப்பாடவிதான செயற்பாடுகளுக்கு ஒத்துழைப்பு வழங்குகின்றனரா? என கேட்டப்பட்ட வினாவிற்கு 40 வீதமான ஆசிரியர்கள் ஆம் என்றும், 60 வீதமான ஆசிரியர்கள் இல்லை என்றும் பதில் வழங்கினர். இல்லை எனில் பெற்றோர்களின் ஒத்துழைப்பை மேம்படுத்த மேற்கொள்ளும் செயற்பாடுகளாக இவ் ஆசிரியர்கள்



கூறுவது ஆலோசனை வழங்குதல், பயிற்சிகள் செய்கின்ற போது பெற்றோரை பங்கு பெறச் செய்தல், சுற்றுலாப் பயணங்கள் செல்கின்ற பொழுது பெற்றோரையும் அழைத்து செல்லல், மாணவர்களின் ஆக்க வேலைகளை காட்சிப்படுத்துகின்ற போது பெற்றோரை பங்குபெற வைத்தல், இவர்களுக்கான விளையாட்டு போட்டிகளின் போது பெற்றோருக்கும் சில பொறுப்புக்களை ஒப்படைத்தல் போன்ற விடயங்களை செய்வதன் மூலம் இணைப்பாடவிதான செயற்பாடுகளில் பெற்றோரை பங்கு பெறவைக்க முடியும் என்றனர்.

பகுப்பாய்வு முடிவின் பிரகாரம் பெற்றோரது ஒத்துழைப்பு இணைப்பாட விதான செயற்பாடுகளில் குறைவாக உள்ளது. குறித்த விடயம் தொடர்பில் அதிபர்களுடன் கலந்துரையாடிதன்படி 60 வீதமான பெற்றோர்கள் இணைப்பாடவிதான செயற்பாடுகளுக்கு ஒத்துழைப்பு வழங்குவதில்லை என்றனர். பாடசாலையில் ஏதாவது கொடுப்பது அல்லது சலுகை வழங்கப்படும் என்று கூறினால் அதிகமான பெற்றோர்கள் ஒத்துழைப்பு வழங்குகின்றனர். இவர்களது பங்குபற்றலை அதிகரிக்க வேண்டுமாயின் பெற்றோர் கல்வி மிகவும் முக்கியமான ஒன்றாகும்.

பாடசாலைக்கு வந்து மாணவர்களை அவதானித்தல் அவசியம். விருத்தி பெற்ற தொடர்பாடல் திறன்களை கொண்டு பாடசாலை செயற்படுத்தல் வேண்டும். அடிக்கடி ஆசிரியர் மீது கொண்டுள்ள நம்பிக்கையினை உறுதிப்படுத்திக்கொள்ள வேண்டும். பாடசாலை சென்று அடிக்கடி பார்த்தல், கூட்டங்களில் பங்கேற்றல், பாடம் நடைபெறும் போது அதனை அவதானித்தல், பாடசாலைக்கு தங்களது பிள்ளை விசேட தேவைகளை உடையது என்பதனை அறிவித்தல் வேண்டும். இவ்வாறு பெற்றோர் அறிவிப்பதற்கு ஆசிரியர்கள் இறுக்கமான போக்கு இல்லாதவர்களாகவும் இருக்கின்ற பட்சத்தில் பெற்றோரும் பாடசாலையுடன் இணைப்பை ஏற்படுத்தி இம்மாணவர்களின் கற்றலை அதிகரிப்பதற்கு ஏதுவாய் அமையும். (Clough and Nutvorn, 2004)

எனவே இணைப்பாடவிதான செயற்பாடுகளுக்கு பெற்றோரின் ஒத்துழைப்பு மிகவும் அவசியமான ஒன்றாகும். மேற்கூறிய ஆய்வாளரின் கருத்தை ஒப்பிட்டு பார்க்கின்ற போது பெற்றோரின் ஒத்துழைப்பை அதிகரிப்பதற்கான வழிமுறைகள் தொடர்பாக கூறப்படும் விடயங்கள் ஆய்வாளரின் இந்த ஆய்வை உறுதிப்படுத்துவதாகவும் அமைகின்றது.

5.0 முடிவுகளும், விதப்புரைகளும்

- ஆய்வுக்குட்படுத்திய பாடசாலைகளில் சாதாரண மாணவர்களை விட விசேட தேவையுடைய மாணவர்களின் எண்ணிக்கை குறைவாவே உள்ளது.
- ஆய்வுக்குட்படுத்திய பாடசாலைகளில் குறிப்பாக பார்வைக் குறைபாடுடை பிள்ளைகள், கேட்டல் குறைபாடுடைய பிள்ளைகள், மெல்லக் கற்கும் பிள்ளைகள், உடல் குறைபாடுடைய பிள்ளைகள் காணப்படுகின்றனர்.
- ஆய்வுக்குட்படுத்தப்பட்ட பாடசாலைகளில் வகுப்பறை இம்மாணவர்களின் இணைப்பானவிதான செயற்பாடுகளுக்கு பொருத்தமானதாக இல்லை.
- ஆய்வுக்குட்படுத்திய பாடசாலைகளில் இம்மாணவர்களின் இணைப்பாடவிதான செயற்பாடுகள் குறைவாக உள்ளது. இம்மாணவர்களை சாதாரண மாணவர்களுடன் ஒப்பிடும் பொழுது குறுகிய நேரத்தில் களைப்படைந்து விடுவர். போசாக்கு இல்லாத காரணத்தினால் நீண்ட நேர கற்றல் செயற்பாட்டில் இவர்களால் ஈடுபடமுடிவதில்லை.
- ஆய்வுக்குட்படுத்திய பாடசாலைகளில் விசேட தேவையுடைய மாணவர்களின் இணைப்பாடவிதான செயற்பாடுகளுக்கு பெற்றோர்கள் பங்களிப்பு வழங்குவது குறைவாகவே காணப்படுகிறது.
- இம் மாணவர்களின் பெற்றோரின் கல்வி மட்டம் குறைவாக உள்ளதனால் இம் மாணவர்களுக்கு வீட்டில் இம்மாணவர்களை கையாள்வது சவாலாக உள்ளது.
- குறித்த ஆய்வுப்பிரதேசத்தில் இம்மாணவர்கள் பல்கலைக்கழகத்திற்கு செல்வது குறைவு.



- ஆய்வுக்குட்படுத்திய பாடசாலைகளில் விசேட தேவையுடைய மாணவர்களின் பெற்றோர்கள் இப் பிள்ளைகளின் எதிர்காலம் தொடர்பில் விழிப்புணர்வு அற்றவர்களாகவும், இப்பிள்ளைகள் விசேட தேவையுடையவர்களாக காணப்படுவதால் இவர்கள் பாடசாலைக்கு சென்று எதையும் சாதிக்கமாட்டார்கள் என்துடன் தங்களுக்கு பணச்செலவுதான் அதிகரிக்கும் என்பதால் தன்னம்பிக்கை குறைந்தவர்களாகவும் காணப்படுகின்றனர்.
- ஆய்வுக்குட்படுத்திய பாடசாலைகளில் பெற்றோர்கள் இம்மாணவர்களுக்கு பொருத்தமான இணைப்பாடவிதான செயற்பாடுகளில் ஈடுபடுவது குறைவாகவே காணப்படுகிறது.

விதப்புரைகள்

- இம் மாணவர்களின் விசேட தன்மைக்கு ஏற்ப அவர்களை இனங்காணல் வேண்டும். ஆசிரியர்கள் விசேட தேவையுடைய மாணவர்களுக்கு உதவ வேண்டும், குறிப்பாக பெற்றோர்களும் இப் பிள்ளைகளை சரியான முறையில் இனங்கண்டு அவர்களை கையாள வேண்டும். பிரதேசத்திற்கு பொறுப்பான சமூக சேவை அதிகாரி விசேட தேவையுடைய பிள்ளைகளை இனங்கண்டு பாடசாலையில் சேர்ப்பதற்கான வழிவகைகளை பெற்றோருக்கு செய்து கொடுத்தல் வேண்டும்.
- விசேட தேவையுடைய மாணவர்களுக்கேற்ப வகுப்பறைச் சூழல் அமைக்கப்பட வேண்டும். அதற்குப் பாடசாலையின் உதவியுடன் பெற்றோர், கல்வி அதிகாரிகளின் உதவிகளைப் பெற வழிவகுத்தல் அவசியம்.
- இம் மாணவர்களின் விசேட தன்மைக்கு ஏற்ப அவர்களுக்கான இணைப்பாடவிதான செயற்பாடுகளை மேற்கொள்ள வேண்டும். அடிப்படை தேர்ச்சிகளை விசேட தேவை உடையவர்களுக்கு ஏற்ற விதத்தில் நெகிழ்ச்சி தன்மை உடையதாக பிரத்தியேகமாக தயாரித்தல்.
- ஆசிரியர் பாட, இணைப்பாடவிதான செயற்பாடுகளில் இம்மாணவர்களுக்கு முன்னுரிமை வழங்கி ஊக்குவிக்க வேண்டும்
- மேலும் பயிற்றப்பட்ட விசேட தேவையுடைய மாணவர்களுக்கு பொருத்தமான ஆசிரியர்களை நியமித்தல். விசேட செயற்றிட்டங்களை மேற்கொண்டு இம்மாணவர்களை உறுதிப்படுத்தல். அதிபர் சிறந்த முறையில் மேற்பார்வை செய்தல் வேண்டும்.
- செயல்நிலை ஆய்வுகளில் ஆசிரியர் ஈடுபட்டு இம்மாணவர்கள் இணைப்பாடவிதான செயற்பாடுகளில் எதிர்நோக்கும் பிரச்சினைகளை இனங்கண்டு பரிகார் செயற்பாடுகளை மேற்கொள்ள வேண்டும்.
- இம்மாணவர்களுக்கான பயிற்சிப் பாசறைகள், ஆலோசனை நிகழ்ச்சித்திட்டங்களை மேற்கொள்ள வேண்டும்.
- விசேட தேவையுடைய பிள்ளைகள் பற்றிய விழிப்புணர்வை ஏற்படுத்தல் பாடசாலைக்கும் பெற்றோருக்கும் இடையிலான உறவை பலப்படுத்தல் மற்றும் தொடர்ச்சியான கண்காணிப்பை மேற்கொள்ளும் வகையில் அருகில் உள்ள பாடசாலையில் இம்மாணவர்களை சேர்ப்பதற்கு வலயக் கல்வி அலுவலகம் உதவி புரிதல் வேண்டும்.
- விசேட தேவைக்கல்வியுடன் தொடர்புபட்ட பல்கலைக்கழக, கல்வியற் கல்லூரி விரிவுரையாளர்களை அழைத்து பெற்றோர்களுக்கு செயலமர்வுகள் நடாத்துதல்.
- 1994 இல் வெளியிடப்பட்ட சலமன்கா அறிக்கையை முறையாக பின்பற்றுதல் வேண்டும்.
- விசேட தேவையுடைய மாணவர்கள் பல்கலைக்கழகம் செல்வதற்கு காணப்படும் வாய்ப்பினை ஆசிரியர்கள் பெற்றோருக்கு தெளிவுபடுத்தல்.
- இம்மாணவர்களுக்கு விடுதி வசதிகளை ஏற்படுத்திக்கொடுத்தல் வேண்டும்.
- விசேட தேவையுடைய மாணவர்கள் செய்த சாதனைகளை எடுத்துக் கூறுதல், பாடசாலைக் கூட்டங்களுக்கு அழைப்பு விடுத்தல், இப் பிள்ளைகளின் எதிர்காலம் பற்றிய விழிப்புணர்வை ஆசிரியர், அதிபர் மற்றும் கல்விப் பணிப்பாளர்கள் ஊடாக பெற்றோரின் மனநிலையில் பாடிப்படியாக மாற்றத்தைக் கொண்டு வருதல் வேண்டும்.



- இல்ல விளையாட்டுப் போட்டிகளில் பெற்றோரை பங்குபெற வைத்தல்
- இப் பிள்ளைகளது குடும்பத்துடன் பாடசாலை, நெருக்கமான உறவை வலுப்படுத்துவதற்கான வழிகாட்டல்களை தொடர்ச்சியாக வழங்குதல், பிற இடங்களில் இயங்கும் விசேட தேவையுடைய பிள்ளைகள் கற்கும் பாடசாலைகளுடன் பெற்றோர்களுக்குத் தொடர்பை ஏற்படுத்திக் கொடுத்தல். போன்ற பல விழிப்புணர்வுகளை செய்வதன் மூலம் பெற்றோரின் ஈடுபாடும் அதிகரிப்பதுடன் இம்மாணவர்களின் இணைப்பாடவிதான செயற்பாடுகளும் அதிகரிக்கும்.
- இம் மாணவர்களின் உடல் வளர்ச்சி, உள வளர்ச்சி, சமூக வளர்ச்சி, பண்பாட்டு வளர்ச்சி ஆகியவற்றை வளர்க்கக்கூடிய திட்டங்களை திட்டங்களை உருவாக்குதல்.
- விளையாட்டுப் போட்டிகள், கலைநிகழ்வுகள், ஆக்க வேலைகள் என்பவற்றில் இம் மாணவர்களுடன் பெற்றோர்களையும் ஈடுபட வைத்தல். இவ்வாறான பல்வேறு வேலைத்திட்டங்களை செய்வதன் மூலம் இம் மாணவர்களின் இணைப்பாடவிதான செயற்பாடுகளில் பெற்றோரின் பக்களிப்பை அதிகரிக்க முடியும்.

References

- Anas, P. L., & Nawastheen, F. M. (2019). Teachers' perception towards in fulfilling diverse learners needs in the classroom teaching-learning process. South Eastern University International Arts Research Symposium-2019, <http://ir.lib.seu.ac.lk/handle/123456789/4170>.
- Caplan, G. (1974). Support systems and community mental health: lectures on concept Development. Behavioral Publications, New York.
- Dempsey, I., & Dunst, J. (2004). Help giving styles and parent empowerment in families with a young child with a disability. *Journal of Intellectual & Developmental Disability*, 29:1, 40-51. <https://doi.org/10.1080/13668250410001662874>.
- Desforges, C., & Abouchaar, A. (2003). The impact of parental involvement, parental Support and family education on pupil achievemets, (No. 433). Nottingham, England: DfES. <http://relationalschools.org/2017/08/12>.
- Noor, A. (2015). Parental involvement in special education challenges faced to involving in education, university of Karachi, Pakistan.
- Rodriguez, R. J., Blatz, E. T., & Elbaum, B. (2014). Parents views of schools involvement efforts. *Exceptional Children*, 81(1), 79 – 95. <https://doi.org/10.1177/0014402914532232>.
- Shazny, S. H. M. (2021). Challenges faced by students with special needs and learning opportunities for them. *Muallim Journal of Social Sciences and Humanities*, 5(1), 74-83. <https://doi.org/10.33306/mjssh/113>.
- Sinnaththambi, M. (2008). Paadasalaiyum Samoohamum. Kumaran Puththaha Illam, Colombo.
- Ysseldyke, J., E. & Algozzine, R. (1994). *Special Education a Practical Ppproach for Teachers*, (3rd Ed.). Houghton Mifflin College Div.