

## THE IMPACTS OF YOUTHS' ALCOHOL USAGES ON FAMILIES: A SOCIOLOGICAL STUDY BASED ON GAMPAHA POLICE DIVISION

J.Mogana priya <sup>1</sup>, AR.Asraj Ahamed<sup>2</sup> & A.Dhevayani<sup>3</sup>

<sup>1 2 3</sup> Department of Sociology, Faculty of Arts and Culture, South Eastern University  
of Sri Lanka

asrajzaak97@gmail.com

**Abstract:** Alcoholism is an act of self-forgetfulness. Deterioration of the alcoholic individual. It is also violent and causes the appearance of various types of diseases. Based on this, the objectives of this study is to identify the impact on families due to the increase in youth alcohol consumption. The method of selecting sampling units is followed in this study in order to achieve the objective of the study. This study used Purposing Sampling and snowball sampling have been selected and used as the sample for the research. In this study, 60 families out of 200 families with alcohol habit under Gampaha Police Division were selected as the sample and the primary data for the study was obtained. Qualitative and Quantitative methods have been used in this study. Based on that, the data for this study was obtained through primary and secondary data collection methods. In this way, data was collected through in-depth interviews with twenty families for the first stage collection. Questionnaires were distributed to forty respondents and data were collected. Also, Gampaha Divisional Council Report, Gampaha Police Station report books, research articles and website data were used as secondary sources for the study. And the research analysis for this review was analyzed through EXCEL computer software. The main finding of the study is that their school breaks, social exclusion and job placement are the reasons for increasing the consumption of alcohol among the youth, and their health factors are also influential. Therefore, based on such reasons. The purpose of this study is to focus on various initiatives to protect the youth of the future.

**Key words:** Youths, Alcoholism, Family, Economic Factors, psychological Factors

**ஆய்வுச்சுருக்கம் :** மதுபாவனையானது தன்னிலை மறக்கச் செய்யும் ஓர் செயற்பாடாக இருக்கிறது. மதுபாவனை தனிமனிதன் சீரழிவு, வன்முறையாகவும், மற்றும் பல்வேறு வகையான நோய்கள் தோற்றம் பெருவதற்கு காரணமாக அமைகின்றது. இதன் அடிப்படையில் இளைஞர்களின் மதுபாவனை அதிகரிப்பதால் குடும்பங்களுக்கு ஏற்படும் தாக்கங்களையும் அடையாளம் காண்பது இவ் ஆய்வின் நோக்கங்களாகும். ஆய்வின் நோக்கத்தை அடைந்து கொள்ளும் முகமாக மாதிரி அலகுகளைத் தெரிவு செய்யும் முறைமை இவ்வாய்வில் பின்பற்றப்படுகின்றது. இதற்காக நோக்கமாதிரி (Purposing Sampling) மற்றும் பனிபந்து மாதிரி எடுப்புக்கள் என்பன ஆய்வுக்கான மாதிரியைத் தெரிவுசெய்யப்பட்டு பயன்படுத்தப்பட்டுள்ளன. இவ்வாய்வானது கம்பஹா பொலீஸ் பிரிவுக்குட்பட்ட மதுபாவனை பழக்கவழக்கம் கொண்டுள்ள 200 குடும்பங்களில் 60 குடும்பங்களை ஆய்வுக்கான மாதிரியாக தெரிவு செய்து ஆய்வுக்குத் தேவையான தரவுகள் பெறப்பட்டுள்ளன. இவ் ஆய்வில் பண்புசார் மற்றும் அளவுசார் (Qualitative and Quantitative methods) ஆய்வு முறை பயன்படுத்தப்பட்டுள்ளது. அதன் அடிப்படையில் முதலாம் நிலைத்தரவு மற்றும் இரண்டாம் நிலைத்தரவு சேகரிப்பு முறைகளினூடாக இவ் ஆய்வுக்கான தரவுகள் பெறப்பட்டன. அந்தவகையில்

முதலாம் நிலைத்தரவு சேகரிப்புக்காக இருபது குடும்பங்களிடம் ஆழ்ந்த நேர்காணல் மூலம் தரவுகள் சேகரிக்கப்பட்டன. நாற்பது குடும்பங்களிடம் வினாக்கொத்துக்கள் பகிர்த்தளிக்கப்பட்டு இ தரவுகள் சேகரிக்கப்பட்டன. அத்தோடு, ஆய்வுக்குத் தேவையான, இரண்டாம் நிலைத்தரவுகளாக கம்பஹா பிரதேச சபை அறிக்கை, கம்பஹா பொலிஸ் நிலைய அறிக்கை, புத்தகங்கள், ஆய்வுக் கட்டுரைகள் மற்றும் இணையத்தள தரவுகள் என்பன பயன்படுத்தப்பட்டன. மேலும் இவ்வாய்வுக்கான ஆய்வுப் பாடப்பாட்வானது EXCEL கணினி மென்பொருட்களினூடாக பகுப்பாய்வு செய்யப்பட்டன. ஆய்வின் பிரதான கண்டுபிடிப்பாக இளைஞர்களின் மதுபாவனை அதிகரிப்பதற்கு அவர்கள் பாடசாலை இடைவிலகல் , சமூக புறக்கணிப்பு மற்றும் தொழிலுக்கு அமர்த்துதல் என்பன காரணமாக அமைவதோடு இவர்கள் உடல் நல காரணிகளும் செல்வாக்கு செலுத்த கூடியதாக அமைகின்றன. எனவே இத்தகைய காரணங்களை அடிப்படையாகக் கொண்டு, எதிர்கால இளைஞர்களை பாதுகாப்பதற்கான பல்வேறு செயற்திடங்களை கவனம் செலுத்த வேண்டும் என்பது இவ் ஆய்வின் நோக்கமாகும்.

**திறவுச் சொற்கள்-** இளைஞர்கள், மதுபாவனை, குடும்பம், பொருளாதார காரணிகள் ,உள காரணிகள்

## 01. அறிமுகம்

இன்றைய நவீன உலகில் இளைஞரின் வாழ்க்கையில் தாக்கங்களினை ஏற்படுத்தும் பல அம்சங்கள் உருவாகியுள்ளன. அவற்றில் மிக முக்கியமான அம்சமாக விளங்குவது போதைப்பொருள் பயன்பாடாகும். இந்த போதைப்பொருள் பயன்பாட்டின் காரணமாக முன்னோக்கி செல்ல வேண்டிய இளைஞர்கள் வாழ்க்கையில் பின்னடைவினையில் மாற்றத்தினை ஏற்படுத்துவதில் இன்றைய உலகில் தேவைகளில் ஒன்றாக மாறியுள்ளது.

இன்றைய உலகை அழிவின் விளிம்பிற்கு அழைத்து செல்லும் காரணிகளில் போதைப் பொருள் பிரதானமான ஒன்றாக அமையப் பெறுகின்றது. இப் போதைப் பொருள் பாவனையானது பல்வேறு வழிகளிலும் வகைகளிலும் இடம்பெறுகின்றது. அவற்றில் மது பாவனை எனும் சொல்லானது அல்ககோல் (ALCOHOLE) மற்றும் லிஸம் (lism) என்ற இரு சொற்களிலிருந்தும் தோற்றம் பெற்றதாகும். இங்கு அல்ககோல் என்பது மது பாவனை, போதை பாவனை என்பனவற்றினை குறிக்கின்றது. லிஸம் என்பது, ஈடுபாடு அல்லது ஈர்க்கப்பட்டவர்கள் என பொருள் கொள்ளப்படுகிறது. எனவே, அல்ககோல் என்பது மக்களினை தன்வசம் ஈர்த்துக்கொள்ளும் போதையாகும்.

மதுபாவனை என்பது, சமூகத்திலுள்ள ஒரு இணைப்பு வழியாக உட்செலுத்தப்படும், நுகரப்படும் அல்லது நாவுக்கு கீழாக வைக்கப்பட்டு கரைக்கப்படும் ஒரு பொருள். இது தற்காலிகமாக உடலியல் மற்றும் உளவியல் ரீதியான மாற்றத்தை ஏற்படுத்தக் கூடியதாகும் (Stedman's Medical dictionary,2014). மதுபாவனை பொருட்களான மது, ஒப்பியம், மாவா, சிகரட், பீடி, புகையிலை, சாராயம், பீடா, கஞ்சா, ஹெரோயின், அபின், கொக்கையின், ஐஸ் மற்றும் கடைகளில் வாங்கும் பரிந்துரையற்ற மருந்துகளும் இதனுள் உள்ளடங்க கூடியதாகும் (றமீஸ், 2014).

இன்று மதுபாவனை என்பது மக்களின் வாழ்வியலில் தவிர்க்க முடியாத ஓர் அம்சமாக காணப்படுகின்றது. இதனை தடுப்பதற்காக ஜூன் 26 ஆம் திகதி சர்வதேச மதுபாவனை ஒழிப்பு தினமாக பிரகடணப்படுத்தப்பட்டுள்ளது (அலியார்.யு.எல், 2016). மதுபாவனை ஒவ்வொரு தனி நபரினதும் தனிப்பட்ட விருப்புடன் தொடர்புபட்டிருப்பினும் அதனால் ஏற்படும் தீங்குகள் முழு சமூகத்திற்கும் கேடானதாக அமைகின்றது. ஆகையினால் மது பயன்பாட்டினை ஒரு சமூகப் பிரச்சினையாகவும் அடையாளப்படுத்திக் கொள்ள முடியும்.

உலகில் அதிகளவான மக்கள் மதுபாவனையின் விளைவால் அதிகளவில் பாதிப்பிற்குள்ளாகி உள்ளனர். இவற்றில் பெரும்பாலானவர்கள் இளைஞர்கள் ஆவர். இந்தவகையில் 2018 இல் உலகில் 243 மில்லியன் மக்கள் போதைப்பொருளுக்கு அடிமையாகி உள்ளனர். இவர்களுள் 80% ஆண்களும், 20% பெண்களும் உள்ளடங்குகின்றனர். கடந்த மூன்றாண்டு காலமாக 6 இலட்சம் மக்கள் மதுபாவனை காரணமாக உயிரிழந்துள்ளனர் (WHO,2018). உலகளவில் போதைப் பொருளால் ஏற்படும்

பாதிப்புகளை விட மதுவில் ஏற்படும் பாதிப்புக்களே அதிகமாகும். மது மற்றும் போதைப் பொருள் ஆகிய இரண்டும் பெண்களை விட ஆண்களிடமே 60% பயன்பாடு காணப்படுகின்றது. உலகின் 35 மில்லியன் மக்கள் போதைப் பொருள் பாவனையால் பாதிக்கப்பட்டுள்ளனர். 7 பேரில் ஒருவர் மட்டுமே சிகிச்சை பெறுகின்றனர். 2018ம் ஆண்டில் அதிகம் பயன்படுத்தப்பட்ட போதைப் பொருளாக கஞ்சா காணப்படுவதோடு உலகில் 192 மில்லியன் மக்கள் இதனை பயன்படுத்துகின்றனர் (WHO, 2019).

2018 இல் இலங்கையில் தனிநபர் மது அருந்துதல் ஆண்டுக்கு சாதாரணமாக 4.1 லீற்றராக காணப்பட்டுள்ளது. தனிநபர் மது அருந்துதல் மூலமாக இலங்கையின் நுகர்வு 2.6 ஆக இருந்தது என குறிப்பிடுகின்றனர். இலங்கையை பொருத்தவரையில் மதுவின் செல்வாக்கு அதிகரித்து வரும் ஒன்றாகவே காணப்படுகிறது. இலங்கையின் அங்கீகரிக்கப்பட்ட 3000 மதுபாவணைக் கடைகள் காணப்படுகின்றன. எமது நாட்டில் இடம்பெற்ற பாதாள உலகக் கொலைகள்இ போதைப் பொருள் கடத்தல்களின் பின்னணியில் “மாக்கந்துரே மஃ” என்பவர் பிரபல்யமானவராக காணப்படுகின்றார். குறிப்பிட்ட இந்நபர் ஐக்கிய அரபு இராச்சியத்தின் தலைநகரான அபுதாபியில் கைது செய்யப்பட்ட நாள் முதல் சகல பாகங்களிலும் பேசும் பொருளாக மாறியது (Sri Lankan Muslims, 2019).

இலங்கையில் கடந்த சில வருடங்களாக மதுபாவணை பொருட்கள் குறிப்பாக பியர் அருந்தும் பெண்களின் எண்ணிக்கை அதிகரித்து வருவதாக ஊடகங்கள் தெரிவிக்கின்றன. இதில் குறிப்பாக கலியாட்டங்களில் கலந்துகொள்ளல் சிற்றின்பம் கொள்தல், கவலையை மறத்தல், பொழுதுபோக்கு என இன்னோரன்ன காரணங்கள் செல்வாக்குச் செலுத்துகின்றன.

இலங்கையில் பதுளை மற்றும் கம்பஹா பிரதேசத்தில் இன்று இளைஞர்களின் மதுபாவணை பிரயோகம் தொடர்ச்சியாக அதிகரித்த நிலையிலேயே காணப்படுகின்றது என்பது குறிப்பிடத்தக்க ஓர் விடயமாகும். (நேர்காணல்,04, 2022) இதனால், பல்வேறு குடும்ப ரீதியான சவால்கள் ஏற்படுகின்றன. எனவே, இதற்கான காரணத்தை கண்டறிவதனை அடிப்படையாக கொண்டு கம்பஹா பிரதேசத்தை மையமாக கொண்டு இவ்வாய்வு மேற்கொள்ளப்படுகின்றது.

## 02. ஆய்வுப்பிரச்சினை

பதுளை மற்றும் கம்பஹா பிரதேசத்தில் அதிகரித்து வரும் மதுபாவணை பிரயோகம் தொடர்பான முறைப்பாடுகள் உடப்புஸ்ஸலாவ பொலிஸ் நிலையத்தில் அதிகமாக காணப்படுகின்றது.

(நேர்காணல்-02, 2022) “மது” என்பது தனியொரு நபரை மாத்திரம் பாதிப்பதையச் செய்யும் செயலல்ல. மாறாக அது முழு குடும்ப கட்டமைப்பையும் பாதிப்பதையச் செய்கின்றது. இதற்கு ஆய்விப்பிரதேசம் மாத்திரம் விதிவிளக்கல்ல. குறிப்பாக ஆய்வுப்பிரதேசத்தில் மதுபாவணையில் இளைஞர்களின் செல்வாக்கே அதிகமாகக் காணப்படுகின்றது. எனவே மதுபாவணையானது இளைஞர்களின் குடும்பங்களில் எவ்வாறான தாக்கங்களினை ஏற்படுத்தியுள்ளது? எனும் வினாக்கு விடைகாண்பதாக ஆய்வின் பிரச்சினையாக வடிவமைக்கப்பட்டு இவ் ஆய்வானது மேற்கொள்ளப்பட்டுள்ளது.

## 03. ஆய்வு நோக்கம்

பின்வரும் நோக்கத்தினை அடிப்படையாக கொண்டு இவ்வாய்வானது வடிவமைக்கப்பட்டுள்ளது.

“இளைஞர்களின் மதுபாவணை அதிகரிப்பால் அவர்களின் குடும்பங்களில் ஏற்படுகின்ற தாக்கங்களினை அடையாளம் காணல்.”

#### 04. ஆய்வு முறையியல்

##### 4.1. மாதிரி

ஆய்வின் நோக்கத்தை அடைந்து கொள்ளும் முகமாக மாதிரி அலகுகளைத் தெரிவு செய்யும் முறைமை இவ்வாய்வில் பின்பற்றப்படுகின்றது. இதற்காக நோக்கமாதிரி (Purposing Sampling) மற்றும் பனிபந்து மாதிரி எடுப்புக்கள் என்பன ஆய்வுக்கான மாதிரியைத் தெரிவுசெய்யப்பட்டு பயன்படுத்தப்பட்டுள்ளன. இவ்வாய்வானது கம்பஹா பொலிஸ் பிரிவுக்குட்பட்ட மதுபாவனை பழகவழக்கம் கொண்டுள்ள 200 குடும்பங்களில் 60 குடும்பங்களை ஆய்வுக்கான மாதியாக தெரிவு செய்து ஆய்வுக்குத் தேவையான தரவுகள் பெறப்பட்டுள்ளன.

##### 4.2. தரவு சேகரிப்பு நுட்பங்கள்

இவ் ஆய்வில் பண்புசார் மற்றும் அளவுசார் (Qualitative and Quantitative methods) ஆய்வு முறை பயன்படுத்தப்பட்டுள்ளது. அதன் அடிப்படையில் முதலாம் நிலைத்தரவு மற்றும் இரண்டாம் நிலைத்தரவு சேகரிப்பு முறைகளினூடாக இவ் ஆய்வுக்கான தரவுகள் பெறப்பட்டன. அந்தவகையில் முதலாம் நிலைத்தரவு சேகரிப்புக்காக இருபது குடும்பங்களிடம் ஆழ்ந்த நேர்காணல் மூலம் தரவுகள் சேகரிக்கப்பட்டன. நாற்பது குடும்பங்களிடம் வினாகொத்துக்கள் பகிர்ந்தளிக்கப்பட்டு தரவுகள் சேகரிக்கப்பட்டன. அத்தோடு, ஆய்வுக்குத் தேவையான, இரண்டாம் நிலைத்தரவுகளாக கம்பஹா பிரதேச சபை அறிக்கை, கம்பஹா பொலிஸ் நிலைய அறிக்கை, புத்தகங்கள், ஆய்வுக் கட்டுரைகள் மற்றும் இணையத்தள தரவுகள் என்பன பயன்படுத்தப்பட்டன. மேலும் இவ்வாய்வுக்கான ஆய்வுப் பாகுப்பாய்வானது நுஓஊநுடு கணினி மென்பொருட்களினூடாக பகுப்பாய்வு செய்யப்பட்டன.

இம்முறைகள் ஆய்வுக்கான தரவுகளை சேகரிப்பதற்கு மிகவும் பிரயோசனமாக அமைந்தது. ஆழமான நேர்காணல்கள் மூலம், அவர்களின் வாழ்க்கை அனுபவங்களை மிகவும் விரிவாகவும், தெளிவாகவும் முன்வைத்தனர். இவர்கள் மிகவும் பூரணமாகவும், சுதந்திரமாகவும் அவர்களின் தகவல்களை வழங்கினார்கள்.

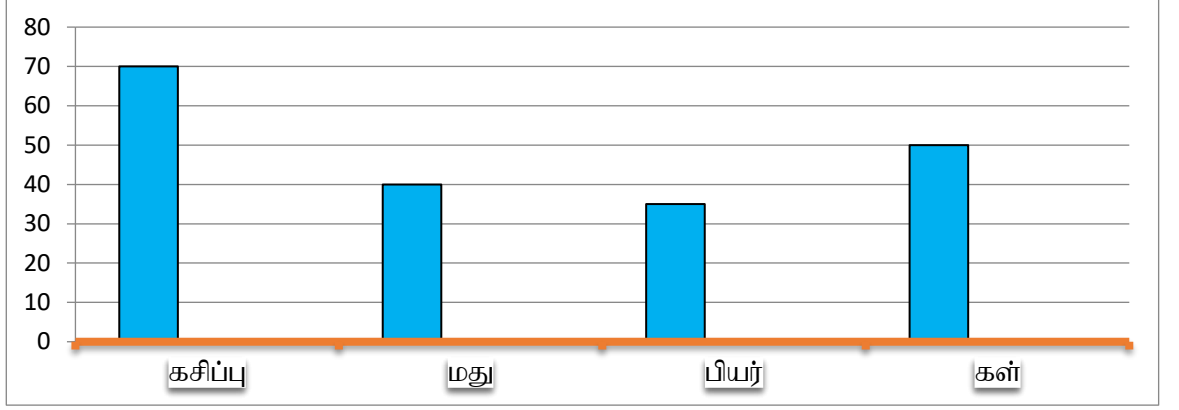
##### 4.3 தரவுப் பகுப்பாய்வு முறைகள்

மேற்படி சேகரிக்கப்பட்ட பண்புசார் தரவுகள் கருப்பொருள் பகுப்பாய்வு (Quantitative – Content Analysis) முறையின் மூலம் எண்ணிதியான தரவுகள் நுஓஊநுடு கணினி மென்பொருட்களினூடாக பகுப்பாய்வு செய்யப்பட்டன.

#### 05. தரவுப்பகுப்பாய்வும் கலந்துரையாடலும்

கம்பஹா பிரதேசத்தில் அதிகளவு இளைஞர்களின் மதுபாவனையில் முழுகியுள்ளனர் என கம்பஹா பொலிஸ் பரிவின் 2022 ஆண்டறிக்கை குறிப்பிட்டுள்ளது. இங்கு அதிகளவாக கசிப்பு பயன்பாட்டில் காணப்படுகின்றது. அத்தோடுஇ கள் தாயரிப்பும் இடம்பெறக்கூடியதை பொலிஸ் தகவலின் மூலம் பெற்றுக் கொள்ள கூடியதாக காணப்பட்டது. இந்த வகையில் ஆய்வுக்குட்படுத்தப்பட்டவர்களின் பகுப்பாய்வுகளின் படி 70 சதவீதமாவர்கள் கசிப்பு பயன்பாட்டில் காணப்படுவதோடு 40 சதவீதமாவர்கள் மது மற்றும் பியர் பயன்பாடும் காணப்படுகின்றது என ஆய்வு கண்டறிந்துள்ளது. இவற்றினை கீழுள்ள வரைப்படத்தின் மூலம் அவதானிக்க கூடியதாக உள்ளனர்.

**வரைபடம் 5.1 :அதிகளவு பாவிக்கும் போதைப் பொருள்களின் (மது பாவனை) வகைகள்**



(மூலம் : முதலாம்நிலைக் கள ஆய்வு, 2022)

ஆய்வுப்பிரதேசத்தினைப் பொருத்தமட்டில் இளைஞர்களிடத்தில் மதுபாவனையானது அதிகளவு இடம்பெறுகின்றமை என ஆய்வுக்குட்படுத்தப்பட்டவர்கள் குறிப்பிடுகின்றனர். அந்தவகையில் இது தொடர்பில் வயோதிபர் ஒருவர் கருத்து தெரிவிக்கையில்

“மதுபாவனை தீய பழக்கம் ஆகும். இதனால் பல பாதிப்புக்கள் உண்டு அனைத்து கிராமங்களையும் போன்று தான் எங்களுடைய கிராமத்திலும் இளைஞர்கள் அதிகமாக கசிப்பு, பியர், மது, கள் போன்றன பாவிக்கின்றனர்.” (நேர்காணல்-01, 2022). இக் கருத்திலிருந்து ஆய்வுப்பிரதேச இளைஞர்கள் என்னென்ன வகையான மது பாவனையில் ஈடுபடுகின்றனர் என்பதனை வெளிப்படையாக அறிந்துக்கலாம்.

இது தொடர்பாக ஒரு தாயிடம் வினாவிய போதுஇ

“மதுபாவனையால் குடும்பப்பிரச்சினைகள் அதிகம் இடம்பெறுகின்றன. இளைஞர்கள் அதிகமாக மது,பியர், கசிப்பு ,கஞ்சா போன்றவற்றை பாவித்து தங்களுடைய மனைவி, பிள்ளைகள் மற்றும் தன் பெற்றோர்களை துன்புறுத்துகின்றனர். குறிப்பாக பல தம்பதிகள் பிரிந்து வாழ்கின்ற நிலை அதிகரித்து வருகின்றது.” (நேர்காணல்-04, 2022) இக் கருத்திலிருந்து இளைஞர்கள் மதுபாவனையில் ஈடுபடுவதனால் குடும்பங்களில் ஏற்படும் பாதகமான விளைவுகளை அறிந்துக் கொள்ளலாம்.

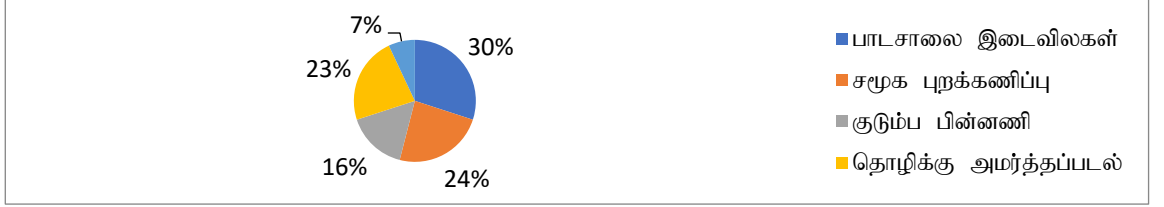
இளைஞர்கள் மதுபாவனையானது பல்வேறு வன்முறைக்கு காரணமாக அமைவதோடு பல்வேறு நோய்களை விலை கொடுத்து வாங்குகின்றார்கள். அத்தோடு தங்களுடைய குடும்பத்திற்கு உழைத்து செலவுக்கு கொடுக்க முடியாமல் பல குடும்பங்கள் சீர் அழிந்து செல்வதற்கும் காரணமாக அமைகின்றது. எனவேஇ இங்கு இளைஞர்கள் மதுபாவனை பொருட்கள் கலந்துரையாடல் மூலம் வரையறுக்க முடிந்தது.

**5.1. இளைஞர்களின் மதுபாவனை அதிகரிப்பதற்கான காரணங்கள்**

ஆய்வாளரின் அவதானத்திற்கு இணங்க கம்பஹா இளைஞர்கள் மனநல கோளாறுகள், கடின உழைப்பு , கவலை மறத்தல், குடும்ப பிரச்சினை,வறுமை, மகிழ்ச்சி,வயது கோளாறுகள் மற்றும் காதல் தோல்வி போன்ற காரணங்களுக்கே அதிகளவான மதுவை பயன் படுத்துகின்றனர். மேலும், இவர்கள் மதுபாவனை பயன்படுத்துவதால் மனோநிலை மற்றும் சோர்வு, நடப்பதில் சிரமம், களக்கமான பேச்சு, பலவீனமான ஞாபக சக்தி, கவனிப்பதில் சிரமம், அதிக தைரியம், சரி,பிழைகளை அறிவதில் சிரமம்,கோபம்,கலங்கிய பார்வை போன்றன அவர்களின் நடத்தையில் ஏற்படும் மாற்றங்களாக அவதானிக்கக் கூடியதாக இருந்தது.

மேலும் ஆய்வுப் பிரதேசத்தில் வசிப்பவர்கள் தேயிலை தோட்டங்களிலும் மரக்கறி தோட்டங்களிலும் பணியாற்றுவதால் பெரும்பாலான இளைஞர்கள் உழைப்பு மற்றும் உடல் அலுப்பு காரணமாக மதுபாவனை பயன்னடுத்துவதாக குறிப்பிடுகின்றனர். மேலும், மதுபாவனைக்கான

**வரைபடம் 5.1 : இளைஞர்களின் மதுபாவனைக்கான காரணங்கள்**



(மூலம் : முதலாம்நிலைக் கள ஆய்வு, 2022)

கம்பஹா பிரதேச இளைஞர்களை பொருத்தவரையில் அதிகளவான மதுபாவனையானது 30 சதவீதம் பாடசாலை இடைவிலகல் காரணமாகவே இடம்பெற்று உள்ளதனை அவதானிக்க கூடியதாக உள்ளது. 24 சதவீத இளைஞர்கள் சமூக புறக்கணிப்பின் காரணமாகவும் 16 சதவீதம் இளைஞர்கள் பெற்றோரின் மதுபாவனை காரணமாகவும் மதுபாவனையில் ஈடுபடுகின்றனர். 23 சதவீதம் தொழிலுக்கு அமர்த்தப்படுதல் 7 சதவீதம் எவ்விதமான காரணங்கள் இன்றியும் மதுபாவனை பயன்பாட்டில் ஈடுபடுகின்றவர்களாக காணப்படுகின்றனர். ஆய்வு பிரதேசத்தின் பெற்றுக் கொண்ட தகவல்களின் அடிப்படையில் இங்கு மாணவர்கள் பாடசாலை இடைவிலகல், சமூக வகுப்பின் அடிப்படையில் வேறுபாடுகள்இ சமூகபுறமொதுக்கல் என்பனவே இளைஞர்கள் மதுபாவிப்பதற்கான முதன்மைக் காரணிகளாக அமைகின்றன எனலாம்.

இது தொடர்பில் முன்னைய இலக்கிய மீளாய்விற்கான ஆதாரங்கள் எனப் பார்க்கின்றபோது Types 1 And Type 2 Alcoholism An Update vd;Dk; jiyg;gpy; Robert Cloninger, C ., Soren Sigvardsson, M. D., & Michael Bohman, M.D. (1996) போன்றோர் இணைந்து வெளியிட்ட ஆய்வறிக்கையில் பொதுவாக மதுபாவனையானது ஆண்களினையும் பெண்களினையும் பாதிப்பதாகவே விளங்குகின்றது. எனவும் இந்த மது பாவனையில் ஆளுமைப்பண்புகள், மனநல கோளாறுகள் பாலினம் மற்றும் மது அருந்தும் முறைகள் போன்ற செல்வாக்குச் செலுத்துபவைகளாக அடையாளங் காணப்பட்டுள்ளன. குறிப்பாக குடிப்பழக்கங்கள் என்ற அடிப்படையில் பரம்பரை குணாதிசயங்கள் பாரியளவில் பங்குகொள்ளுகின்றன என இவ் ஆய்வில் கூறப்படுகின்றது. அதேசமயம் மரபணு காரணிகளின் மாதிரி அடிப்படையாகக் கொண்டு ஒருவரின் குடிப்பழக்க அடிமைத்தனத்தினை கணிக்க முடியாது எனவும் கூறப்பட்டுள்ளமையினை குறிப்பிடத்தக்க அம்சமாக பார்க்கலாம்.

இதனை ஒத்த வகையிலேயே அமெரிக்க அகடமியின் தொழிநுட்ப அறிக்கையானது யுடஉழாழட ரளந டில லழரவா என்னும் தலைப்பில் வெளியிட்ட ஆய்வில் இளைஞர்களின் மதுபாவனைக்கு ஈர்க்கும் காரணிகள் தொடர்பாக பேசுகின்றது. இங்கும் மரபணுக்காரணிகள், குடும்பம் மற்றும் சுற்றுச்சூழல் காரணிகள் இளைஞர்களின் மதுபாவனையில் பங்களிப்பு செய்வதாக கூறப்பட்டுள்ளது. ஏனைய காரணிகளாக நண்பர்களின் ஊடகங்களின் தாக்கங்கள்இ இளம் பருவத்தில் மூளை வளர்ச்சியில் ஏற்பட்ட கோளாறுகள் என்பனவும் அடையாளம் காணப்பட்டுள்ளன.

எனவே மேற்கூறப்பட்ட அம்சங்களினை தொகுத்து நோக்குமிடத்து ஒருவரின் மதுபாவனைக்கு பல்வேறுபட்டக் காரணிகள் செல்வாக்குச் செலுத்துபவையாகக் காணப்படுகின்றன என்பதனை ஆதாரபூர்வமாக அறிந்துக்கொள்ளக் கொள்ள முடியும்.

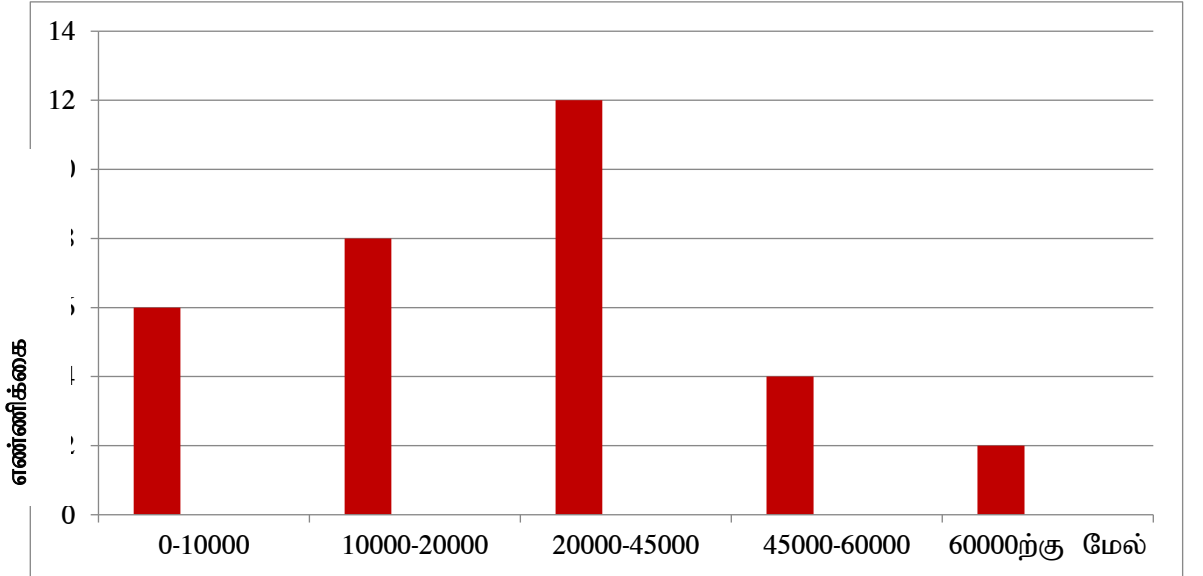
## 5.2. மதுபாவனை காரணமாக பொருளாதாரத்தில் ஏற்படும் தாக்கங்கள்

ஒரு குடும்பத்தின் அடிப்படை கூறுகளின் ஒன்றாக பொருளாதாரம் காணப்படுகின்றது. பொருளாதாரம் முறையாக ஈட்டப்படாவிடின் குடும்பத்தின் தொழிற்பாடுகள் பாதிக்கப்படும். இதனடிப்படையில் ஆய்வுப் பிரதேசத்தில் பெரும்பாலான குடும்பங்கள் போதைப் பொருட்களை கொள்வனவு செய்ய அதிக படியான பணத்தை செலவு செய்கின்றன. பெரும்பாலான மதுபவானையாளர்கள் இளைஞர்களாக காணப்படுவதோடு, அவர்கள் எவ்வித வருமானமும் இன்றி மனைவி மற்றும் தாய் தந்தையரின் இருந்து உழைப்பில் மது பொருட்களை கொள்வனவு செய்கின்றனர்.

இத்தகைய குடும்பங்கள் தொடர்ச்சியாக பொருளாதார ரீதியில் பின் தங்கியனவாக காணப்படுகின்றன. சில குடும்பங்களில் இளைஞர்கள் முறையாக தொழிலுக்கு செல்லாமையால் அக்குடும்பங்கள் பொருளாதார ரீதியில் பல்வேறுபட்ட பிரச்சினைகளுக்கு முகம் கொடுப்பதோடுஇ அன்றாட தேவைகளைக் கூட பூர்த்தி செய்ய முடியாத நிலைக் காணப்படுகின்றது. இத்தகைய பின்னணியைக் கொண்ட குடும்பங்களில் வறுமை நிறைந்து காணப்படுவதோடு, தாய், தந்தையரின் பாராமரிப்பு மற்றும் கல்வி நடவடிக்கைகளை கூட பூர்த்தி செய்ய முடியாத நிலையில் காணப்படுகின்றன.

எனவே இவர்களின் குடும்பம் பங்கள் வறுமை நிலைக்கு தள்ளப்படுவதற்கு மதுபாவனை பொருட்களை கொள்வனவு செய்ய அதிக பணத்தை இப்பிரதேச இளைஞர்கள் செலவு செய்கின்றமையே காரணமாகின்றது. இதற்கு குறித்த பிரதேச இளைஞர்களின் மாதந்த வருமானம் குறித்த விடயங்களை கண்டறிவது அவசியமாகும். அந்தவகையில் இளைஞர்களின் மதுபாவனை சம்மந்தமான விடயங்களை கீழ் உள்ள வரைபடம் மூலம் கண்டறியலாம்.

வரைபடம் 5.3 : கம்பஹா பிரதேசத்தில் இளைஞர்களின் மாதாந்த வருமானம் பற்றிய விபரம்



மாதாந்த வருமானம்

(மூலம் : முதலாம்நிலைக் கள ஆய்வு, 2022)

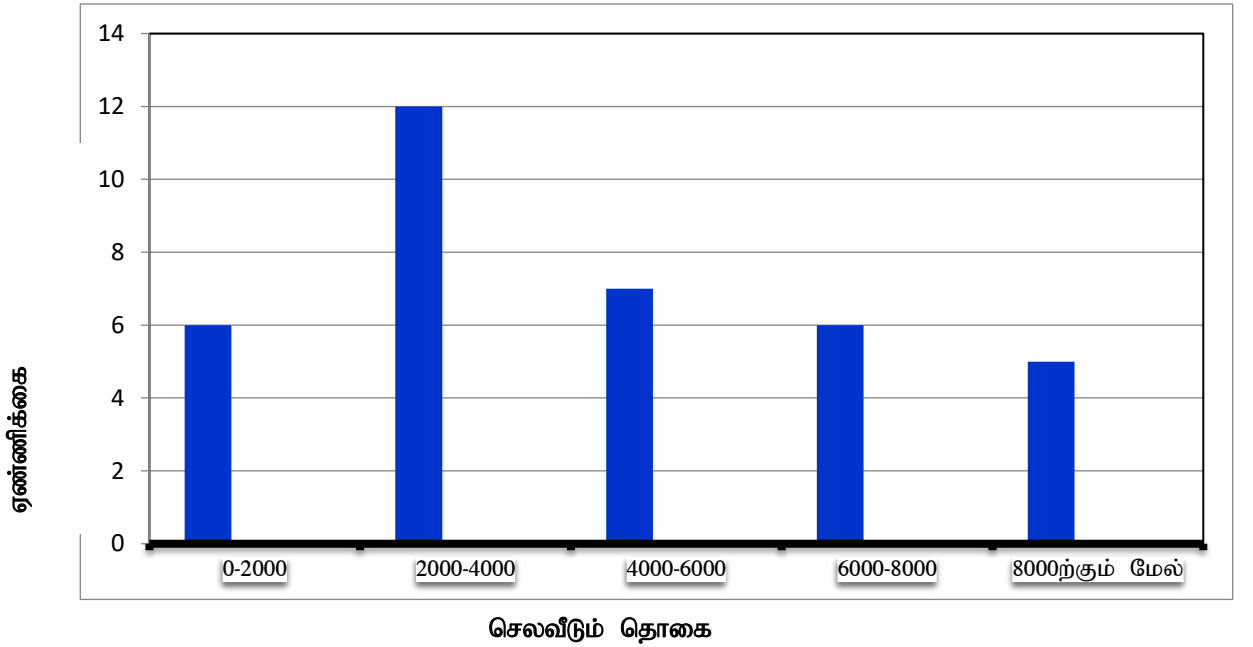
மேற்குறித்த வரைபடத்தில் அதிகப்படையில்இ அதிகமான இளைஞர்கள் 20000 தொடக்கம் 450000 வரையிலான மாதாந்த வருமானத்தை ஈட்டக் கூடியவர்களாக காணப்படுகின்றனர். இவர்கள் கொழும்பு தலைநகருக்குச் சென்று, நாளாந்த கூலித்தொழில் ஈடுபடுபவர்களாக காணப்படுகின்றனர். மரக்கறி உற்பத்தியால் மாதாந்தம் 10000 தொடக்கம் 20000 வரையான

வருமானத்தினை பெற்றுக்கொள்வதோடு, 10000ற்கு உட்பட்ட வருமானத்தை தோட்டத் தொழிலின் மூலமாகவும் பெற்றுக்கொள்ளுகின்றனர்.

இவர்கள் நாளாந்தம் தங்களின் வருமானத்தில் மதுபாவனைக்காக ஒரு குறிப்பிட்ட தொகையை செலவிட கூடியவர்களாக காணப்படுகின்றனர். அவ்வாறு செலவிடுகின்ற தொகைபற்றிய விபரங்களை நோக்குவோம். இதனடிப்படையில் ஆய்வுப் பிரதேசத்தில் அதிகபடியான இளைஞர்கள் 20000 தொடக்கம் 4000 வரையிலான தொகையை இதற்காக செலவிடுகின்றனர். ஒரு மாதம் ஒன்றிற்கு 150000ற்கும் மேல் மாதாந்த மதுபாவனை பொருட்களுக்காக செலவு செய்கின்றனர்.

ஆய்வுப்பிரதேச இளைஞர்கள் தினமும் மதுபாவனை பயன்படுத்துவர்களாகவும் கசிப்பு, கஞ்சா, ஹெரோயின் போன்றவற்றுக்குகே அதிக படியான தொகையை செலவிடுபவர்களாகவும் உள்ளனர். இதனை கீழ்வரும் வரைபடம் தெளிவுபடுத்தப்படுகின்றது.

**வரைபடம் 5.4: மதுபாவனை கொள்வனவு செய்ய மாதாந்தம் செலவிடும் தொகை பற்றிய விபரம்**



(மூலம் : முதலாம்நிலைக் கள ஆய்வு, 2022)

மேல் உள்ள வரைப்படத்தின் காட்டப்பட்டுள்ள தகவல் அமைவாக 60000 தொடக்கம் 80000 வருமானத்தை அதிகளவில் மதுபாவனைக்காக செலவிடுகின்றனர். மேலும், குறைவாக தொகையாக 2000 காணப்படுகின்றது. இவ்வாறு அதிகளவான பணத்தை மதுபாவனைக்காக செலவிடுகின்றனர். இதன் காரணமாக அதிகளவான கடன் சுமைக்கு உட்படுத்துகின்றனர். இதனால் ஆய்வுப்பிரதேசத்தில் பொருளாதார ரீதியான முன்னேற்றம் ஏற்படாமலே காணப்படுகின்றது.

தொடர்ந்து இது தொடர்பிலான இலக்கியமீளாய்வுகளை அவதானிக்கலாம். MLM. Helfan , SMM. Mazahir & MHM. Nairoos போன்றோர் போதைப் பொருள் பாவனையும் மகளிர் மற்றும் சிறுவர்கள் மீதான அதன் தாக்கங்களும்” ஏறாவூர் பொலிஸ் பிரிவை மையப்படுத்திய கள ஆய்வு என்னும் தலைப்பிலான ஆய்வறிக்கையில் எந்த அளவிற்கு மதுபாவனையானது குடும்பங்களில் எதிர்மறையான தாக்கங்களினை ஏற்படுத்திவருகின்றது என்பது தொடர்பாக ஆராயப்பட்டுள்ளது. குறிப்பாக ஆண்கள் அதிகமாக மதுபாவனையில் ஈடுபடும் சந்தர்ப்பத்தில் பொருளாதாரம் சீர்குழைய ஆரம்பிக்கின்றது. இதன் பயனாக



அவர்களுக்கு தினமும் மதுவினை நுகர முடியாத சந்தர்ப்பம் ஏற்படுகின்றது. இதன் பயனாக தங்களின் கோவத்தினை பெண்கள் மீதும் சிறுவர்கள் மீதும் காட்டுகின்றனர். என இவ் ஆய்வானது பேசுகின்றது. மேலும் அமெரிக்க அகடமியின் தொழிநுட்ப அறிக்கையானது Alcohol use by youth என்னும் தலைப்பில் வெளியிட்ட ஆய்வில் இளைஞர்கள் மதுபாவணையில் ஈடுபடும் சந்தர்ப்பங்களில் ஏற்படும் எதிர்மறையான தாக்கங்கள் தொடர்பாக பேசப்பட்டுள்ளது. குறிப்பாக ஐக்கிய அமெரிக்காவினைப் பொருத்தமட்டில் இளம் பருவ இறப்புக்களான மோட்டார் வாகன விபத்துக்கள், தற்கொலைகள், கொலைகள் என்பனவற்றிற்கு மதுபாவணையே மிக முக்கியமான காரணியாக அமைகின்றது எனக் கூறப்பட்டுள்ளது.

இவ்வாறாக எதிர்மறையான தாக்கங்களினை ஏற்படுத்துவதாக மது உற்பத்தி தொடர்பாக பேசப்பட்டாலும் கூட சில ஆய்வுகளில் மது உற்பத்தியானது நேர்மறையான தாக்கங்களினைக் கொண்டதாகவும் அடையாளப்படுத்தப்படுகின்றது. அந்தவகையில் The Alcohol Program என்னும் தலைப்பில் (1999) Jose, R. M., & Jose, G. B. போன்றோர் இணைந்து வெளியிட்ட ஆய்வில் பிரேசில் காணப்பட்ட மது திட்டம் தொடர்பாக ஆராயப்பட்டுள்ளது. அந்த வகையில் 1990 ஆம் ஆண்டு காலப்பகுதி வரையிலும் பிரேசிலில் மது ஒரு எரிபொருளாகவே அடையாளப்படுத்தப்பட்டது. 1985 ஆம் ஆண்டில் தூய எத்தனால் கார் விற்பனை சந்தையில் 96 சதவீதத்தினைப் பிரதிநிதித்துவப்படுத்தியது. மற்றும் தசாப்தங்களின் முடிவில் 4.5 மில்லியன் ஆட்டோமொபைல்கள் விற்கப்பட்டன.

எனவே மேற்கூறப்பட்ட ஆதாரங்களினை மையமாகக் கொண்டு பார்க்கும்போது மதுபாவணையின் காரணமாக எதிர்மறையான தாக்கங்கள் மட்டுமின்றி நேர்மறையான தாக்கங்களும் காணப்படுகின்றன என்பதனை மிகத் தெளிவாக அறிந்துகொள்ளக் கூடியதாக உள்ளது.

### 5.3 இளைஞர்களின் மதுபாவனை காரணமாக உள மற்றும் நோய் ரீதியினான தாக்கங்கள் இனங்காணல்

மனிதனின் உடல் மற்றும் உள ஆரோக்கியத்திற்கு தீங்கு விளைவிக்கக் கூடியதாகவே மதுபாவனை அமைகின்றது. ஆய்வுப் பிரதேசத்தில் மதுபாவணையினால் குறிப்பிடத்தக்க இளைஞர்கள் நோய்த் தாக்கத்திற்கு ஆளாகியுள்ளனர். இவர்களில் 45%வொமை, 55% கண் நோய், 65% தொடர்ச்சியான வயிற்று வலி, 45% உடல் நடுக்கம் போன்றன காணப்படுவதாக ஆய்வு கண்டறிந்துள்ளது. இதற்கான பிரதான காரணங்களாக கசிப்பு தாயாரிக்கப்பட்ட கல் மற்றும் வடிகட்டிய மதுபானம் போன்றவை என மருத்துவச் சன்றிதழ்கள் குறிப்பிடுகின்றன. இது தொடர்பாக தோட்ட மருத்துவ உதவியாளரிடம் நேர்காணல் ஒன்றை மேற்கொள்ளப்பட்ட போது (நேர்காணல் 04, 2022)

“இன்று கம்பஹா பிரதேசத்தை பொருத்த மட்டில் இளைஞர்கள் மத்தியிலான மதுபாவனை அதிகரித்து வருகின்றன. இளம் வயதில் மதுபாவணையால் மூளை வளர்ச்சியில் பாதிப்பை ஏற்படுத்துகின்றது. இவை பெரும்பாலும் ஞாபக சக்தி மற்றும் கிரகிக்கும் திறன் போன்றவற்றை பலவீனப்படுத்தலாம். குறிப்பாக கம்பஹா பிரதேசத்தில் இளம் வயதினர் வயதுவந்தவர்களை விட விரைவாகவும் அதிகமாகவும் மதுபாவணையால் பாதிக்கப்படுகின்றனர்” (நேர்காணல்-08, 2022).

இது தொடர்பாக ஒரு பெண்ணிடம் நேர்காணல் மேற்கொண்ட சந்தர்ப்பத்தில்,

“ஒரு நாளைக்கு தன்னுடைய மகன் போதைப்பொருட்களை கொள்வனவு செய்ய 1500 அயலவர்களுடன் சண்டையிட்டதாகவும், வீட்டு உபகரணங்களுக்கு அவரால் சேதம் விளைவிக்கப்பட்டுள்ளதாகவும் இவர் குறிப்பிடுள்ளார். மேலும் தன்னுடைய மகன் பின்வருமாறு நடத்தை கோளர்கள் வெளிப்படுத்துவார் எனவும் தெரிவிக்கின்றார். அவையாவன

ஆகவே, கம்பஹா பிரதேச இளைஞர்கள் அதிகளவான மதுவினை உள்கொள்ளுகின்றமையானது பல்வேறு வகையான நோய்கள் ஏற்படுவதற்கு காரணமாக அமைகின்றது எனலாம்.

இது தொடர்பாக மேலும் அவதானிக்கின்றபோது, மதுபாவணையானது மிக நீண்டகாலம் ஆபத்தினை ஏற்படுத்தும் காரணியாக அமையப்பெறுகின்றது. 1990 இல் வெளியிடப்பட்ட Global Burden Of Disease என்ற ஆய்விற்கமைவாக உலகளாவிய மட்டத்தில் ஒரு ஆபத்தான காரணியாக மதுபாவணையானது அடையாளம் காணப்பட்டது. இதனால், உலகளவில் 1.5 வீதமான அகால மரணங்கள் ஏற்பட்டுள்ளதாகவும் 2.1 வீதம் ஆரோக்கியமான வாழ்க்கையானது இழக்கப்பட்டுள்ளதாகவும் அடையாளம் காணப்பட்டுள்ளது என உலக சுகாதார ஸ்தாபனமானது 2023 ஆம் ஆண்டு வெளியிட்ட அறிக்கையின் மூலமாக அடையாளம் கண்டுள்ளது.

மேலும், உலக சுகாதார ஸ்தாபனமானது 2004 ஆம் ஆண்டளவில் வெளியிட்ட அறிக்கையின்படி பார்த்தோமானால், உலகளாவிய மட்டத்தில் 20 சதவீதம் தொடக்கம் 30 சதவீதமான மக்களானவர்கள் மதுபாவணையின் செல்வாக்கினால் புற்றுநோய், உணவுக்கல்லீரல் புற்றுநோய் மற்றும் வலிப்புப் போன்ற நோய்தாக்கங்களுக்கு உள்ளாகக் கூடியவர்களாக விளங்குகின்றார்கள் எனக்கண்டறியப்பட்டுள்ளது. ஐரோப்பாவில் மட்டும் 1999 காலப்பகுதியில் 15 – 29 வயதிற்கு இடைப்பட்டவர்கள் 55000 நபர்கள் மதுபாவணையின் காரணமாக உயிரிழந்துள்ளார்கள் எனக் கண்டறியப்பட்டுள்ளது.

இதனைப்போலவே Carlsson, S., Hammar, N., & Grill, V. Nghd;Nwhu; Alcohol Consumption And Type Diabetes என்னும் தலைப்பிலான ஆய்வில் நீரிழிவு நோய்க்கும் மதுபாவணைக்கும் இடையிலான தொடர்புத்தன்மையானது கண்டறியப்பட்டுள்ளது. பொதுவாக மதுபாவணையின் ஆபத்துத் தன்மையானது உட்கொள்ளும் அளவு, உட்கொள்ளும் சாத்தியமான பாதுகாப்பு விளைவு, குடிப்பழக்கத்தின் அதிர்வெண், அதிக எடை மற்றும் குடும்ப வரலாறு என்பன செல்வாக்குச் செலுத்துவதாக இவ் ஆய்வில் கூறப்பட்டுள்ளது.

இதனைப்போலவே Robin, R., & Jurgen, R. Nghd;Nwhupdhy; Alcohol And Public Health என்னும் தலைப்பில் எழுதப்பட்ட ஆய்வில் மது பழக்கம் தொடர்பாக பேசப்பட்டுள்ளது. இங்கு குறிப்பாக மதுவிற்கும் பொது சுகாதாரத்திற்கும் எந்த அளவிற்கு தொடர்புத்தன்மையானது காணப்படுகின்றது என்பது தொடர்பாக பேசப்பட்டுள்ளது. இவ் ஆய்வறிக்கையின் படி உலகில் நான்கு சதவீதமான புகையிலை மற்றும் உயர் இரத்த அழுத்தத்தோடு தொடர்புடைய இறப்பானது இயலாமை மற்றும் மதுபாவணையின் செல்வாக்கின் காரணமாகவே ஏற்பட்டுள்ளதாக கண்டறியப்பட்டுள்ளது.

பொதுவாக மதுபாவணையானது நரம்பு மண்டலத்தில் பாதிப்பினை ஏற்படுவதன் காரணமாகவே பல எதிர்மறையான விளைவுகளை தோற்றுவிப்பதாக அமைகின்றது. அந்த வகையில் Joseph, M. B., & Devid, M. F. Nghd;Nwhu; Alcohol And Depression என்னும் தலைப்பிலான ஆய்வில் இது தொடர்பாக ஆய்வு செய்யப்பட்டுள்ளது. இவ் ஆய்வின் மூலமாக மதுவினை தொடர்ச்சியாக நுகரும் சந்தர்ப்பங்களில் மதுவுடனான ஈடுபாடானது அதிகரித்து மனச்சோர்வு அதிகரிக்கும் என அடையாளம் காணப்பட்டுள்ளது.

எனவே, மேற்கூறப்பட்ட அம்சங்களினை தொகுத்து நோக்கும்போது மதுபாவணையின் காரணமாக பல நோய்கள் ஏற்படுகின்றமையினை ஆதார புர்வமாக அறியக் கூடியதாக அமையப்பெறுகின்றது.

## 6. முடிவுரை

குறிப்பாக உலகின் இன்று போதைப் பொருள்பாவணை அதிகரித்துள்ளனர். இவை பொது மக்களின் நலனில் பாரிய தாக்கத்தை ஏற்படுத்துவதோடு, நாட்டின் அபிவிருத்தி, வறுமை போன்றவற்றில் செல்வாக்கு செலுத்தி, பல்வேறு நோய் ஏற்படுவதற்கு காரணமாக அமைகின்றது. இதற்கு தெரிவு செய்யப்பட்ட ஆய்வுப் பிரதேசம் மாத்திரம் விதிவிளக்கல்ல. கம்பஹா பிரதேசத்தை பெருத்தமட்டில் இளைஞர்களின் மதுபாவணை பயன்பாடு காரணமாக குடும்பங்களின் பல்வேறு எதிர்மறையான தாக்கங்களை ஏற்படுத்த கூடியதாக அமைவதாக பெறுறோகள் மூலம் அறிய கிடைகின்றன.

மனிதன் ஒன்றுடன் ஒன்று தொடர்புபட்ட வகையில் இருக்கின்ற சமூகத்தில் காணப்படும் பிரதானமான நிறுவானமாக குடும்பம் காணப்படுகின்றது. குடும்பத்தில் ஏற்படும் சிறு மாற்றம் முழு சமூகத்தையும் மாற்றத்தை விளைவிக்க கூடியதாக அமையும் என முடிவுக்கு வரலாம். மேலும் உடல் அழுத்தம், கடின உழைப்பு, மனசோர்வு, காதல் தோல்வி என்பவற்றிற்கு தீர்வுகாக மதுவினை உட்கொள்ளுகின்றனர்.

கம்பஹா பகுதியில் அதிகளவில் மதுபாவனைக்கு அடிமையான குடும்பங்களில் கூலித் தொழில் செய்யவர்களும், தோட்டத்தொழிலாளிகளும் நாளாந்த வருமானமாக 1500 முதல் 2000 வரை பெறுவதோடு, அதில் குறைந்தபட்சம் 750 ரூபாவை நாளாந்தம் மதுபாவனை பொருட்களை கொள்வனவு செய்ய செலவிடுகின்றனர். இவர்கள் 20 -35 வயதிற்கு இடைப்பட்டவர்களாகவும், தங்களின் குடும்ப சூழல் காரணமாக பாடசாலை கல்வியை இடைநிறுத்தி விட்டு கொழும்பு போன்ற புற நகரங்களில் தொழிலாற்றுபவர்களாகவும் காணப்படுகின்றனர்.

தோட்டத்தொழிலாளர்களை பொருத்தமட்டில் மாதாந்தம் 1500 ரூபா இடைப்பட்ட வருமானத்தை பெறுவதோடு, தொடர்ச்சியாக பொருளாதார ரீதியில் பின்தங்கியவர்களாகக் காணப்படுகின்றனர். இவர்களால் ஈட்டப்படும் வருமானம் அவர்களின் அன்றாட தேவைகளை பூர்த்தி செய்யவே போதுமானதாக காணப்படுகின்றது. இவர்கள் கல்வியில் பின்தங்கியவர்களாகக் காணப்படுவதோடு மதுபாவனை தாக்கம், நோய் நிலைமை குறித்து போதிய விழிப்புணர்வற்றவர்களாகக் காணப்படுகின்றனர். இதனால், இவர்கள் தங்களின் பிள்ளைகளுக்கு அதிகரித்த சுதந்திரத்தை வழங்குவதோடு அதனை அப்பிள்ளைகள் தவறான முறையில் பயன்படுத்துகின்றனர்.

ஆகவே இவர்களிடமிருந்து பெற்றுகொண்ட தரவுகளின் படி மதுபாவனையானது இளைஞர்களை சுய நிலையை சீர் குலைத்து புத்தியை மயங்க வைத்து, நல்வாழ்வுக்கு பங்கம் விளைவித்து, நல்ல பண்புகளை அழித்தொழிப்பதில் முதன்மையாக தாக்கம் செலுத்துகின்றது என்பதை அடையாளப்படுத்திக் கொள்ள முடிகின்றது.

குறிப்பாக இங்குள்ள இளைஞர்கள் அதிகமாக போதைப்பொருட்களை பாவிப்பதை கள ஆய்வின் மூலமாக அறிய முடிந்தது. மேலும் மதுபாவனை காரணமாக உடலியல், உளவியல், குடும்ப சார்ந்த பிரச்சினைகள் ஏற்படுவதையும் அப்பிரதேச மக்கள் கலந்துரையாடல்களில் போது அறியக் கூடியதாக இருந்துள்ளது. எனவே, ஆய்வுப் பிரதேசமான கம்பஹாவில் மதுபாவனை ஊடுருவலானது எதிர்மறை விளைவுகளையும் ஏற்படுத்தியுள்ளதை ஆய்வின் முடிவாக முன்வைக்கப்படுகின்றது.

## Reference

Ambros, N. D. (1993). *Portrait of an ex - smoker you*. Abul – Saudi Arabia qasim publishing house.

Brown, J. (1999). *Bowen family systems theory and practice: lustrations and critique*.

Jan. (2010). *Understanding drug misuse*. China. pala

Karaman, R. (2015). Commonly use drugs – Uses side affect bioavailability & approaches to improve it . Retrieved from <https://www.researchgate.net/publication/272294319>

Miller, M., & Miller, H. V. (2014). Sociological criminology and drug use. Retrieved from <https://www.researchgate.net/publication/288259418>

Martin, T. F. (2018). family development theory 30 years later. Retrieved from <https://www.researchgate.net/publication/323403631>

- Mahir, I. L. M., & Wazeema, T. M. F. (2020). Social aspects of drugs addiction in Sri Lanka. South eastern university of Sri Lanka. Retrieved from <https://www.researchgate.net/publication/341506377>
- Singh, J., & Gupta, P. K. (2017). Drug addiction: current trends and management. Retrieved from <https://www.researchgate.net/publication/321244920>
- Helfan, M. L. M., Mazahir, S. M. M., & Nairoos, M. H. M. (2017). Nghijg; nghUs; ghtizAk; kfspu; kw; Wk; rpWtu; fs; kPjhd mjd; jhf; fq; fSk; VwhT+u; nghyp]; gpupit ikag; gLj; jpa fs Ma; T.
- Tuchman, E. (2010). Women and addiction: the important of gender issues in substance abuse research. Retrieved from <https://www.researchgate.net/publication/43227854>
- WHO. (2004). Global status report on alcohol .
- WHO. (2007). WHO expert committee on problems related to alcohol consumption .
- WHO . (2023). Alcohol use.
- American academy of pediatrics. (2019). Alcohol use by youth.
- Jose, R. M., & Jose, G .B. (1999). The alcohol program. Vol ,27, 4 , 229 -245.  
<https://www.sciencedirect.com/science/article/abs/pii/S0301421599000051>
- Robert Cloninger, C., Soren Sigvardsson, M. D., & Michael Bohman, M. D. (1996). Type 1 and type 2 alcoholism : An update. 20 (1), 18-23.  
<https://www.ncbi.nlm.nih.gov/pmc/articles/PMC6876531>
- Robin, R., & Jurgen, R. (2005). Alcohol and public health. vol, 365 (9458), 519 -530.  
<https://www.sciencedirect.com/science/article/abs/pii/S0140673605178702>