

Impacts of Flood Disaster (2012/2013) In Karai Thuraipattu Divisional Secretariat Division

முல்லைத் தீவு மாவட்டத்தில், கரைதுறைப் பற்றுபிரதேச
செயலாளர் பிரிவில் அண்மையில் ஏற்பட்ட வெள்ள
அனர்த்தமும் (2012/2013) அதன் தாக்கங்களும்

(1) Dept. of Geography, Eastern University of Sri Lanka, Chenkalady, Sri Lanka.
(email: rajeenth.raj@gmail.com)

Abstract: இயற்கை அனர்த்தங்களிடையே மிகப் பொதுவானவையும், அதிக செலவீனத்தை ஏற்படுத்துகின்றவையுமான வெள்ளப்பெருக்குகள் உயிரிழப்பையும், பாரிய அளவிலான சேதங்களையும் ஏற்படுத்துகின்றன. சாதாரணமாக நீர்மட்டம் உயர்வதைத் தொடர்ந்து ஏற்படும் நீரைப் போல் அல்லாமல் நிலத்திற்கு மேலாக நீர் பெருகிப் பாயும் போது வெள்ளப்பெருக்கு ஏற்படுகிறது. (Horritt.M.S & Bates.P.D, 2002).

வெள்ளப்பெருக்கின் விளைவாக ஏற்படுகின்ற அனர்த்தம் பாரதூரமானது. வெள்ள அனர்த்தம் எனும் போது அது உயிர்களுக்கு ஏற்படும் அழிவாகவோ உடமைகளுக்கு ஏற்படும் பாதிப்பாகவோ கருதலாம். இதன் விளைவாக குடியிருப்புகள் சீர்குலைதல், பயிர்ச்செய்கைகள் பாதிப்படைதல், சூழல் மாசடைதல், சுகாதாரப் பிரச்சினைகள் (தொற்றுநோய்), மண்ணரிப்பு போன்றன நிகழ்கின்றன. குறிப்பாக இவ்வனர்த்தமானது குறித்த நாடுகளின் உயிர்வாழ்நிலை, பாதுகாப்பு, சமூக, பொருளாதார, வாழ்வாதார தாக்கங்களுக்கும் பின்னடைவுகளுக்கும் வித்திடுவதுடன், இடப்பெயர்வுக்கும் அகதிவாழ்க்கைக்கும் வழிவகுக்கின்றது. (Van Ogtrop&FlorisFrederik, 2005)

இவைமட்டுமல்லாது ஆறு, கடலில் வாழ்கின்ற மீனினங்கள், இயற்கையாக செழித்து வளரும் தாவரங்கள் என்பனவற்றினுடைய வாழ்விடங்கள் அடிக்கடி ஏற்படுகின்ற வெள்ளப்பெருக்கின் காரணமாக அழிக்கப்படுகின்றது. வெள்ளத்தின் போக்கினால் நிலத்தில் அமைந்துள்ள வடிகால்

திட்டமானது தடையினையும் தாமதத்தினையும் ஏற்படுத்தும். பாலம், அணைக்கட்டு, சாக்கடை வெளியேற்றம் போன்ற ஏனைய கட்டமைப்புகளிலும் கடல் பிரயாணங்களிலும் வெள்ள நிலைமைகள் பாதிப்பினை ஏற்படுத்துகிறது. வடிந்தோடும் வடிகால்களில் வீழ்படிவுகளை ஏற்படுத்துவது பிரச்சினைக்குரியதாகிறது. (Chow V.T, Maidment & D.R.Mays, 1988). அந்தவகையில் முல்லைத்தீவு மாவட்டத்தில் அண்மையில் ஏற்பட்ட (2012:2013) வெள்ள அனர்த்தமானது அம்மாவட்டத்தை பின்னடைவிற்கு இட்டுச் செல்ல வழிவகுப்பதுடன் இ அப்பிரதேச அபிவிருத்தியின் தேக்கநிலைக்கும், அன்றாட வாழ்க்கையின் அல்லலுறும் நிலைக்கும் காரணமாக அமைந்தது.

Keywords: வெள்ள அனர்த்தம், சமூகதாக்கம், பொருளாதார தாக்கம், முகாமைத்துவ நடவடிக்கைகள்

Research Summary:

அண்மையில் ஏற்பட்ட வெள்ள அனர்த்தமானது முல்லைத்தீவு மாவட்டத்தில் அனைத்து பிரதேச செயலாளர் பிரிவுகளையும் பாதிப்பிற்கு உள்ளாக்கி இருந்த போதிலும், கரைதுறைப் பற்று பிரதேச செயலாளர் பிரிவானது அனைத்து துறைகளிலும் பாரியளவிலான சேதங்களையும் பாதிப்புக்களையும் எதிர்நோக்கி இருந்தது. இதனைக் கருத்திற்கொண்டே இவ்வாய்வானது வெள்ள அனர்த்தத்தினால் ஏற்பட்ட சமூக, பொருளாதார பாதிப்புக்களை கண்டறிந்து அவற்றை உறுதிப்படுத்தும் நோக்கில் இடம்பெற்றிருப்பதால் இவ் ஆய்விற்கு பெரிதும் பொருத்தமான ஆய்வுப் பிரதேசமாக கரைதுறைப் பற்று

பிரதேச செயலாளர் பிரிவு தெரிவு செய்யப்பட்டிருக்கின்றது.

யுத்தத்தின் பின்பு மக்களின் பகுதி பகுதியான மீள்குடியேற்றத்தின் பின்னர் இயல்பு வாழ்க்கை வழமைக்கு படிப்படியாக திரும்பும் வேளையில் மீளவும் பொருளாதார பின்னடைவினை இவ்வெள்ள அனர்த்தம் உண்டுபண்ணியது. இங்கு தொடர்ந்து பெய்த கடும்மழையினாலும் இதண்ணி முறிப்புக்குளம் சிலாவத்தைக்குளம் இ மதவளசிங்க குளம் போன்ற குளங்களின் நீர்மட்டம் அதிகரித்தமையால் வான் கதவுகள் திறக்கப்பட்டன. இதன்காரணமாகவும் இப்பிரதேசங்களில் நீண்ட நாட்கள் வெள்ளநீர் பிரதேசத்தை சூழ்ந்து காணப்பட்டது. இதனால் பாரியதொரு அனர்த்தத்தை கரைதுறைப் பற்று பிரதேச செயலாளர் பிரிவானது எதிர்நோக்கியிருந்தது.

கரைதுறைப்பற்று பிரதேசசெயலாளர் பிரிவில் 5 கிராம சேவகர் பிரிவுகள் எழுமாற்றாக தெரிவு செய்யப்பட்டு அங்கு 100 வினாக்கொத்துக்கள் வழங்கப்பட்டு சமூக பொருளாதார பாதிப்புக்கள் அறியப்பட்டது. குறிப்பாக முள்ளிவாய்க்கால் இ வண்ணாங்குளம் இ சிலாவத்தை இ செல்வபுரம் இ குமுழமுனை ஆகிய கிராம சேவகர் பிரிவுகள் தெரிவு செய்யப்பட்டு வெள்ள அனர்த்த பாதிப்பின் தன்மை ஆராயப்பட்டுள்ளது.

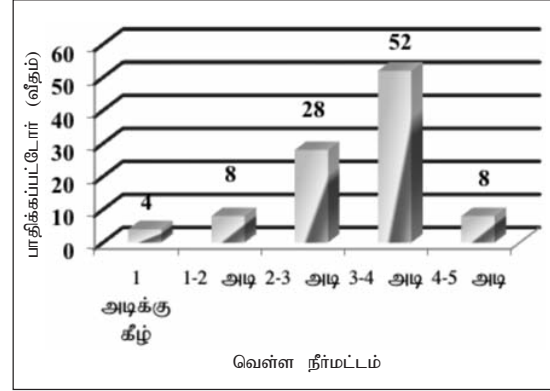
Research Analysis :

வெள்ள அனர்த்தத்தினால் ஏற்பட்ட சமூகப் பாதிப்புக்கள்

வெள்ள நீர்மட்ட அளவும், அதனால் பாதிக்கப்பட்ட மக்கள் தொகையும் :

கீழேயுள்ள வரைபடத்தின் மூலம் கரைதுறைப் பற்று பிரதேச செயலாளர் பிரிவில் 04% இனர் 1 அடிக்கு குறைந்த வெள்ள நீரினால் கடந்த வெள்ள அனர்த்தத்தினால் பாதிக்கப்பட்டனர். இதே போல 08% இனரின் வாழ்விடங்களில் பரவிய 1 - 2 அடிக்கு இடைப்பட்ட வெள்ள நீரினாலும், 28% இனர் 2 - 3 அடிக்கு இடைப்பட்ட வெள்ள நீரினாலும் பாதிக்கப்பட்டனர். 3-4 அடி வெள்ளநீரானது இப்பிரதேசத்திலுள்ள கூடுதலான மக்களை பாதித்துள்ளது. குறிப்பாக 52% இனரை பாதித்துள்ளது. 08% இனரின் குடியிருப்புக்களை சூழ்ந்து காணப்பட்ட 4 - 5 அடி வெள்ள நீரும், இப்பிரதேசத்தை நிலைகுலையச் செய்து பல்வேறான சமூக, பொருளாதார பாதிப்புக்களை உண்டு பண்ணியது.

வரைபடம் 01



வெள்ள அனர்த்தத்தினால்

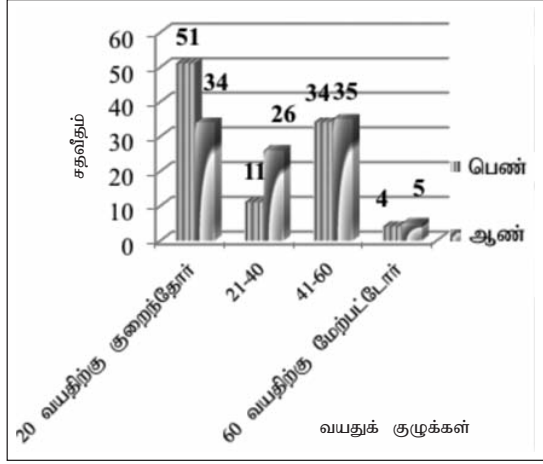
பாதிக்கப்பட்ட வயதடிப்படையிலான குடித்தொகை

(வெள்ள அனர்த்தத்தால் பாதிக்கப்பட்ட வயதடிப்படையிலான ஆண், பெண் சதவீதம்):

கரைதுறைப் பற்று பிரதேசத்தில் மிகக்கூடுதலாக 20 வயதிற்கு குறைந்த பெண்களே கடந்த வெள்ள அனர்த்தத்தால் கூடுதலாக பாதிக்கப்பட்டுள்ளனர். குறிப்பாக 51% ஆண் பெண்கள் பாதிக்கப்பட்டனர். இதனை அடுத்ததாக 34% ஆண் அளவில் 41 - 61 வயதிற்கு இடைப்பட்ட பெண்களும், 11% இல் 21 - 40 வயதிற்கு இடைப்பட்ட பெண்களும், மிகக்குறைவாக 04% அளவில் 60 வயதிற்கு மேற்பட்ட பெண்களும் பல்வேறான சமூக, பொருளாதார சவால்களுக்கு முகங்கொடுத்து பாதிக்கப்பட்டிருந்தனர்.

மறுபுறம் ஆண்களை நோக்கும் போது 20 வயதிற்கு குறைந்த ஆண்கள் 34% அளவிலும், 21 - 40 வயதிற்கு இடைப்பட்ட ஆண்கள் 26% அளவிலும் பாதிக்கப்பட்டனர். மேலும் 41 - 60 வயதிற்கு இடைப்பட்ட ஆண்கள் 35% ஆகவும், 60 வயதிற்கு மேற்பட்ட ஆண்கள் 05% அளவிலும் கடந்த வெள்ள அனர்த்தத்தால் பாதிக்கப்பட்டு பல்வேறான பிரச்சினைகளுக்கு முகங்கொடுத்திருந்தமையை அறிய முடிந்தது. இதனை பின்வரும் வரைபடம் எடுத்துக்காட்டுகின்றது.

வரைபடம் 02

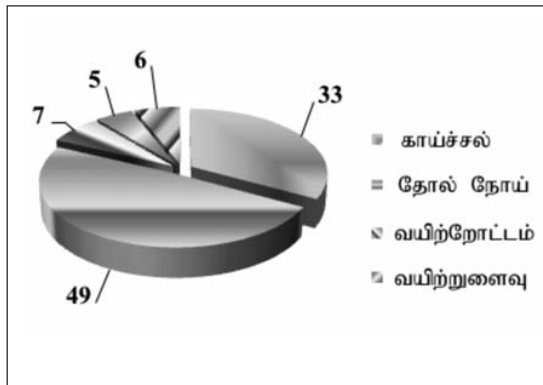


நோயினால் பாதிக்கப்பட்டோரும்,
காயமடைந்தோரும்:

கரைதுறைப் பற்று பிரதேசத்தில் 05 கிராம சேவையாளர் பிரிவுகளிலும் 49% இனர் தோல் நோயால் பாதிக்கப்பட்டுள்ளனர். இப்பிரதேசத்தில் தோல் நோயே கூடுதலான மக்களை பாதித்துள்ளது. இதற்கு அடுத்ததாக காய்ச்சலால் 33% இனரும், வயிற்றோட்டத்தால் 07% இனரும் இதேபோன்று வயிற்றுளைவால் 05% இனரும் பாதிக்கப்பட்டனர். இந்நோய்த்தாக்கங்களை விட கிராம சேவையாளர் பிரிவுகளில் 06% ஆன மக்கள் சிறுகாயங்களுக்கும் உள்ளாகியிருந்தனர் என்பதும் குறிப்பிடத்தக்க விடயமாகும்.

வரைபடம் 03:

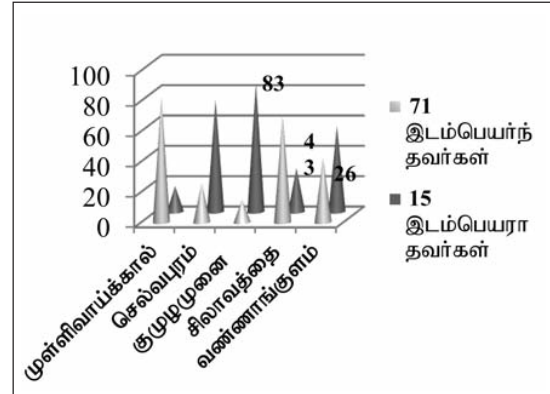
வெள்ள அனர்த்தத்தினால் நோய்த்தாக்கத்தால் பாதிக்கப்பட்டோரினதும், காயமடைந்தோரினதும் சதவீதம்



வெள்ள அனர்த்தத்தின் மூலமான
இடம்பெயர்வு :

ஆய்விற்கு எடுக்கப்பட்ட வினாக்கொத்துக்களின் அடிப்படையில் முள்ளிவாய்க்கால்கிராம சேவையாளர் பிரிவில் 83% இனர் இடம்பெயர்ந்துள்ளனர். இவ்இடம்பெயர்வாளர்கள் முள்ளிவாய்க்கால் அ.தே.க பாடசாலையில் இடம்பெயர்ந்தனர். இதேபோல சிலாவத்தை கிராம சேவையாளர் பிரிவில் 71% ஆன மக்கள் சிலாவத்தை மகா வித்தியாலயத்திற்கு இடம்பெயர்ந்தனர். அடுத்து வண்ணாங்குளம் கிராம சேவையாளர் பிரிவில் 43% இனரும், செல்வபுரம் கிராம சேவையாளர் பிரிவில் 26% இனரும், குமுழமுனை கிராம சேவகர் பிரிவில் 15% ஆன மக்களும் இடம்பெயர்ந்தனர். இவர்கள் கிராமிய பொதுமண்டபங்களிலும் உறவினர்கள் வீடுகளிலும் இடம்பெயர்ந்தனர்.

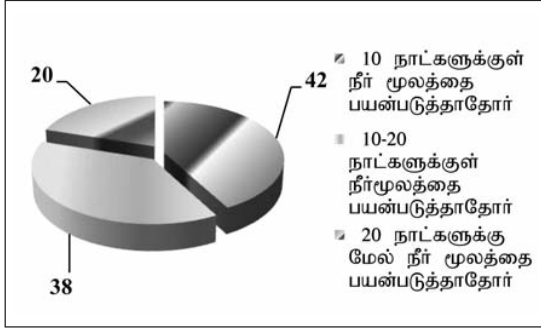
வரைபடம் 04



வெள்ள அனர்த்தத்தினால் நீர்மூலத்தை
பயன்படுத்தாத காலமும், மக்களின்
சதவீதமும் :

வெள்ள அனர்த்தத்தினால் மாசடைந்த கிணறுகள் பிரதேச சபை அறிவுறுத்தல் மூலம் பொதுமக்களால் சுத்தமாக்கப்பட்டது. கீழேயுள்ள வரைபடத்தில் 42% ஆனவர்கள் 10 நாட்களுக்குட்பட்ட காலத்தில் தாம் பயன்படுத்தும் நீர்மூலத்தை பயன்படுத்தாமல் இருந்தனர். வெள்ள அனர்த்தத்தினால் கிணறுகள் போன்ற நீர்மூலம் மாசாக்கப்பட்டமையினாலும், கிணறுகள் வெள்ள நீரினால் மூடப்பட்டமையினாலும் 38% ஆனோர் 10-20 நாட்கள் இடைவெளி வரையும், 20% ஆனோர் 20 நாட்களுக்கு மேற்பட்ட காலம் வரையிலும் பாதிக்கப்பட்ட நீர்மூலத்தை பயன்படுத்தாமல் இருந்தனர் என்பதை அறிய முடிந்தது.

வரைபடம் 05



வெள்ள அனர்த்தத்தினால் ஏற்பட்ட பொருளாதாரப் பாதிப்புக்கள்

வெள்ள அனர்த்தத்தினால் வீடுகளுக்கு ஏற்பட்ட பாதிப்புக்கள்:

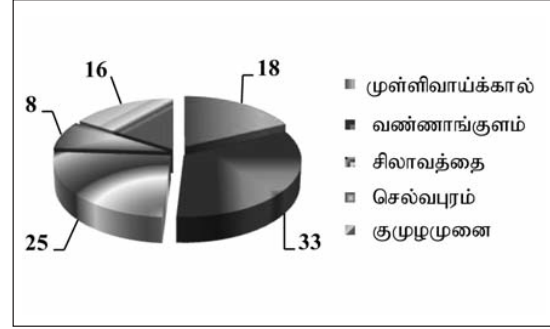
வரைபடம் 06



மேலேயுள்ள வரைபடத்தின் மூலம் முள்ளிவாய்க்கால் பிரதேசத்தில் 19% ஆன வீடுகளும், வண்ணாங்குளம் பிரதேசத்தில் 24% ஆன வீடுகளும், சிலாவத்தை பிரதேசத்தில் 33% ஆன வீடுகளும், செல்வபுரம் குழுமுனை பிரதேசங்களில் முறையே 06%, 18% ஆன வீடுகளும் பகுதிவாரியாக பாதிக்கப்பட்டமையினை அறிய முடிந்தது. இதற்கு கரைதுறைப் பற்று பிரதேச செயலாளர் பிரிவில் மிகக் கடுமையான மழைவீழ்ச்சியும், நீண்ட நாட்களாக குடியிருப்புக்களை சூழ்ந்து காணப்பட்ட வெள்ள நீருமே காரணமாகும். இதனால் இப்பிரதேசம் முழுவதும் பாரிய பொருளாதார சேதம் ஏற்பட்டிருந்தது.

வீட்டுப் பொருட்களுக்கு ஏற்பட்ட பொருளாதார சேதம் :

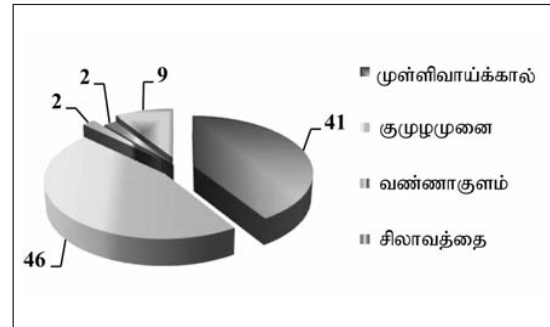
வரைபடம் 07



ஆய்வுக்கு உட்படுத்தப்பட்ட 05 கிராம சேவையாளர் பிரிவுகளிலும் மிகக்கூடுதலான வீட்டுப் பொருட்கள் வண்ணாங்குளத்தில் பாதிக்கப்பட்டன. குறிப்பாக 33% ஆன பொருட்கள் இங்கு பாதிக்கப்பட்டது. இதற்கு அடுத்ததாக 25% ஆன சேதம் சிலாவத்தை பிரதேசத்திலேயே இடம்பெற்றது. மேலும் முள்ளிவாய்க்கால், குழுமுனை, செல்வபுரம் ஆகிய பிரதேசங்களில் வீட்டுப் பொருட்களுக்கு ஏற்பட்ட சேதமானது முறையே 25%, 16%, 8% என்றளவில் காணப்பட்டது. இவ்வாறாக வீட்டுத் தளபாடப் பொருட்கள், மின்சார உபகரணப் பொருட்கள், போக்குவரத்துச் சாதனங்கள், சமயலறை உபகரணங்கள், அடுக்கி வைக்கப்பட்ட நெல்முடைகள், உரங்கள், கம்பி வேலிகள் என பல்வேறான வீட்டு உபகரண பொருட்களுக்கு ஏற்பட்ட பொருளாதார இழப்பானது தொடர்ச்சியான மழைவீழ்ச்சியினாலும், அதன் மூலமாக மழைநீர் வீட்டிற்குள் ஊடுறுவியதன் காரணமாகவும் ஏற்பட்ட விளைவுகளே ஆகும்.

வெள்ள அனர்த்தத்தால் நெற்செய்கைக்கு ஏற்பட்ட பாதிப்புக்கள் :

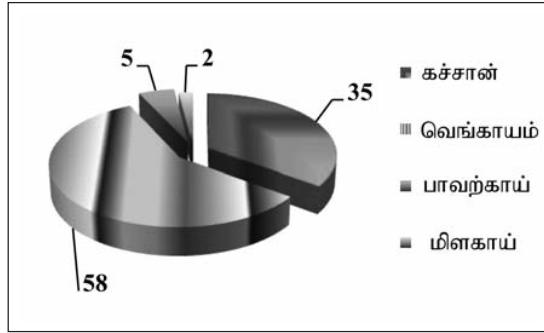
வரைபடம் 08



வினாக்கொத்துக்களின் அடிப்படையில் 05 கிராம சேவையாளர் பிரிவுகளிலும் மொத்தமாக 131 ஏக்கர் நெல் வயல் பாதிக்கப்பட்டுள்ளது. இங்கு குழுமுனை கிராமசேவையாளர் பிரிவுக்குட்பட்ட பிரதேசத்தில் மிகக்கூடுதலான நெல்வயல்கள் பாதிக்கப்பட்டுள்ளன. குறிப்பாக இங்கு 46% ஆன நெல்வயல்கள் பாதிக்கப்பட்டது. இதற்கு அடுத்தபடியாக முள்ளிவாய்க்கால்பிரதேசத்தில் 41% ஆன பொருளாதார இழப்பும், செல்வபுரத்தில் 09% ஆன பாதிப்பும், சிலாவத்தை வண்ணாங்குளம் ஆகிய பிரதேசங்களில் முறையே 02% ஆன பொருளாதார சேதமும் நெல்வயல்களுக்கு ஏற்பட்டது.

வெள்ள அனர்த்தத்தால் மேட்டுநிலச் செய்கைக்கு ஏற்பட்ட பொருளாதார பாதிப்புக்கள் :

வரைபடம் 09



05 பிரதேச செயலாளர் பிரிவுகளிலும் மொத்தமாக 48 ஏக்கர் மேட்டுநிலச் செய்கைக்கு பாதிப்பு ஏற்பட்டதை அறிய முடிந்தது. குறிப்பாக வெங்காய செய்கை 58% அளவில் கூடுதலான பொருளாதார இழப்பினை எதிர்நோக்கியிருந்தது. இதே போன்று கச்சான் செய்கைகளுக்கும் 35% பாதிப்பு ஏற்பட்டிருந்தது. பாவற்காய், மிளகாய் பயிர்ச்செய்கைகளும் முறையே 05%, 02% ஆன சேதத்தினை கடந்த வெள்ள அனர்த்தத்தினால் எதிர்நோக்கியது..

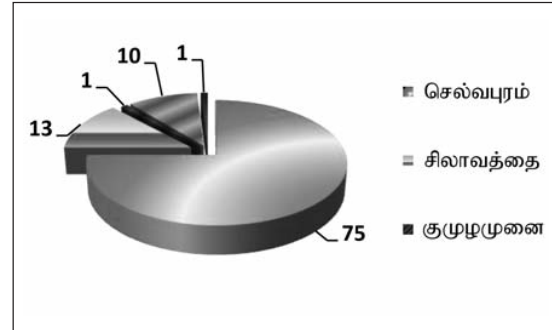
வெள்ள அனர்த்தத்தால் பாதிக்கப்பட்ட மீன்பிடி நடவடிக்கைகள் :

கடந்த வெள்ள அனர்த்தத்தினால் வண்ணாங்குளம் பிரதேசத்தில் சராசரியாக 30 நாட்கள் தொழில் பாதிக்கப்பட்டது. இங்கு சராசரியாக ஒரு நாள் வருமானம் 1000 ரூபாவாக காணப்பட்டது. முள்ளிவாய்க்கால் கிராம சேவகர் பிரிவில்

சராசரியாக 20 நாட்கள் மீன்பிடி நடவடிக்கைகள் பாதிக்கப்பட்டது. இங்கு ஒரு நபருக்கான ஒரு நாள் வருமானம் சராசரியாக 900 ரூபாவாக இருந்தது. இதேபோல செல்வபுரம் பிரதேசத்தில் தொடர்ச்சியான மழைவீழ்ச்சி, வெள்ள அனர்த்தம் காரணமாக சராசரியாக 35 நாட்கள் தொழில் நடவடிக்கைகள் பாதிக்கப்பட்டதை அறிய முடிந்தது. இங்கு ஒருவருக்கான ஒரு நாள் வருமானம் சராசரியாக 1100 ரூபாவாக காணப்பட்டது. சிலாவத்தை கிராமசேவகர் பிரிவில் சராசரியாக 30 நாட்கள் தொழில் பாதிக்கப்பட்டது. 01 நாள் வருமானம் சராசரியாக 1050 ரூபாவாக இருந்தது. குழுமுனை பிரதேசத்தை பொறுத்தவரையில் சராசரியாக 25 நாட்கள் மீன்பிடித் தொழில் நடவடிக்கைகள் முற்றாக ஸ்தம்பிதமடைந்ததை அறியமுடிகின்றது. இங்கு ஒருவருக்கான நாள் வருமானம் 800 ரூபாவாக காணப்பட்டது.

வரைபடம் 10

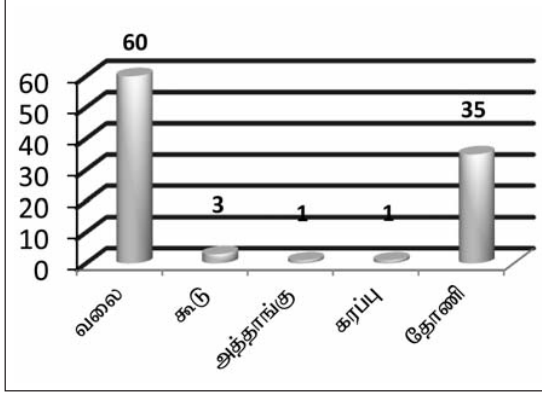
05 கிராமசேவையாளர் பிரிவுகளில் மீன்பிடி தொழிலுக்கு ஏற்பட்ட வருமான இழப்பு வீதம்



05 கிராம சேவையாளர் பிரிவுகளிலும் 60% வலைகள் பாதிக்கப்பட்டுள்ளதை அறியமுடிகின்றது. 35% ஆன தோணிகள் இப்பிரதேசத்தில் பாதிக்கப்பட்டதோடு 03% ஆன கூடுகளும் முறையே 01% ஆன அத்தாங்கு, கரப்புகளும் கடந்த வெள்ள அனர்த்தத்தினால் பாதிக்கப்பட்டது.

வரைபடம் 11

பாதிக்கப்பட்ட மீன்பிடிசார் உபகரணங்களின் சதவீதம்

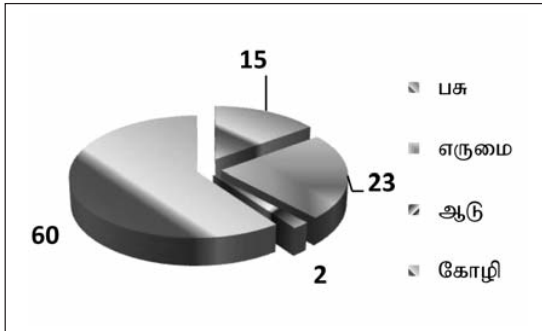


வெள்ள அனர்த்தத்தால்

கால்நடைகளுக்கு ஏற்பட்ட பாதிப்புக்கள் :

05 கிராம சேவகர் பிரிவுகளிலும் மிகக்கூடுதலான வகையில் கோழிகள் இறந்துள்ளன. குறிப்பாக 60% ஆன கோழிகள் வெள்ள அனர்த்தத்தினால் இறந்துள்ளன. மிகக் குறைவான வகையில் ஆடுகள் இறந்துள்ளன. குறிப்பாக 2% ஆன ஆடுகள் இறந்துள்ளன குறிப்பிடத்தக்கது. மேலும் 15% ஆன பசுக்களும், 23% ஆன எருமைகளும் மிகக் கடுமையான மழைவீழ்ச்சியாலும், அதனால் ஏற்பட்ட வெள்ள அனர்த்தத்தினாலும் இறந்துள்ளன.

வரைபடம் 12



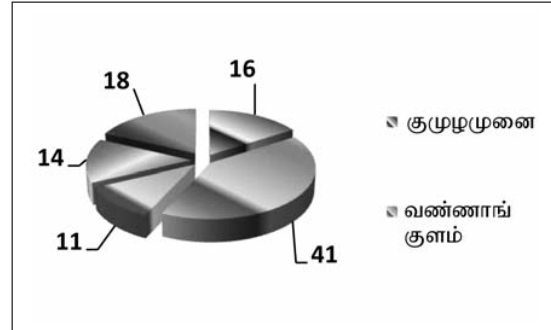
கூலித் தொழில் நடவடிக்கைகளுக்கு

ஏற்பட்ட பாதிப்புக்கள் :

வெள்ள அனர்த்தத்தினால் கூலித்தொழில் நடவடிக்கைகள் சில காலங்களுக்கு ஸ்தம்பிதமடைந்திருந்தது. இதனால் இத்தொழில் சார்ந்தவர்களுக்கு பாரிய வருமான இழப்பு அக்காலப்

பகுதியில் ஏற்பட்டிருந்தது. குறிப்பாக வண்ணாங்குள பிரதேசத்தில் 41% ஆன வருமான இழப்பும், செல்வபுரத்தில் 18% இழப்பும் ஏற்பட்டமையை அறியமுடிகின்றது. இதேபோல குழுமுனை பிரதேசத்தில் 16% ஆன பொருளாதார இழப்பும், சிலாவத்தையில் 14% ஆன இழப்பும், முள்ளிவாய்க்கால் பிரதேசத்தில் 11% ஆன வருமான இழப்பும் ஏற்பட்டிருந்தது.

வரைபடம் 13



Summary

முல்லைத்தீவு மாவட்டத்தில் கரைதுறைப்பற்று பிரதேச செயலாளர் பிரிவில் கடந்த டிசம்பர், ஜனவரி, பெப்ரவரியில் ஏற்பட்ட வெள்ள அனர்த்தத்தினால் பாரிய சமூக பொருளாதார சிதைவுகள் ஏற்பட்டமையை தெளிவாக அறியக்கூடியதாக இருந்தது. இதனால் மக்கள் பெருமளவில் பாதிக்கப்பட்டனர். யுத்தத்தின் பிடியிலிருந்து மீண்டு வரும் இம்மாவட்டத்தில் இவ்வனர்த்தமானது பாரிய பாதிப்பை ஏற்படுத்தியுள்ளது. இதனால் மீள் குடியமர்ந்த மக்களின் இயல்பு வாழ்வில் இவ்வனர்த்தம் ஏற்படுத்திய பாதிப்புக்களையும் பின்னடைவுகளையும் கரைதுறைப்பற்று பிரதேச செயலாளர் பிரிவை ஆதாரமாக கொண்டு இவ்வியல்பு புலப்படுத்துகின்றது.

மக்களின் இடப்பெயர்வு, குடியிருப்புகளுக்கு ஏற்படுத்திய சேதங்கள், வெள்ளநீர்மட்ட அளவு, வெள்ள பாதிப்பின் தன்மை போன்றனவற்றையும் விவசாய நடவடிக்கைகளுக்கு ஏற்படுத்திய சேதம், மீன்பிடித்துறைக்கு ஏற்பட்ட பொருளாதார இழப்பு, கால்நடைகளின் உயிரிழப்பு, மேட்டுநிலப் பயிர்களின் அழிவு, கல்வி நடவடிக்கைகளுக்கு ஏற்பட்ட பாதிப்பு, தொற்று நோய்களின் தாக்கம் என பல்வேறான விடயங்களை அடிப்படையாகக் கொண்டு இவ்வியல்பு கரைதுறைப்பற்றை ஆதாரப்படுத்தி வெளிப்படுத்தியிருக்கின்றது.

இப்பிரதேசங்களில் அண்மைக்காலமாக மேற்கொள்ளப்பட்டுவந்த மீள்குடியேற்றங்கள் மற்றும் திட்டமிடப்படாத நகராக்க நடவடிக்கைகள், பயிர்செய்கை நடவடிக்கைகள் போன்ற காரணங்களுக்காக காடுகள் அழிக்கப்படுகின்றது. இதனால் வெள்ளப்பெருக்கு துரிதப்படுத்தப்படுகின்றது. இதன்காரணமாக இப்பிரதேசங்களில் வெள்ள அனர்த்தம் ஏற்படுகின்றது மேலும் யுத்தத்தின் பின்னரான அபிவிருத்தி நடவடிக்கைகள் இடம்பெற்று வருவதாலும், முகாமைத்துவமற்ற வடிகால் அமைப்புகளின் தொடர்ச்சியின்மையினாலும் பாரிய அனர்த்தமாக உருவெடுத்தது.

இவ்வாறான வெள்ள அனர்த்தங்களை எதிர்வரும் காலங்களில் இடம்பெறுவதை தடுப்பது அவசியமானதாகும். அதற்காக பல நடவடிக்கைகளை மேற்கொள்ளவேண்டிய தேவை அப்பிரதேசத்தில் உள்ளது. காடழிப்பை கட்டுப்படுத்தல், மீள்காடாக்கம் செய்தல், வடிகால் அமைப்புக்களை முகாமைத்துவம் செய்தல், குளங்களின் கொள்ளளவுகளை அதிகரித்தல், கால்வாய்களை செம்மைப்படுத்தல், மக்களுக்கு வெள்ளம் தொடர்பாக விழிப்புணர்வுக் கருத்தரங்குகளை நடாத்துதல், ஆற்றுமுகங்களை விரிவுபடுத்தல் போன்ற வேலைத்திட்டங்களை மேற்கொள்வதன் மூலமே பொருளாதார ரீதியாக ஒரு வலுவான நிலைக்கு முல்லைத்தீவு மாவட்டத்தினை கொண்டுவர முடிவதோடு வெள்ளஅனர்த்த பாதிப்புக்களையும் எதிர்வரும் காலத்தில் குறைத்துக் கொள்ள முடியும் என்பது உறுதியாகும்.

உசாத்துணை நூல்கள்

- Aaran Poor, Nancy Bayd, (2008), Flooding in the Chehalis River Basin, Journal of Hydrologic Engineering, (82-89)
- AjithGunasekara, (2008), Flood Hazard Mapping in Lower Reach of Kelani River, Colombo University
- Alan Bilham and others, (1999), "River Floods" Natural Hazards and People, Heinemann Educational Publishers Helley Court, Jordan Hill, Oxford, (90 - 95)
- Chow V.T, Maidment, D.R. Mays, (1988), Applied Hydrology, McGraw Hill, New York
- Dolcine. L, Andrieu, Creatin D, (2001) Flash Flood Forecasting with coupled precipitation model in mountainous Mediterranean basin, Journal of Hydrologic Engineering, 1 - 10
- Dutta. D, Musiakie . K, (2000) , Flood inundation simulation in a river basin using a physically based distributed hydrologic model, Hydrological Processes, 497 - 519
- Van Ogtrop, Floris Frederik, (2005), Flood Management in the Lower Incomati River Basin, Mozambique American water Resources Association
- Knebl, Yang, Hutchison, (2002) , Regional scale Flood modeling using NEXRAD rainfall GIS : A case study for the San Antonio River Basin, Oxford University Council on Water Resources