

Imbalanced Development in intra Divisional Secretariat Divisions in Jaffna District: a Statistical Research

(1) Department of Geography, University of Jaffna, Sri Lanka.
(email: stpmathy@gmail.com)

Abstract: 'Development' refers to people living with economic, social and political well – being. The major factor that hinders the development of a poor country like srilanka is its inability to eradicate the regional imbalance through its well – planned development. This imbalance exists in provincials, district and local levels. In this way, development imbalance in Jaffna district seems to be the obstacle of its development. The distribution of imbalance related to development can be seen in the sections of divisional secretariat on the basis of the factors related to population, health, economy, education and institutional bodies. This clearly shows the existing regional imbalance.

Keywords: Regional Imbalance> Well – being, well – planed development.

1. Introduction of Research

வறிய நாடுளின் உள்ளார்ந்த அபிவிருத்திக்கு தடையாக இருப்பது திட்டமிட்ட அபிவிருத்தி மூலம் பிரதேசச் சமமின்மையை நீக்க முயலாமை ஆகும். அவ்வகையில் இலங்கையும் அதன் அபிவிருத்தி நிலையில் முன்னேற முடியாமைக்கான காரணிகளில் பிராந்தியச் சமநிலையும் பிரதானமான ஒரு காரணியாகும். இதிலும் மாகாணங்கள் மற்றும் மாவட்டங்களுக்கு இடையிலும், உள்ளேயும் அபிவிருத்தியில் சமநிலை காணப்படுகின்றது.

வட மாகாணத்தில் இயற்கை வளங்களும், தரைத்தோற்ற அம்சங்களும், மனித வளமும் அபிவிருத்திக்குச் சாதகமாகக் காணப்படுகின்றபோதும், பொருளாதார வளர்ச்சி மற்றும் முன்னேற்றத்தில் மிகவும் பின்தள்ளியதாக உள்ளது. இம் மாகாணத்தின் பொருளாதார, சமூக வளர்ச்சி மற்றும் முன்னேற்றத்திற்கு பிராந்தியச் சமநிலை என்பது அவசியமானதாகக் காணப்படுகின்றது. அப்போது தான் மக்கள்

அனைவரும் தமது தேவைகளை நிறைவேற்றக்கூடிய வகையிலும் திட்டங்களை முன்னெடுக்கக்கூடிய வகையிலும் இருக்கும். தொடர்புபட்ட பிரதேச, நிர்வாக அலகுகளிற்கு இடையிலும், அலகுகளுக்கு உள்ளேயும் சமநிலை இன்மை என்பது இவற்றுக்கு பாரிய சவாலாக உள்ளது.

அவ்வாறு உள்ள நிலையில் ஆய்வுப் பிரதேசமான யாழ்ப்பாண மாவட்டத்திலும் அபிவிருத்திச் சமமின்மை என்பது அதன் விருத்திக்குத் தடையாக அமைந்துள்ளது. அபிவிருத்தி என்பது அனைவரும் பொருளாதார, சமூக, அரசியல் ரீதியில் நல்வாழ்வுடன் வாழ்வதையே குறிக்கும். ஆய்வுப் பிரதேசமானது அபிவிருத்தி அடைந்துவரும் பிரதேசமாகக் காணப்படுகின்றது. தற்போதுள்ள நிலையினை அபிவிருத்தி நிலை எனக்கொண்டு அதன் சமமற்ற பரம்பலினை பிரதேச செயலகர் பிரிவுகள், கிராம சேவகர் பிரிவுகள் மற்றும் குடும்பங்கள் என்பவற்றைக்கொண்டு இனங்காணமுடிகின்றது. இவை பிரதேச அபிவிருத்திச் சமமின்மையைத் தெளிவாகப் புலப்படுத்தி நிற்கின்றன.

ஒரு பிரதேசத்தில் காணப்படும் பிரதேச செயலகர் பிரிவுகள் அப்பிரதேச வளர்ச்சியில் முக்கிய பங்கு வகிக்கின்றன. அத்துடன் அதிகாரப் பரவலாக்கல் நடவடிக்கைகள் அடிவேர் மட்டத்திற்கு ஊடுருவிச்சென்று செயற் கிரமத்தில் கருத்தாழமுள்ள பங்கேற்புகளுக்கு இட்டுச்செல்ல வழி செய்யும் அமைப்புக்களாக பிரதேச செயலகர் பிரிவுகள் காணப்படுகின்றன. இவ்வகையில் யாழ்ப்பாண மாவட்டத்தில் பாரிய பிரதேச அபிவிருத்திச் சமமின்மையை பிரதேச செயலகர் பிரிவுகள் மூலம் இவ்வாய்வு தெளிவுபடுத்த முனைகின்றது.

யாழ்ப்பாண மாவட்டத்தில் பிரதேச செயலகர் பிரிவுகளிடையே சமூக, பொருளாதார, பண்பாட்டு ரீதியில் அபிவிருத்திச் சமமின்மையானது காணப்படுகின்றது. சில பிரதேசங்கள் சமூக, பொருளாதார, பண்பாட்டு ரீதியில் முன்னணியில்த் திகழ சில பிரதேசங்கள் பின்தங்கிய நிலையில் உள்ளன.

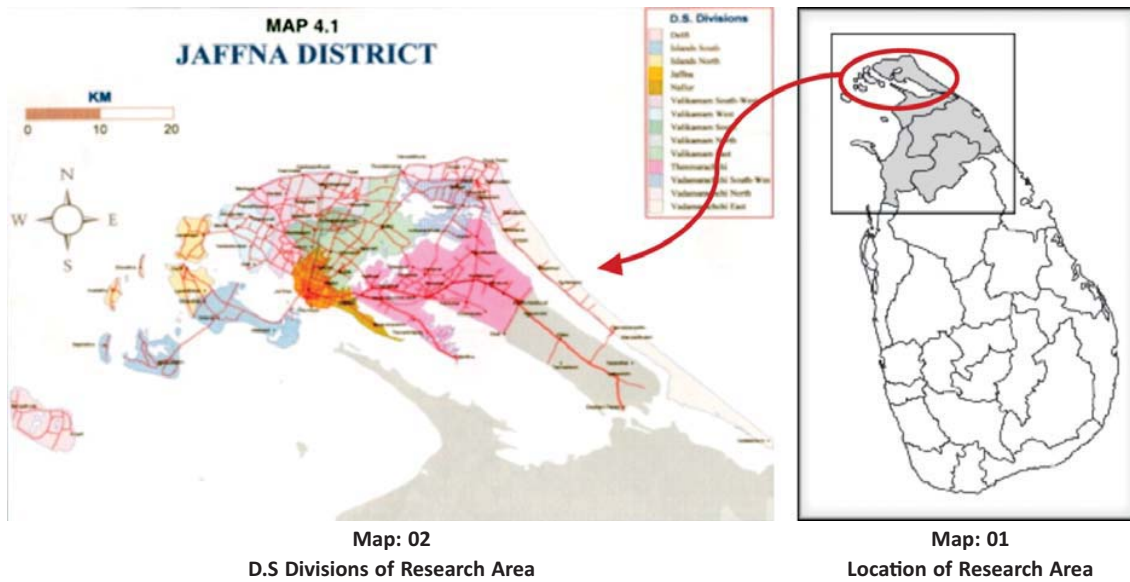
மாவட்ட ரீதியில் யாழ்ப்பாணத்தின் வளர்ச்சியை முன்னெடுத்துச் செல்லவேண்டுமாயின் அதன் 15 பிரதேச செயலகர் பிரிவுகளுக்கு இடையிலும் அபிவிருத்தியின் சகல மட்டங்களிலும் சம வளர்ச்சியை ஏற்படுத்த வேண்டும். அபிவிருத்தியை மேற்கொள்வதற்கு சிறந்த திட்டமிடலை மேற்கொள்வது அவசியமாகின்றது. திட்டமிடலின் படிமுறைகளான பிரதேசத்தை இனங்காணல், பிரச்சனைகளை இனங்காணல், பிரச்சனைகளுக்கான காரணங்களை இனங்காணல், திட்டங்களை அமுல்படுத்தல் என்பன காணப்படுகின்றன. யாழ்ப்பாண மாவட்டத்தின் அபிவிருத்தியை ஏற்படுத்த வேண்டுமாயின் ஒவ்வொரு குடும்பங்களின் வாழ்க்கைத்தரத்தினை உயர்த்த வேண்டும். மக்களின் வாழ்க்கைத்தரம் உயர, பிரதேச செயலகர் பிரிவுள்ள கிராமங்கள் வளர்ச்சியடையும் கிராமங்களின் ஊடாக பிரதேச செயலகர் பிரிவுகள் வளர்ச்சியடையும். பிரதேச செயலகர் பிரிவுகள் வளர்ச்சியடையுமாறு ஒட்டுமொத்த மாவட்ட ரீதியிலான வளர்ச்சியினை ஏற்படுத்தும். அப்போதுதான் வினைத்திறனாகவும், விளைத்திறனாகவும் சேவைகளை மக்களுக்கு வழங்குவதற்கான வாய்ப்புக்கள் ஏற்படுத்தப்படும். பிரதேச ரீதியாக சமமான அபிவிருத்தியைத் தோற்றுவிப்பதற்கும் வாய்ப்புக்கள் ஏற்படுத்தப்படும்.

ஆய்வுப் பிரதேசத்தில் தொடர்ந்தும் சமூக, பொருளாதார, பண்பாட்டு ரீதியில் பின்னடைவு நிலை தொடருமாயின் அபிவிருத்தியில் பின்னடைவான ஓர் சமூகத்தினை சந்திக்கும் நிலை ஏற்படலாம். இன்று நிர்வாகம் மக்கள் பங்களிப்புடனான அபிவிருத்தியை நோக்கி நகர்ந்து கொண்டிருக்கின்றது. வருடாந்த

பாதீட்டின் மூலம் ஒவ்வொரு பிரதேச செயலகர் பிரிவுகளுக்கும் ஒதுக்கப்படும் சம தொகைப் பணத்தைக்கொண்டு இவ்வாறான சமநிலையற்ற பரம்பல்தன்மையால் விருத்தி நடவடிக்கைகளை மேற்கொள்ள முடியாமலுள்ளது. அபிவிருத்தி அடைந்துவரும் இலங்கையின் இரண்டாவது பட்டினமாக திகழ்ந்த யாழ்ப்பாண மாவட்டமானது மீண்டும் அத்தகைய நிலையைப் பெற வேண்டும். இதற்கு பிரதேச செயலகர் பிரிவுகளினூடாக சமமான வளர்ச்சியை அடைய வேண்டும். கல்வி, சுகாதாரம், பொருளாதார ரீதியில் சமவளர்ச்சி அடைய வேண்டும் என்பதை நோக்காகக்கொண்டு இவ்வாய்வு மேற்கொள்ளப்பட்டுள்ளது.

2. Research Area

ஆய்வுப் பிரதேசமானது கிழக்கு நெடுங்கோடு 7954° 5' - 80° 28' வரைக்கும் வட அகலக்கோடு 9° 36' - 9° 50' வரைக்கும் அமைந்துள்ளது. 40 மைல் நீளமும் 4 - 14 மைல் அகலமும் கொண்ட 1012.01 sq.km பிரதேசத்தைப் பரப்பளவாக கொண்டுள்ளது. வடக்கே பாக்கு நீரிணை, கிழக்கே வங்காள விரிகுடா, தெற்கே பூநகரி உப்பேரி, ஆணையிறவு உப்பேரி, மேற்கே யாழ்ப்பாண உப்பேரி என்பவற்றைக் கொண்டுள்ளது. 15 பிரதேச செயலகர் பிரிவுகளையும், 435 கிராம சேவகர் பிரிவுகளையும், ஒரு மாநகர சபையையும், 03 நகர சபையையும், 13 பிரதேச சபைகளையும் கொண்டுள்ளது. ஆய்வுப் பிரதேசத்தின் இடவமைவினை படம் (1.0)உம், பிரதேச செயலகர் பிரிவுகளை படம் (1.1)உம் விளக்குகின்றன.



3. Research Problem

- யாழ் மாவட்டத்தின் உள்ளார்ந்த அபிவிருத்திக்கு தடையாக இருப்பது திட்டமிட்ட அபிவிருத்தி மூலம் பிரதேசச் சமமின்மையை நீக்க முயலாமையாக உள்ளது.
- யாழ்ப்பாண மாவட்டத்தில் பிரதேச செயலகர் பிரிவுகளிடையே சமூக, பொருளாதார, பண்பாட்டு ரீதியில் அபிவிருத்திச் சமமின்மையானது காணப்படுகின்றது. சில பிரதேசங்கள் சமூக, பொருளாதார, பண்பாட்டு ரீதியில் முனணியில்த் திகழ சில பிரதேசங்கள் பின்தங்கிய நிலையில் உள்ளன.
- யாழ் மாவட்டம் அதன் அபிவிருத்தி நிலையில் முன்னேற முடியாமலான காரணிகளில் சனத்தொகை, பொருளாதாரம், கல்வி, மருத்துவம் மற்றும் நிறுவன அமைப்புக்கள் தொடர்பாக பிராந்தியச் சமநிலை அற்ற தன்மையாக உள்ளது.
- அபிவிருத்தி மற்றும் நிர்வாகச் செலவுகளுக்கான நிதி ஒதுக்கீடு எல்லா பிரதேச செயலகர் பிரிவுகளுக்கும் சமமாகப் பகிரப்படுவதால் மற்றும் அந்நிதியானது அதன் கீழ் உள்ள சம பரம்பலற்ற கிராம அலுவலர் பிரிவுகளுக்கும் பங்கிடப்படுவதனால் அதன் பலாபலன் மிகக் குறைவாகக் காணப்படுகின்றது. அரசு, அரசு சார்பற்ற நிறுவனங்கள் ஒவ்வொரு பிரதேச செயலகர் பிரிவுகளையும் ஒரு பிரதேச செயலகமாகக் கணித்து செயற்றிட்டங்களை நடைமுறைப்படுத்துவதனாலும் சில பிரதேச செயலகர் பிரிவுகளின் பிரதேசத்தின் 60 % வீதமான பகுதிகள் இன்றும் குக்கிராமங்களாகவே காணப்படுகின்றன.

4. Research Objectives

யாழ்ப்பாண மாவட்டத்தின் பிராந்தியச் சமமற்ற தன்மை எனும் இவ் ஆய்வில் ஐந்து நோக்கங்கள் முன்வைக்கப்பட்டு, அதன் அடிப்படையில் ஆய்வு மேற்கொள்ளப்பட்டுள்ளது.

Objective:- One.

யாழ்ப்பாண மாவட்டத்தின் நிர்வாக அலகுகளான பிரதேச செயலகர் பிரிவுகளிடையே சனத்தொகை விடயத்தில் காணப்படும் அபிவிருத்திச் சமமின்மையை இனங்காணல்.

Objective:- Two.

யாழ்ப்பாண மாவட்டத்தின் நிர்வாக அலகுகளான பிரதேச செயலகர் பிரிவுகளிடையே பொருளாதாரத்தில் காணப்படும் அபிவிருத்திச் சமமின்மையை இனங்காணல்.

Objective:- Three.

யாழ்ப்பாண மாவட்டத்தின் நிர்வாக அலகுகளான பிரதேச செயலகர் பிரிவுகளிடையே மருத்துவம் தொடர்பான விடயங்களில் காணப்படும் அபிவிருத்திச் சமமின்மையை இனங்காணல்.

Objective:- Four.

யாழ்ப்பாண மாவட்டத்தின் நிர்வாக அலகுகளான பிரதேச செயலகர் பிரிவுகளிடையே கல்வி தொடர்பான விடயங்களில் காணப்படும் அபிவிருத்திச் சமமின்மையை இனங்காணல்.

Objective:- Five.

யாழ்ப்பாண மாவட்டத்தின் நிர்வாக அலகுகளான பிரதேச செயலகர் பிரிவுகளிடையே நிறுவன அமைப்புக்களிடையே காணப்படும் அபிவிருத்திச் சமமின்மையை இனங்காணல்.

மாவட்ட ரீதியில் எதிர்காலத்தில் திட்டமிட்ட அபிவிருத்தி நடவடிக்கைகளை மேற்கொள்வதற்கு இன்றைய நிலையில் அபிவிருத்தி சம்மந்தமான மேற்கூறப்பட்ட விடயங்கள் தொடர்பான குறிகாட்டிகளினூடே பிரதேசங்களிடையே உள்ள சமமின்மையை இனங்காண்பதே ஆய்வின் நோக்கமாகும்.

5. Research Methodology

இவ் ஆய்வின் ஐந்து நோக்கங்களையும் ஆய்வு செய்து நிறுவும் பொருட்டு விபரணப் புள்ளிவிபரவியல் பகுப்பாய்வு முறை (Descriptive Statistical Analysis method) பயன்படுத்தப்பட்டுள்ளது. குறித்த ஆய்வுப் பிரதேசத்தின் சனத்தொகை, பொருளாதாரம், கல்வி, மருத்துவம் மற்றும் நிறுவன அமைப்புக்கள் என்ற நிலைகளில் தரவுகள் சேகரிக்கப்பட்டன.

பிரதேச செயலகர் பிரிவுகள், கல்வி வலயங்கள், மருத்துவமனைகள், கைத்தொழில் சேவை நிறுவனங்கள் என்பவற்றுக்கு நேரடியாகச் சென்று கலந்துரையாடல் மூலம் தகவல்கள் பெறப்பட்டன. இரண்டாம் நிலைத் தரவுகளாக அச்சுருவான, அச்சுருவற்ற தகவல்கள் பெறப்பட்டன. பிரதேச செயலகர் பிரிவுகள், கல்வி வலயங்கள், கைத்தொழில் சேவை நிலையங்கள் என்பவற்றால் வெளியிடப்பட்ட கைநூல்கள், பிரதேச மலர்கள், குறிப்புக்கள் என்பவற்றிலிருந்தும் தரவுகள் பெறப்பட்டன.

கிடைக்கப்பெற்ற தரவுகளைக் கொண்டு யாழ் மாவட்ட பிரதேச அபிவிருத்திச் சமமின்மையை

- ✓ சனத்தொகை தொடர்பான சுட்டிகள்
- ✓ மருத்துவம் தொடர்பான சுட்டிகள்
- ✓ பொருளாதாரம் தொடர்பான சுட்டிகள்
- ✓ கல்வி தொடர்பான சுட்டிகள்
- ✓ நிறுவன அமைப்புக்கள் தொடர்பான சுட்டிகள்

என 26 சுட்டிகள் கணிக்கப்பட்டு, அதனை வரிசைப்படுத்தி, பின்னர் அவற்றினைக்கொண்டு கூட்டுச்சுட்டெண் துணியப்பட்டு அதிலிருந்து எப் பிரதேச செயலகர் பிரிவு அபிவிருத்தியில் முன்னிலையில் உள்ளது, எப் பிரதேச செயலகர் பிரிவு அபிவிருத்தியில் பின்நிலையில் உள்ளது என்பதை அடையாளம் காணப்பட்டுள்ளது.

ஆய்வு நடவடிக்கைகளின் பொருட்டு பல்வேறு முறைகளின் கீழ் திரட்டிய தரவுகள், தகவல்களை பல பகுதிகளாகப் பிரித்து, வகைப்படுத்தி, ஒதுக்க வேண்டியவற்றை ஒதுக்கி, தேவையானவற்றைத் தரப்படுத்தி, முறைப்படுத்தி, வகைப்படுத்தி, பட்டியல்படுத்தப்பட்டு, எண் வடிவிலோ அல்லது வரைபட வடிவிலோ காட்டுவதற்கு விபரணப் புள்ளிவிபரவியல் பகுப்பாய்வு முறை பயன்படுத்தப்பட்டுள்ளது. இங்கு,

- பிரிவு சார்ந்த தரவுகள்
- எண்ணியம் சார்ந்த தரவுகள்

என்றவாறு தரவுகள் பகுத்தாராயப்பட்டுள்ளது. பிரிவுசார்ந்த தரவுகள் (Categorical data) வகை வேறுபாடுகளையும், எண்ணியம் சார்ந்த தரவுகள் அளவு வேறுபாடுகளையும் (Degree or Amount) கொண்டுள்ளது.

6. Findings and Acknowledgments

யாழ்ப்பாண மாவட்டமானது அபிவிருத்திச் சமமின்மையுடைய பிரதேசமாகும். பிரதேச செயலகர் பிரிவுகளுக்கு இடையிலான அபிவிருத்திச் சமமின்மை என்பது 15 பிரதேச செயலகர் பிரிவுகளிலும் அபிவிருத்தி தொடர்பான சுட்டிகளைக்கொண்டு எப் பிரதேச செயலகர் பிரிவு முன்னணியில் உள்ளது எப் பிரதேச செயலகர் பிரிவு பின்னணியில் உள்ளது என ஓர் ஒழுங்கமைப்பு மூலம் **பிரதேச** அபிவிருத்திச் சமமின்மை விளக்கப்பட்டுள்ளது.

- ✓ சனத்தொகை தொடர்பான சமமின்மை
- ✓ மருத்துவம் தொடர்பான சமமின்மை
- ✓ பொருளாதாரம் தொடர்பான சமமின்மை
- ✓ கல்வி தொடர்பான சமமின்மை
- ✓ நிறுவன அமைப்புக்கள் தொடர்பான சமமின்மை

என்பன அவற்றுடன் தொடர்பான அபிவிருத்திச் சுட்டிகள் மூலம் தெளிவுபடுத்தப்பட்டுள்ளது.

சனத்தொகை தொடர்பான சமமின்மையானது பிரதேசத்தின் சனத்தொகை அடர்த்தி (S.1), மொத்த சனத்தொகையில் பிரதேசம் கொண்டுள்ள சனத்தொகை வீதம் (S.2), பிறப்பு வீதம் (S.3), இறப்பு வீதம் (S.4), சராசரி குடும்ப அங்கத்தவர் வீதம் (S.5), மீள் இனப்பெருக்க வயதுடைய பெண்கள் வீதம் (S.6), பால் விகிதம் (S.7) என்பவற்றைக்கொண்டு தெளிவுபடுத்தப்பட்டுள்ளது. இவற்றினை கீழ்வரும் வரைபடத்தின்மூலம் தெளிவாக அவதானிக்க முடிகின்றது.

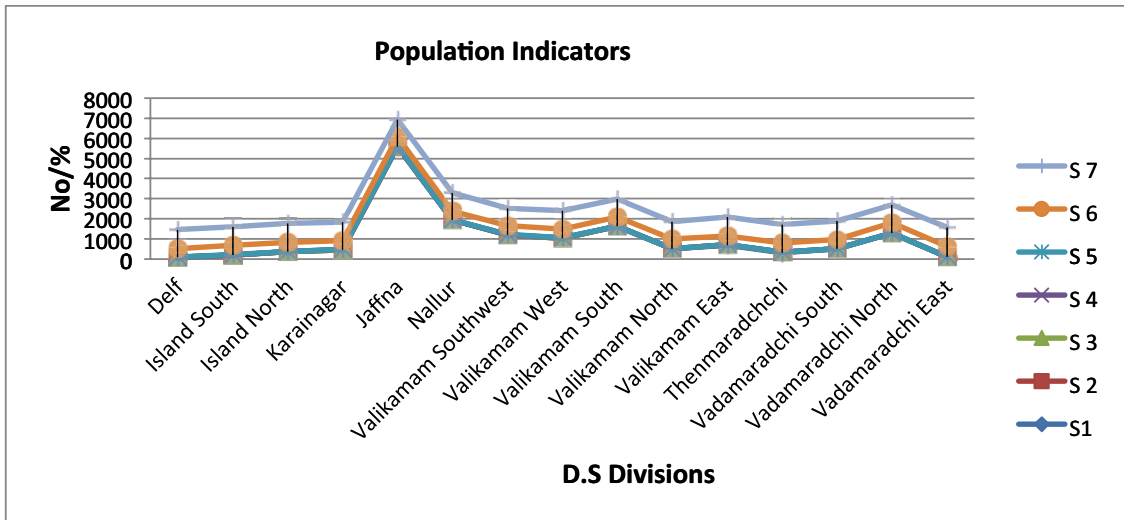


Figure 1: Imbalance in population of Research Area

பொருளாதாரம் தொடர்பான சமமின்மையானது ரூபா 1500 ற்குள் வருமானம் பெறுவோர் வீதம் (S1), கைத்தொழிலில் ஈடுபடுவோர் வீதம் (S2), விவசாயக் குடும்பங்களின் வீதம் (S3), தொழிலாளர் படை

வீதம் (S4) என்பவற்றைக்கொண்டு தெளிவுபடுத்தப்பட்டுள்ளது. இவற்றினை கீழ்வரும் வரைபடத்தின் மூலம் தெளிவாக அவதானிக்க முடிகின்றது.

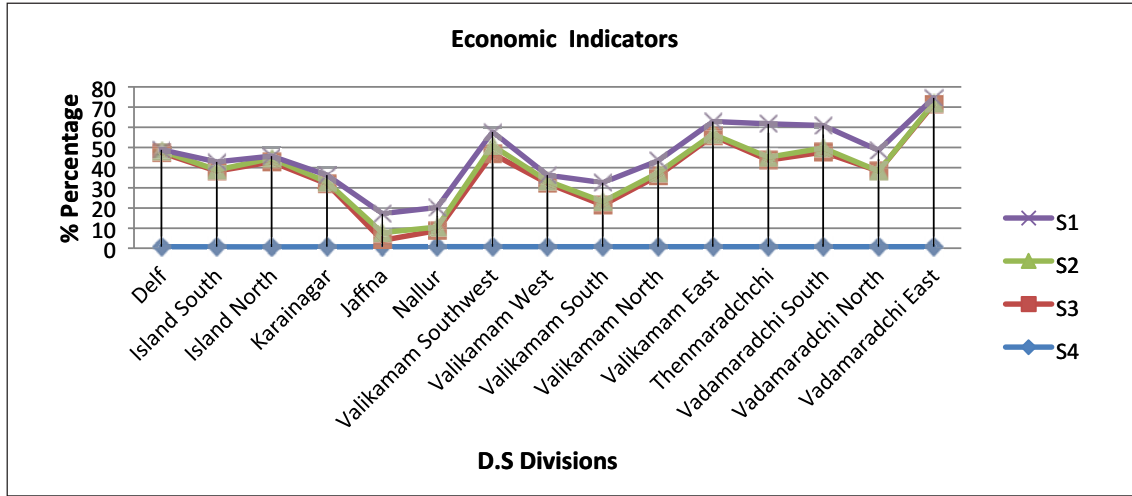


Figure 2: Imbalance in Economic Factors of Research Area.

மருத்துவம் தொடர்பான சமமின்மையானது 1000 மக்களிற்கான வைத்தியசாலைகளின் வீதம் (S.1), 1000 மக்களுக்குகான படுக்கைகளின் எண்ணிக்கை (S.2) என்பவற்றைக்கொண்டு

தெளிவுபடுத்தப்பட்டுள்ளது. இவற்றினை கீழ்வரும் வரைபடத்தின்மூலம் தெளிவாக அவதானிக்க முடிகின்றது.

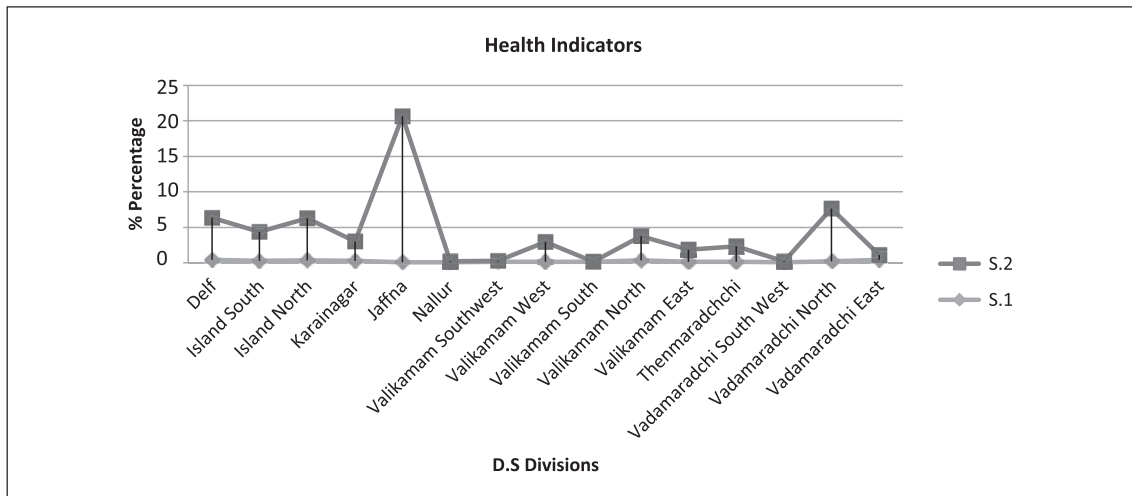


Figure 3: Imbalance in Health indicators of research area

கல்வி தொடர்பான சமயின்மையானது (ஆரம்ப மாணவர்கள்) 1000 ஆரம்ப மாணவர்களுக்கான பாடசாலைகளின் எண்ணிக்கை (S.1), ஒரு ஆரம்ப பாடசாலைக்கான ஆரம்ப மாணவர் எண்ணிக்கை (S.2), ஓர் ஆரம்ப பாடசாலைக்கான ஆரம்ப ஆசிரியர்களின் எண்ணிக்கை (S.3), ஓர் ஆசிரியருக்கான ஆரம்ப பாடசாலைகளின் எண்ணிக்கை(S.4) என்பவற்றைக்கொண்டும், 1000

மாணவர்களுக்கான பாடசாலைகளின் எண்ணிக்கை (S.5), ஒரு பாடசாலைக்கான மாணவர்களின் எண்ணிக்கை (S.6), ஒரு பாடசாலைக்கான ஆசிரியர் எண்ணிக்கை (S.7), ஓர் ஆசிரியருக்கான மாணவர் எண்ணிக்கை (S.8), என்பவற்றைக்கொண்டும் தெளிவுபடுத்தப்பட்டுள்ளது. இவற்றினை கீழ்வரும் வரைபடத்தின்மூலம் தெளிவாக அவதானிக்க முடிகின்றது.

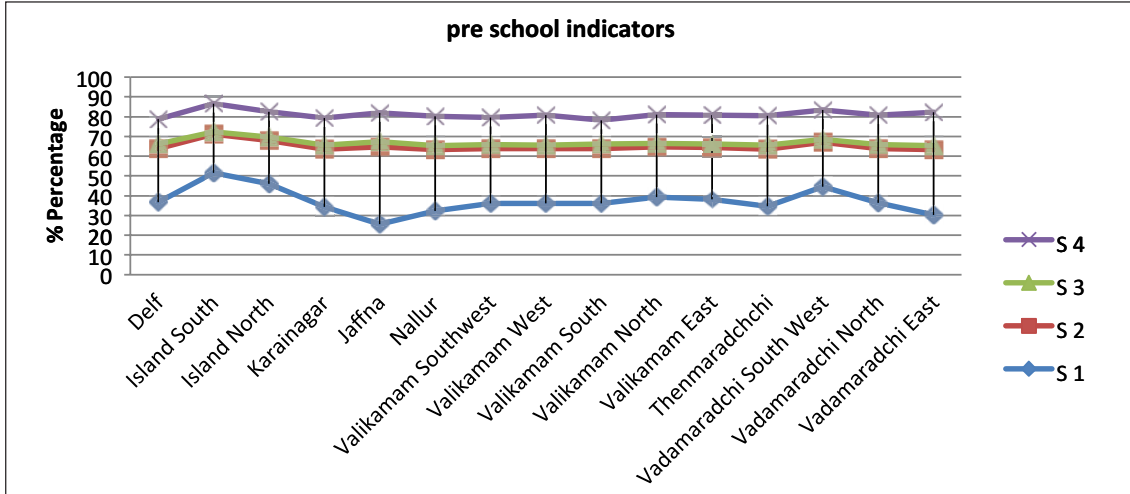


Figure 4: Imbalance in education of pre schools' students.

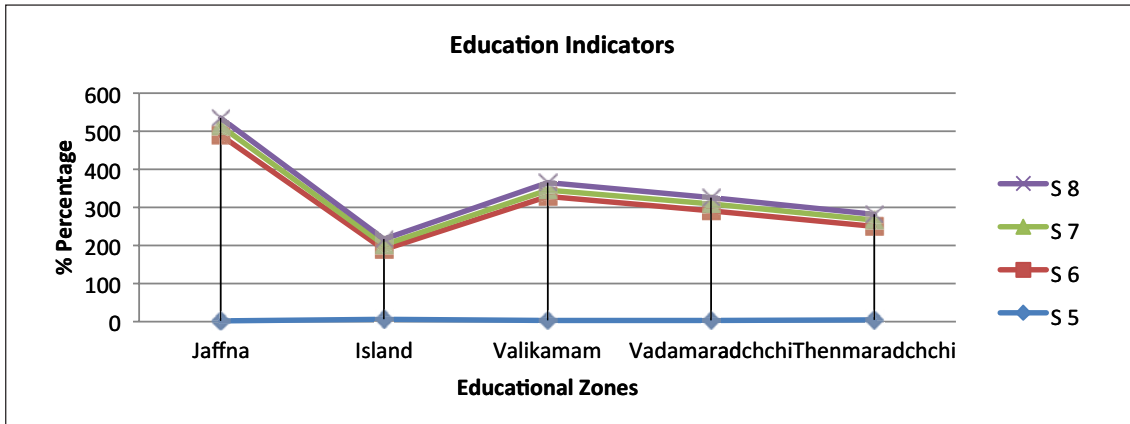


Figure 5: Imbalance in Education of students.

நிறுவன அமைப்புக்கள் தொடர்பான சமமின்மையானது சமுதாய அமைப்புக்கள், கிராமிய அபிவிருத்திச் சங்கங்கள், பெண்கள் கிராமிய அபிவிருத்திச் சங்கங்கள், விளையாட்டுக் கழகங்கள் போன்றவற்றின் சுட்டிகள் கணிக்கப்பட்டு தெளிவுபடுத்தப்பட்டுள்ளது. இவற்றினை கீழ்வரும் வரைபடத்தின்மூலம் தெளிவாக அவதானிக்க முடிகின்றது.

யாழ்ப்பாணத்தின் வளர்ச்சியை முன்னெடுத்துச் செல்லவேண்டுமாயின் அதன் 15 பிரதேச செயலகப் பிரிவுகளுக்கு இடையிலும் அபிவிருத்தியின் சகல மட்டங்களிலும் சம வளர்ச்சியை ஏற்படுத்த வேண்டும்.

அபிவிருத்தியை மேற்கொள்வதற்கு சிறந்த திட்டமிடலை மேற்கொள்வது அவசியமாகின்றது. சமவளர்ச்சியை ஏற்படுத்த விருத்தி குறைந்த

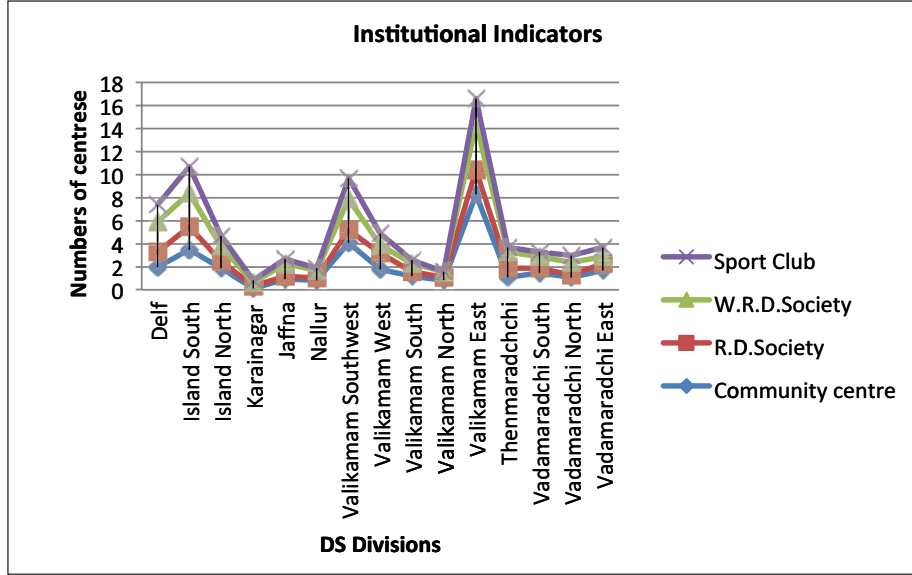


Figure 6: Imbalance in institutional aspects.

இவ்வாறு சனத்தொகை, பொருளாதாரம், மருத்துவம், கல்வி, நிறுவனம் தொடர்பான சுட்டிகளைக்கொண்டு பிரதேச செயலகப் பிரிவுகளின் அபிவிருத்திச் சமமின்மையானது அளவிடப்பட்டுள்ளது. எனவே சமூக, பொருளாதார, பண்பாட்டு ரீதியில் யாழ் மாவட்டத்தில் முதன்மை அபிவிருத்தி நிலையிலுள்ள பிரதேசமாக யாழ் பிரதேச செயலகப் பிரிவு காணப்படுகின்றது. வடமராட்சி சிழக்கு பிரதேச செயலகப் பிரிவானது அபிவிருத்தி நிலையில் பின்னிலையில் உள்ளது. இதற்கான பல காரணங்களும் அடையாளங்காணப்பட்டுள்ளது.

7. Discussion and Acknowledgments

யாழ் மாவட்டத்தில் பிரதேச செயலகப் பிரிவுகளிடையே சமூக, பொருளாதார, பண்பாட்டு ரீதியில் அபிவிருத்திச் சமமற்றதன்மை காணப்படுகின்றது. யாழ்ப்பாண பிரதேச செயலகப் பிரிவிற்கும், வடமராட்சி சிழக்கு பிரதேச செயலகப் பிரிவிற்குமிடையே அபிவிருத்தியில் பாரிய இடைவெளி காணப்படுகின்றது. மாவட்ட ரீதியில்

பிரதேசங்களில் மீள் இடப்பெயர்வினை மேற்கொள்ள வேண்டிய வசதிகளை மக்களுக்கு வழங்குதல், தொழில்களை மேற்கொள்வதற்கான வசதி வாய்ப்புக்களை ஏற்படுத்தல், தொழிலற்றவர்களை திட்டமிட்ட நடவடிக்கைகள் மூலம் தொழிலாளர் படையில் சேர்த்துக்கொள்ளல், சிறந்த மருத்துவமனைகள், வைத்தியர்கள் என்பவற்றைக்கொண்டு மருத்துவ வசதியினை உயர்த்துதல், சகல உட்கட்டமைப்பு வசதிகளையும் ஏற்படுத்தல், தரமான கல்வி நிறுவனங்களை அமைத்தல், பாடசாலைகளைத் தரமுயர்த்துதல், மக்கள் வசதிகளைப் பெறத்தக்க வகையில் நிறுவன அமைப்புக்களை விருத்தி செய்தல், மக்களை பிரதேச விருத்திக்கான ஆக்கபூர்வமாக நடவடிக்கைகளில் ஈடுபடத் தூண்டுதல் போன்ற திட்டமிட்ட நடவடிக்கைகள் மூலம் சமூக, பொருளாதார, பண்பாட்டு ரீதியில் திருப்திகரமான மக்களை உருவாக்குவதற்கும், சம பிரதேச வளர்ச்சியை ஏற்படுத்துவதற்குமான சிறந்த நடவடிக்கைகளை மேற்கொள்ள வேண்டியது அவசியமாகவுள்ளது.

இதற்கு பிரதேச செயலகர் பிரிவின் செயற்பாடுகள் பிரதேசமட்ட அபிவிருத்திக்கான பயனுறுதி மிக்க நிர்வாகக் கட்டமைப்பாக விளங்குவதற்கு தற்சார்பற்ற அரசியல் நிர்வாகக் கட்டமைப்பும், பணிகளைக் காலதாமதமற்ற முறையில் வழங்கல் செய்யக்கூடிய வள ஒதுக்கீடும், நிர்வாகத்தினையும் அபிவிருத்தியையும் பூரணமாக நெறிப்படுத்தக்கூடிய ஒருங்கிணைப்பும், பணிகள் மக்களிடம் சென்றடைவதைக் கண்காணிக்கக்கூடிய, பிரதேசச் சமநிலையைப் பேணும் வகையிலான பொருத்தமான கட்டுப்பாட்டு முறையும் பேணப்படுவதுடன், மக்களுக்கு போதுமான அறிவூட்டலும் வழங்கப்பட வேண்டும். என்பது இவ் ஆய்வின் மூலம் உணர்த்த விரும்பும் கருத்தாகும்.

8. References

1. Deva singh. N., (1988), Natural resources and disparities in development in Manipur, the decan geographer society, Voll – xxvi, pp 291 – 306.
2. Divisional Secretariat Division, “Statistical information 2012”, (2012), Jaffna district.
3. Goldsmith, R.W. (1969), *Financial Structure and Development*. New Haven, CT: Yale University Press .
4. Joshi & Juliet, (1980), measurement of regional disparity in the level of agricultural development in Madhya Pradesh, decan geographer society Voll – xx, pp 245 – 256.
5. Mitra Asok, (1961), Levels of development in India, decan geographer society Voll – 1
6. Mohan, R. (2008), ‘ The Growth Record of the Indian Economy 1950–2008: A Study of Sustained Savings and Investment ’, *Keynote address at the conference ‘Growth and Macroeconomic Issues and Challenges in India’, Institute of Economic Growth, New Delhi, 14 February.*
7. Provincial council of Northern province, (2011,2012), Statistical handbook of Northern province, pp 15 – 57.