

**மண்சரிவு அனர்த்தமும் தோட்டத் தொழிலாளர்கள் எதிர்கொள்ளும்  
பொருளாதார சவால்களும்: பம்பரகிரிஎல்ல கிராம சேவகர் பிரிவினை  
மையப்படுத்திய சமூகவியல் ஆய்வு**

**Land Slide Disaster and Economic Challenges Faced by Plantation Community: A  
Sociological Study Based on Bambarakriella Grama Niladhari Division**

சாஹூல் ஹமீட் ஹஸ்னா பானு

கலை மற்றும் கலாசார பீடம், இலங்கை தென்கிழக்குப் பல்கலைக்கழகம்

fathimahasna677@gmail.com

**ஆய்வுச் சுருக்கம்**

பொருளாதார ரீதியில் பாரிய பின்னடைவில் வாழ்ந்து வரும் மலையக மக்களை அச்சுறுத்தும் இயற்கை அனர்த்தமாக மண்சரிவு காணப்படுகிறது. இதனால் தோட்டத் தொழிலாளர்களின் இயல்பு வாழ்க்கை பாதிப்படைந்து பொருளாதார ரீதியான சிக்கல்களுக்குள் தள்ளப்படுகின்றனர். மண்சரிவு அனர்த்தம் காரணமாக பம்பரகிரிஎல்ல கிராம சேவகர் பிரிவினை சேர்ந்த தோட்டத் தொழிலாளர்கள் எதிர்கொள்ளும் பொருளாதார சவால்களை அடையாளம் காணல் மற்றும் இதனைக் குறைப்பதற்கான தீர்வுகளை முன்மொழிதல் இவ்வாய்வின் பிரதான நோக்கமாகும். ஆய்வுக்கான தரவுகள் பண்புரீதியான முறையின் (Qualitative Method) மூலம் பெறப்பட்டுள்ளதோடு முதலாம் நிலை மற்றும் இரண்டாம் நிலை மூலகங்களிலிருந்தும் பெறப்பட்டுள்ளன. முதலாம் நிலைத் தரவில் நேர்காணல், அவதானம், இலக்குக் குழு கலந்துரையாடல் என்பனவும், இரண்டாம் நிலைத் தரவில் நூல்கள், இணையத்தளங்கள், பத்திரிகைகள், ஆய்வுக் கட்டுரைகள், பிரதேச செயலக புள்ளிவிபரவியல் அறிக்கைகள், கிராம செயலக அறிக்கைகள் மற்றும் காங்கிரஸ் அலுவலக அறிக்கைகள் பயன்படுத்தப்பட்டுள்ளன. மண்சரிவு அனர்த்தத்தினால் தோட்டத் தொழிலாளர்கள் எதிர்கொள்ளும் பிரதான பொருளாதார சவால்களாக வறுமை மற்றும் தொழில்வாய்ப்பின்மை போன்றன ஆய்வில் கண்டறியப்பட்டுள்ளன. இவ் ஆய்வின் முடிவில் பொருளாதார சவால்களை குறைப்பதற்காக சமுர்த்திக் கொடுப்பணவு, மாதாந்த முத்திரைக் கொடுப்பணவினை வழங்குதல், தொழில்வாய்ப்புக்களை ஏற்படுத்திக் கொடுத்தல் மற்றும் குறைந்த வட்டி வீதத்தில் கடன்களை வழங்குதல் போன்ற பரிந்துரைகள் முன்வைக்கப்பட்டுள்ளன.

**பிரதான சொற்கள் :** மண்சரிவு, தோட்டத் தொழிலாளர்கள், தேயிலை தோட்டம், வறுமை, தொழில்வாய்ப்பின்மை

**ஆய்வின் அறிமுகம்**

பொதுவாக உலக நாடுகள் அனைத்தும் அனர்த்தங்களுக்கு முகங் கொடுத்த வண்ணமே உள்ளன. இலங்கையை பொருத்தமட்டில் மண்சரிவு அனர்த்த நிலையானது மலைப்பாங்கான பிரதேசங்களில் வாழும் மக்களின் இயல்பு வாழ்க்கைக்கு தொடர்ந்தும் அச்சுறுத்தலாக காணப்படுகின்றது.

இலங்கையில் பல பாகங்கள் இயற்கை அனர்த்தங்களால் பாதிக்கப்பட்டு வந்தாலும் நிரந்தரமாக இயற்கை அனர்த்த அச்சுறுத்தல்கள் கொண்ட அபாய வலயங்களாக பெருந்தோட்டப்பகுதிகள் இன்னும் விளங்கி வருகின்றன. இதில் நூற்றுக்கு நூறு வீதம் பாதிப்பை எதிர்நோக்கும் மக்களாக தோட்டத்தொழிலாளர்களே விளங்குகின்றனர் (சிவகுமாரன், 2018).

இலங்கையில் ஏற்பட்ட மீரியபெத்த தோட்ட மண்சரிவு, அரநாயக்க மற்றும் கேகாலை களுப்பாணை தோட்டங்களில் ஏற்பட்ட பேரழிவுகள் காரணமாக மக்கள் மனதில் தங்களது வாழ்விடங்களின் பாதுகாப்பு தொடர்பான அச்ச உணர்வுடன் வாழ்கின்றனர். பதுளை மாவட்டத்தில் ஹாலி எல ரொசட் தோட்டம், கவரகலை தோட்டம், எல்வட்டன தோட்டம், மீதும்பிட்டிய சீ பிரிவு, கோலண்டஸ் உட்பட பல தோட்டங்களில் அனர்த்த ஆபத்து காணப்படுகிறது (புவியரசன், 2016).

கொத்தலை வெதமுல்ல கிராமத்தில் ஏற்பட்ட மண்சரிவினால் 7 உயிர்கள் அங்கு காவுக் கொள்ளப்பட்டன. உயிரிழந்த ஏழு பேரில் 4 பேர் சிறுவர்களாவர். 40 பேர் வரையில் பாதிக்கப்பட்டதுடன் கிராமத்தில் வசித்த 45 குடும்பங்களைச் சேர்ந்த 188 பேர் இடம்பெயர்ந்துள்ளனர் (நிஷாந்தன், 2015).

மீரியபெத்த தோட்டத்தில் ஏற்பட்ட மண்சரிவினால் 578.36 ஹெக்டேயர் என்ற இத் தோட்டத்தின் மொத்த நிலப்பரப்பில் ஒரு கிலோமீட்டர் சதுரஅடி (km<sup>2</sup>) பரப்பளவின்மையுடைய நிலம் மண்ணுள் புதையுண்டுள்ளது. 164 மொத்த குடும்பங்களில் 86 குடும்பங்கள் வீடுகளையும் சொத்துக்களையும் முற்றாக இழந்துள்ளனர். இது இத் தோட்டத்தின் மொத்த குடும்பங்களில் 52 வீதமாகும். இதில் 22 குடும்பங்களைச் சேர்ந்த 37 பேர் உயிரிழந்தனர் (டயசியா and ரூபிச்சமுத்து, 2016).

பம்பரகிரிஎல்ல கிராமசேவகர் பிரிவுக்குட்பட்ட நிகலொயா தோட்டத்தில் 2012 ஆம் ஆண்டு டிசம்பர் மாதம் 17 மற்றும் 18 ஆம் திகதி இரவில் ஏற்பட்ட பாரியளவிலான மண்சரிவின் காரணமாக 6 உயிரிழப்புக்களும் 14 வீடுகளும் சேதமடைந்தன. இங்கு ஏற்பட்ட மண்சரிவானது 12 m உயரத்திலும் 4200 m<sup>3</sup> சிதைவிலும் 4 km நீளத்திலும் ஏற்பட்டது (Jayathissa and Nawagamuva, 2013).

ஆய்வுப் பிரதேசத்தை மையப்படுத்தி சூழலியல் வல்லுநர்கள், புவியியலாளர்கள் மற்றும் ஆய்வாளர்கள் பல்வேறு ஆய்வுகளை மேற்கொண்டிருந்தாலும் குறிப்பாக மண்சரிவு காரணமாக தோட்டத் தொழிலாளர்கள் எதிர்கொள்ளும் பொருளாதார சவால்களை மையப்படுத்தி எவ்வித ஆய்வுகளும் இதுவரை மேற்கொள்ளப்படவில்லை என்பதனால் குறிப்பிட்ட ஆய்வு இடைவெளியினை நிவர்த்தி செய்யும் வகையில் இவ் ஆய்வு இடம்பெற்றுள்ளது.

மாத்தளை மாவட்டத்தில் பல இடங்கள் அனர்த்த ஆபத்து உள்ள இடங்களாக அடையாளப்படுத்தப்பட்டுள்ளன. அவற்றுள் தோட்டப்புறங்களும் உள்ளடங்குகின்றன. இதனால் மண்சரிவு காரணமாக தோட்டத் தொழிலாளர்கள் எதிர்கொள்ளும் பொருளாதார

சவால்களை வெளிக்கொணரும் வகையிலும் இயற்கை அனர்த்தம் காரணமாக தோட்டத் தொழிலாளர்கள் எதிர்கொள்ளும் பொருளாதார சவால்கள் சமூகப் பிரச்சினை என்பதனால் இவ் ஆய்வு சமூகவியல் கண்ணோட்டத்தில் மேற்கொள்ளப்படுவதனால் முக்கியத்துவம் பெறுகின்றது.

### ஆய்வுப் பிரச்சினை

மலையகத்தில் அடிக்கடி ஏற்படும் மண்சரிவு அனர்த்தம் காரணமாக தேயிலை தோட்டங்கள் சேதமடைந்து தோட்டத் தொழிலாளர்களின் இயல்பு வாழ்க்கை பாதிப்படைவதோடு தொழில் செய்ய முடியாத நிலை ஏற்படுவதனால் அவர்களை இயல்பு வாழ்க்கைக்கு மீள் கொண்டு வரவும் வாழ்வாதாரத்தை மேம்படுத்தவும் அரசாங்கம் மற்றும் அனர்த்த முகாமைத்துவ அமைச்சம் இணைந்து பல்வேறு வாழ்வாதார திட்டங்களை மேற்கொள்கின்ற போதிலும் மண்சரிவு அனர்த்தம் காரணமாக பம்பரகிரிஎல்ல கிராம சேவகர் பிரிவினை சேர்ந்த தோட்டத் தொழிலாளர்கள் இன்னும் ஏன் பொருளாதார ரீதியான சவால்களை எதிர்கொள்கின்றனர் என்பதை கண்டறிவதே இவ்வாய்வின் பிரச்சினையாக அடையாளப்படுத்தப்பட்டுள்ளது.

### ஆய்வின் நோக்கம்

மேற்படி ஆய்வானது மண்சரிவு அனர்த்தம் காரணமாக பம்பரகிரிஎல்ல கிராம சேவகர் பிரிவினை சேர்ந்த தோட்டத் தொழிலாளர்கள் எதிர் கொள்ளும் பொருளாதார சவால்களை அடையாளம் காணல் மற்றும் இதனைக் குறைப்பதற்கான தீர்வுகளை முன்மொழிதல் இவ்வாய்வின் பிரதான நோக்கமாகும்.

### ஆய்வு முறையியல்

மேற்படி ஆய்வானது பண்பு ரீதியான பகுப்பாய்வாக அமைகின்றதுடன் இதற்கான தரவுகள் முதலாம் மற்றும் இரண்டாம் நிலைத் தரவு மூலங்களிலிருந்து பெறப்பட்டுள்ளன. முதலாம் நிலைத் தரவில் நேர்காணல் (Interview), இலக்குக்குழு கலந்துரையாடல் (Focus Group Discussion), அவதானம் (Observation) போன்றவை மேற்கொள்ளப்பட்டுள்ளன.

1. பிரதேச செயலக அதிகாரிகள் - 02
2. கிராமிய உத்தியோகத்தர் - 01
3. காங்கிரஸ் அலுவலகர் - 01
4. தோட்டத்தொழில் சங்கத்தலைவர் - 01
5. கோவில் பரிபாலன சபை உறுப்பினர்கள் - 02
6. அபிவிருத்தி உத்தியோகத்தர் - 01
7. சமுர்த்தி அதிகாரி - 01

அத்தோடு நோக்க மாதிரி நுட்ப முறையின் அடிப்படையில் பிரதேச செயலக அதிகாரிகள், கிராமிய உத்தியோகத்தர், காங்கிரஸ் அலுவலகர், தோட்டத்தொழில் சங்கத்தலைவர், கோவில் பரிபாலனசபை உறுப்பினர்கள், அபிவிருத்தி உத்தியோகத்தர், சமுர்த்தி அதிகாரி

போன்றோரை உள்ளடக்கியதான 01 இலக்குக்குழு கலந்துரையாடல் (Focus Group Discussion) மற்றும் நோக்க மாதிரி நுட்ப முறையின் அடிப்படையில் 10 தோட்டத் தொழிலாளர்கள் பிரதான தகவலாளர்களாக பயன்படுத்தப்பட்டு நேர்காணல் மேற்கொள்ளப்பட்டுள்ளது.

இரண்டாம் நிலைத் தரவு சேகரிப்பு முறையில் நூல்கள், இணையத்தகவல்கள், ஆய்வுக் கட்டுரைகள், பிரதேச செயலக புள்ளிவிபரவியல் அறிக்கைகள், கிராம செயலக அறிக்கைகள், காங்கிரஸ் அலுவலக அறிக்கைகள் மற்றும் பத்திரிகைகள் மூலம் தரவுகள் சேகரிக்கப்பட்டுள்ளன. இவ்வாறாக சேகரிக்கப்பட்டத் தரவுகள் பண்புசார் பகுப்பாய்வு முறையில் பகுப்பாய்வுச் செய்து விளக்கப்பட்டுள்ளன.

### இலக்கிய மீளாய்வு

ஆய்வு தொடர்பான தகவல்களைப் பெற்றுக் கொள்ள பல்வேறுபட்ட ஆய்வுகள், நூல்கள் ஆய்வுக்கு உதவும் எனும் கண்ணோட்டத்தில் இங்கு பயன்படுத்தப்பட்டுள்ளன. இதனூடாக ஆய்வினைத் தெளிவுபடுத்தவும், ஆய்வினை சிறந்த முறையில் வடிவமைக்கவும் ஆய்வு தொடர்பான மேலதிக அறிவினையும் பெற முடிந்தது.

Jayathissa, G., & Nawagamuwa, U. (2013) ஆகியோர் மேற்கொண்ட “Landslide Disaster Management in Sri Lanka and Nichola Oya as a Case study” என்ற கள ஆய்வுக் கட்டுரையில் அனர்த்த ஆபத்தை மட்டுப்படுத்துவது தொடர்பாகவும் நிகலொயாப் பிரதேசத்தில் ஏற்பட்ட மண்சரிவு காரணமாக இறந்தவர்கள், சேதமடைந்த வீடுகள், மண்சரிவு அனர்த்தம் எவ்வளவு தூரம் அளவில் ஏற்பட்டது என்பது தொடர்பாக குறிப்பிடப்பட்டுள்ளது. அத்தோடு அனர்த்த ஆபத்து தொடர்பான பயிற்சிகள், விழிப்புணர்வு நிகழ்வுகள் தொடர்பாகவும் குறிப்பிடப்பட்டுள்ளன. எனினும் ஆய்வுப் பிரதேசத்தில் மண்சரிவு அனர்த்தம் காரணமாக தோட்டத் தொழிலாளர்கள் எதிர் கொள்ளும் பொருளாதார சவால்கள் மற்றும் அதனை தீர்ப்பதற்கான வழிவகைகள் பற்றி எந்தத் தகவலும் குறிப்பிடப்படவில்லை.

டயசியா, பு., ருபிச்சமுத்து, ஜோ. (2016) ஆகியோர் எழுதிய “கொல்லந்த மீரியபெத்த மண்சரிவு குடும்பக் கட்டமைப்புக்களில் ஏற்படுத்திய தாக்கங்கள் சமூகவியல் ஆய்வு” என்ற ஆய்வுக் கட்டுரையில் மீரியபெத்த தோட்டதில் மண்சரிவு அனர்த்தம் ஏற்பட்ட விதம், உயிரிழப்புக்கள் மற்றும் சமூகக் கட்டமைப்பில் ஏற்பட்ட மாற்றங்கள் குறிப்பாக குடும்ப அமைப்பில் ஏற்பட்ட மாற்றங்கள் தொடர்பாக ஆய்வு செய்யப்பட்டுள்ளது. இருப்பினும் பம்பரகிரிஎல்ல கிராம சேவகர் பிரிவில் ஏற்படும் மண்சரிவு அனர்த்தம் காரணமாக தோட்டத் தொழிலாளர்கள் எதிர்கொள்ளும் பொருளாதார சவால்கள் தொடர்பாக எதுவும் ஆய்வு செய்யப்படவில்லை.

புவியரசன், ஆ. (2016) என்பவர் எழுதிய “இயற்கை அனர்த்தங்கள் : மலையக மக்கள் கற்றுக் கொள்ள வேண்டிய பாடங்கள்” (<https://www.namathumalayagam.com>) என்ற இணையத்தளக் கட்டுரையில் மீரியபெத்த மண்சரிவு தொடர்பாகவும் மலையகத்தில் அடிக்கடி மண்சரிவு ஏற்படுவதற்கான காரணம் மற்றும் மண்சரிவு அனர்த்தத்தினை குறைப்பதற்காக

அரசியல் தலைவர்கள் முன்வைத்த ஆலோசனைகள் தொடர்பாக குறிப்பிடப்பட்டுள்ளன. இருப்பினும் ஆய்வுப் பிரதேசமான பம்பரகிரிஎல்ல கிராம சேவகர் பிரிவில் ஏற்படும் மண்சரிவு தொடர்பாகவோ அல்லது தோட்டத் தொழிலாளர்கள் எதிர் கொள்ளும் பொருளாதார சவால்கள் தொடர்பாக எதுவும் பேசப்படவில்லை.

நிஷாந்தன். (2015) என்பவர் எழுதிய “மலையகத்தில் தொடரும் மண்சரிவுகளால் விவரிக்க முடியாத மனித அவலங்கள்” (<https://www.namathumalayagam.com>) என்ற இணையத்தளக் கட்டுரையில் வெதமுல்ல பிரதேசத்தில் ஏற்பட்ட மண்சரிவு அனர்த்தம், ஏற்பட்ட உயிரிழப்புக்கள், பாதுகாப்பற்ற லயன் குடியிருப்புக்களால் ஏற்படும் மண்சரிவு அனர்த்தம், மக்களை பாதுகாப்பான இடங்களில் குடியமர்த்துவதில் காணப்படும் அரசியல் தலையீடுகள் தொடர்பாக விபரிக்கப்பட்டுள்ளன. எனினும் ஆய்வுப் பிரதேசமான பம்பரகிரிஎல்ல கிராம சேவகர் பிரிவில் ஏற்படும் மண்சரிவு தொடர்பாகவோ அல்லது இங்குள்ள மக்களை குடியமர்த்துவது தொடர்பாகவோ எதுவும் விபரிக்கப்படவில்லை.

சிவகுமாரன், சி. (2018) என்பவர் எழுதிய “அனர்த்த காலத்தில் புறக்கணிக்கப்படும் பெருந்தோட்டப்பகுதி” (<https://www.namathumalayagam.com>) என்ற இணையத்தளக் கட்டுரை பகுதியில் பெருந்தோட்டப் பகுதிகளில் வாழும் தோட்டத் தொழிலாளர்கள் தொடர்பாகவும் பாதுகாப்பற்ற லயன் குடியிருப்புக்களால் மண்சரிவு அனர்த்த அபாயம் ஏற்படும் முறை மற்றும் அரசியல் தலையீடுகள் தொடர்பாக குறிப்பிடப்பட்டுள்ளன. இருப்பினும் ஆய்வுப் பிரதேசமான பம்பரகிரிஎல்ல கிராம சேவகர் பிரிவில் தோட்டத் தொழிலாளர்கள் எதிர்கொள்ளும் பொருளாதார சவால்கள் தொடர்பாகவோ அல்லது இங்கு காணப்படும் பாதுகாப்பற்ற குடியிருப்புக்கள் தொடர்பாகவோ எதுவும் குறிப்பிடப்படவில்லை.

எனவே இலக்கிய மீளாய்விற்காக எடுக்கப்பட்ட ஆய்வுக் கட்டுரைகள், நூல்கள் மற்றும் பத்திரிகைச் செய்திகள் அனைத்தும் மேலைத்தேய நாடுகளையும் இலங்கையையும் மையப்படுத்தி மேற்கொள்ளப்பட்ட முயற்சியாகவே உள்ளன. ஆனால் ஆய்வுக்காக எடுத்துக் கொள்ளப்பட்ட மாத்தளை மாவட்டத்தின் பம்பரகிரிஎல்ல கிராம சேவகர் பிரிவினை மையப்படுத்தி இவ்வாய்வுகள் மேற்கொள்ளப்படவில்லை. எனவே இந்த ஆய்வு இடைவெளியினை நிவர்த்தி செய்யும் முகமாகவே இவ் ஆய்வு இடம்பெற்றுள்ளது.

### ஆய்வு முடிவுகளும் கலந்துரையாடல்களும்

ஆய்வுப் பிரதேசமானது தேயிலைப் பயிர்ச் செய்கையினை வாழ்வாதாரமாகக் கொண்ட தோட்டத் தொழிலாளர்கள் வசிக்கும் பிரதேசமாகும். இங்கு அடிக்கடி மண்சரிவு அனர்த்தம் ஏற்படுவதனால் தோட்டத் தொழிலாளர்களின் இயல்பு வாழ்க்கை பாதிப்படைந்துள்ளதோடு பல்வேறு சவால்களுக்கு மத்தியில் தமது அன்றாட வாழ்க்கையை கொண்டுச் செல்கின்றனர். அந்தவகையில் மண்சரிவு அனர்த்தம் காரணமாக தோட்டத் தொழிலாளர்கள் எவ்வாறான பொருளாதார ரீதியான சவால்களை எதிர்கொள்கின்றனர் என்பதனை கண்டறியும் பொருட்டு குறித்தப் பிரதேசத்தில் இவ்வாய்வு மேற்கொள்ளப்பட்டு முடிவுகள் பெறப்பட்டுள்ளன. இவ்வாறு

ஆய்வுத் தொடர்பாக பெறப்பட்ட பெறுபேறுகள் மற்றும் கலந்துரையாடல்கள் என்பவற்றை உள்ளடக்கி பின்வரும் அடிப்படையில் ஆய்வாளனால் முன்வைக்கப்பட்டுள்ளது.

### கடன் பிரச்சினை

மண்சரிவு அனர்த்தம் ஏற்படும் போது தோட்டத் தொழிலாளர்கள் நீண்டகாலமாக தற்காலிக முகாம்களில் தங்கி இருப்பதனால் தொழில் செய்வதற்கான வாய்ப்புகள் இருப்பதில்லை. இருப்பினும் இவர்கள் பிள்ளைகளின் கல்வி நடவடிக்கைகளுக்காகவும் வீடுகளை புதிதாக நிர்மாணித்து இயல்பு வாழ்க்கைக்கு மீள் திரும்புவதற்காக வட்டிக்கு கடன் பெற்றுக் கொண்டு தமது தேவைகளை நிறைவேற்ற வேண்டிய நிலை ஏற்படுகிறது.

நேர்காணல் : 1 “தொடர்த்தேர்ச்சியாக மழை பெய்யும் போது மண்சரிவு அனர்த்தம் ஏற்பட்டு வீடுகள் சேதமடைவதனால் தற்காலிக முகாம்களில் வசிக்க வேண்டிய நிலை ஏற்படுகிறது. இவ் காலப்பகுதிகளில் நிவாரண உதவிகள் கிடைக்கப் பெறுவதனால் அவற்றின் மூலம் வாழ்க்கையை கொண்டு செல்ல முடிகிறது. வீடுகளை புதிதாக நிர்மாணித்து இயல்பு வாழ்க்கைக்கு மீள் திரும்புவதற்காக வட்டிக்கு கடன் பெற்று வீடுகளை நிர்மாணிக்க வேண்டிய நிலை ஏற்படுகிறது. இருப்பினும் கடனை செலுத்தி முடிய முன்னர் மறுபடியும் மழை பெய்தவுடன் வீடுகள் சேதமடைவதனால் திரும்பவும் வீடுகளை நிர்மாணிக்க வேண்டி ஏற்படுகிறது”.

இது தொடர்பாக பிரதேச செயலக அதிகாரிகளிடம் கேட்டப் போது பின்வருமாறு குறிப்பிட்டனர்.

இலக்குக்குழு கலந்துரையாடல் : 1 “ஆய்வுப் பிரதேசத்தில் ஏற்படும் மண்சரிவு அபாயம் காரணமாக வீடுகள் சேதமடைவதனால் தோட்டத் தொழிலாளர்களின் இயல்பு வாழ்க்கை பாதிக்கப்படுகிறது. ஆய்வுப் பிரதேசத்திற்கு கிடைக்கும் அதிக மழைவீழ்ச்சியே மண்சரிவிற்கு காரணமாக அமைகிறது. மழைக் காலங்களில் மக்களை பாதுகாப்பான இடங்களில் தங்க வைப்பதற்கு பிரதேச செயலகம், அனர்த்த முகாமைத்துவ பிரிவு அதிக கரிசனை காட்டுகிறது. 2012 ஆம் ஆண்டு ஏற்பட்ட மண்சரிவானது பாரிய உயிர், உடைமை சேதங்களை ஏற்படுத்திய அனர்த்தமாக அடையாளப்படுத்தப்படுகிறது”.

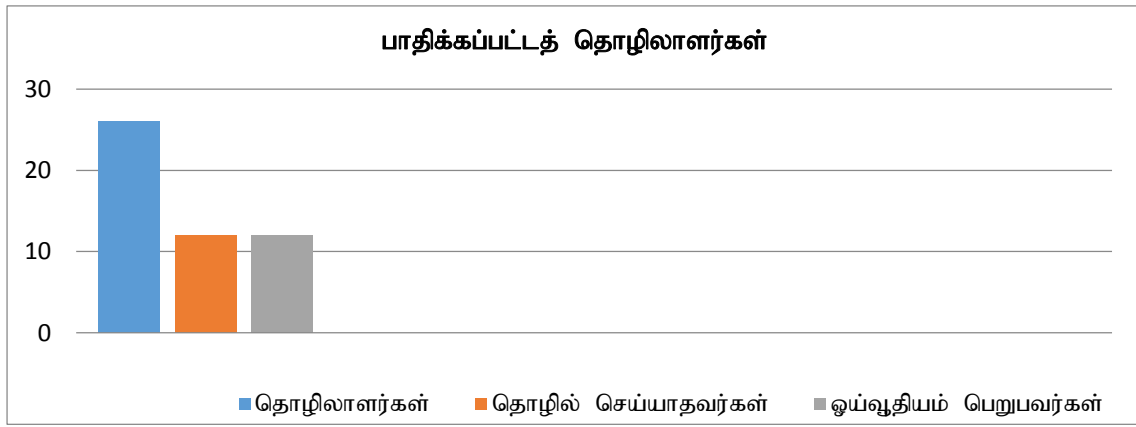
அத்துடன் இவ்வாய்வானது மண்சரிவு காரணமாக தோட்டத் தொழிலாளர்கள் எதிர் கொள்ளும் பொருளாதார சவால்களை கண்டறியும் வகையில் மேற்கொள்ளப்படும் ஆய்வு என்பதனால் மண்சரிவினால் பாதிக்கப்பட்டத் தோட்டத் தொழிலாளர்கள் முக்கியத்துவம் பெறுகின்றனர் எனும் அடிப்படையில் 2012 ஆம் ஆண்டு ஏற்பட்ட மண்சரிவின் போது பாதிக்கப்பட்டத் தோட்டத் தொழிலாளர்கள் தொடர்பான விபரங்கள் கவனித்திற் கொள்ளப்படுகின்றன.

ஆய்வுப் பிரதேசத்தில் அடிக்கடி மண்சரிவு அபாயம் ஏற்பட்டாலும் 2012 இல் ஏற்பட்ட மண்சரிவில் அதிகமான தோட்டத் தொழிலாளர்களின் இயல்பு வாழ்க்கை பாதிக்கப்பட்டமை குறிப்பிடத்தக்கது. அவ் மண்சரிவு அனர்த்தமானது தோட்டத் தொழிலாளர்களின் வாழ்வில் பொருளாதார ரீதியான சவால்களை ஏற்படுத்தி அதிலிருந்து இன்னும் மீண்டு வர முடியாத நிலையை தோற்றுவித்துள்ளது.

மேலும் இவ் ஆய்வுக்காக பெற்றுக்கொள்ளப்பட்ட தரவுகளின் அடிப்படையில் பாதிக்கப்பட்டத் தோட்டத் தொழிலாளர்கள் தொடர்பான விளக்கத்தினை வரைபு : 1 இன் மூலம் கண்டுக்கொள்ள முடிகிறது.

அந்த வகையில் பம்பரகிரிஎல்ல கிராம சேவகர் பிரிவில் 2012 ஆம் ஆண்டு ஏற்பட்ட மண்சரிவு அனர்த்தத்தின் போது அதிகமாக தோட்டத் தொழிலாளர்களே பாதிப்பினை எதிர் நோக்கினர். அதிலும் குறிப்பாக கிட்டத்தட்ட 50 தொழிலாளர்கள் வீதம் பாதிக்கப்பட்டனர். அவர்களுல் 26 தொழிலாளர்கள், 12 தொழில் செய்யாதவர்கள் மற்றும் 12 ஓய்வூதியம் பெறுபவர்களும் உள்ளடங்குகின்றனர். இவர்களுல் அதிகமாக ஆண் தொழிலாளர்களே பாதிக்கப்பட்டனர்.

வரைபு : 1  
பாதிக்கப்பட்டத் தொழிலாளர்கள்



மூலம் : (காங்கிரஸ் அலுவலக அறிக்கை, 2013).

### வெளி இடங்களுக்குத் தொழில் தேடிச் செல்ல வேண்டிய நிலைமை

மண்சரிவு அனர்த்தம் காரணமாக ஆய்வுப் பிரதேசத்தில் தோட்டத் தொழிலாளர்களுக்கு தொழில் செய்வதற்கான வாய்ப்பின்மையினால் வெளி இடங்களுக்குத் தொழில் நிமித்தம் செல்ல வேண்டிய நிலை ஏற்படுகிறது. அத்துடன் தீராத கடன் பிரச்சினையும் மக்களின் வாழ்வை நிர்க்கதியாக்குகிறது. இது தொடர்பாக தொழில் இல்லாத ஒருவரிடம் கேட்டப் போது பின்வருமாறு குறிப்பிட்டார்.

நேர்காணல் : 2 “தொழில்வாய்ப்பின்மையினால் கடனைத் திருப்பிச் செலுத்த முடியாத நிலை காணப்படுவதோடு தொழில் தேடி வெளி இடங்களுக்குச் செல்ல வேண்டிய இக்கட்டான நிலை காணப்படுகிறது என்றார். அத்துடன் மழைக் காலங்களில் குடும்பத்தினரை விட்டுச் செல்வது ஆபத்தானது என்பதனால் வேலைக்குச் செல்ல முடியாத நிலை இருப்பதாகவும் குறிப்பிட்டார். பெற்றுக் கொண்ட கடனோடு வட்டியையும் சேர்த்துச் செலுத்துவதனால் சிரமமாக உள்ளது என்றும் உழைக்கும் பணம் கடன் செலுத்தியே தீர்ந்து விடுகிறது என்றார்”.

### தொழில்வாய்ப்பின்மை

ஆய்வுப் பிரதேசத்தில் முன்னர் பெரும்பாலானோர் தேயிலைத் தோட்டங்களில் வேலை செய்யும் தோட்டத்தொழிலாளர்களாகவும் கூலித்தொழிலாளர்களாகவும் இருந்தனர்.

மண்சரிவினால் ஏற்பட்ட சேதங்கள் காரணமாக தேயிலைத் தொழிற்சாலை மற்றும் நிலம் சேதமடைந்ததோடு மக்களும் இடம்பெயர்ந்துச் சென்று விட்டனர். இதனால் தற்பொழுது இங்கு வசிக்கும் மக்களுக்கு தொழில் புரிவதற்கான வாய்ப்பின்மையினால் மக்கள் அன்றாட வாழ்வியல் தேவைகளைப் பூர்த்தி செய்வதில் சவால்களை எதிர்கொள்கின்றனர்.

தொழில்வாய்ப்பின்மையினால் எதிர்கொள்ளும் பொருளாதார சவால்கள் தொடர்பாக நேர்காணலின் போது தொழிலற்றவர்களிடம் கேட்டப் போது பின்வருமாறு குறிப்பிட்டனர்.

நேர்காணல் : 3 “மண்சரிவினால் தேயிலைத் தோட்டம் மற்றும் தேயிலை தொழிற்சாலை சேதமடைந்தமையினால் மக்களுக்கு தொழில் வாய்ப்பு இல்லை என்றும் இதனால் கடன் தொல்லை மக்களின் வாழ்க்கையை பெருமளவில் பாதித்துள்ளது என்கின்றனர். அத்துடன் தொழில் இல்லாததன் காரணமாக கடனைத் திருப்பிச் செலுத்துவதற்கு சிரமங்களை எதிர்கொள்வதாகக் குறிப்பிட்டனர். தொழில் செய்வதற்கு வெளி இடங்களுக்குச் செல்வதனால் தேயிலை தோட்டங்களில் தொழிலாளர்களின் பற்றாக்குறை நிலவுவதாகவும் பெரும்பாலும் நகர்ப்புறங்களுக்கு தொழிலுக்காகச் செல்வதாகவும் குறிப்பிடுகின்றனர்”.

தொழில்வாய்ப்பின்மை தொடர்பாக நிகலொயா பிரதேச தோட்டத் தொழில் சங்கத் தலைவரிடம் கேட்டப் போது பின்வருமாறு குறிப்பிட்டார்.

இலக்குக்குழு கலந்துரையாடல் : 2 “நிகலொயா தோட்டத்தினை பொருத்தமட்டில் இங்கு வசிக்கும் மக்களின் பிரதான தொழிலாக கொழுந்து பறிக்கும் தொழில், தேயிலை தொழிற்சாலையில் வேலை செய்தல் காணப்பட்டது. இதன் மூலம் கிடைக்கும் வருமானத்தினைக் கொண்டு வாழ்வாதாரத்தை பூர்த்தி செய்பவர்களாக இருந்தனர். இருப்பினும் அதிக மழைவீழ்ச்சி காரணமாக மண்சரிவு ஏற்படுவதனால் தோட்டத் தொழிலாளர்களின் வாழ்வாதாரம் பாதிக்கப்படுவதோடு சமூகத்தில் தொழில் பிரிவுகள் ஏற்படவும் காரணமாக அமைந்தது”.

சமூகத்தில் தொழில் பிரிவுகள் ஏற்பட்டமை தொடர்பாக ஒருவரிடம் கேட்டப் போது பின்வருமாறு குறிப்பிட்டார்.

நேர்காணல் : 4 “ஆய்வுப் பிரதேசத்தில் பெரும்பாலானோர் தேயிலைத் தோட்டங்களில் தொழில் புரியும் தோட்டத் தொழிலாளர்களாகவும் கூலித் தொழிலாளர்களாகவும் இருந்ததோடு பெண்கள் தேயிலைத் தோட்டங்களில் கொழுந்துப் பறிக்கும் தொழில் செய்பவர்களாகக் காணப்பட்டனர். ஆண்கள் கடைகளில் கூலிக்கு வேலை செய்தனர், பேருந்து அல்லது முச்சக்கரவண்டி சாரதிகளாக வேலை செய்தனர். இருப்பினும் மண்சரிவிற்குப் பின்னர் இடம்பெயர்ந்துச் சென்றவர்கள் நகர்ப்புறங்களில் வெவ்வேறு தொழில்களைச் செய்பவர்களாக மாறினர். குறிப்பாக கொழும்பிற்கு வேலை வாய்ப்பிற்காகச் சென்றனர். பெண்கள் ஆடைத் தொழிற்சாலை, தையல் வேலைக்குச் சென்றனர். இன்னும் சிலர் கொழும்பு நகரத்திற்கு வீட்டுப் பணிப்பெண்களாக வேலைக்குச் சென்றனர்”.

இவ்வாறு தொழில் பிரிவுகள் ஏற்பட்டமை சாதகமாக இருந்தாலும் மக்களுக்கு மத்தியில் ஏற்றத் தாழ்வு ஏற்படவும் காரணமாக இருந்துள்ளதனை ஆய்வின் மூலம் அறிய முடிந்தது.



குறிப்பாக ஆய்வுப் பிரதேசத்தில் இன்னும் தோட்டத்தொழில் மற்றும் கூலிவேலைச் செய்பவர்கள் இருப்பதனால் வெளி இடங்களில் வேலைச் செய்பவர்கள் தமது உழைப்பு, பணம் தொடர்பாகக் கூறி மன உளைச்சலை ஏற்படுத்துவதாகவும் சில வேளை வாக்குவாதங்கள் அதிகரித்து குடும்பத்தினுள் குரோதங்கள் ஏற்படுவதாகவும் நேர்காணலின் போது குறிப்பிட்டனர்.

மண்சரிவினால் பாதிக்கப்பட்டக் குடும்பங்கள் தொடர்பாக அவதானிக்கும் போது எவ் வயதும் பிரிவினைச் சேர்ந்தவர்கள் அதிகமாகப் பாதிக்கப்பட்டனர் என்பதனை கண்டறியும் வகையில் பெற்றுக் கொண்ட தரவுகளை வரைபு : 2 இன் மூலம் அவதானிக்க முடிகிறது.

அந்த வகையில் 2012 ஆம் ஆண்டு ஏற்பட்ட மண்சரிவின் போது கிட்டத்தட்ட 414 பொதுமக்கள் பாதிக்கப்பட்டதோடு அவர்களுள் 18 வயதுக்கு மேல் உள்ள தொழில் செய்யும் ஆண்களே அதிகமாகப் பாதிக்கப்பட்டமையானது அவர்களை இன்னும் பொருளாதாரச் சிக்கலில் இருந்து மீண்டு வரமுடியாத நிலையை ஏற்படுத்தியது. 18 வயதிற்கு மேற்பட்ட 144 பெண்களும் 146 ஆண்களும் பாதிக்கப்பட்டனர். இவர்களுள் காணாமல் போனவர்கள் மற்றும் இறந்தவர்கள் அனைவரும் தேயிலைத் தோட்டங்களில் வேலை செய்யும் தோட்டத் தொழிலாளர்களாவர். இவ்வாறு தோட்டத் தொழிலாளர்களை கொண்ட குடும்பங்கள் பாதிக்கப்பட்டமையானது அவர்களின் வாழ்வில் பொருளாதார ரீதியான சிக்கல்களை தோற்றுவித்ததோடு சமூக இருப்பையும் கேள்விக்குறியாக்கியது.

அட்டவணை : 1

மண்சரிவின் போது காணாமல் போனோர்

பெயர்	வயது
சன்முகநாதன் லெச்சுமி	50
வைரபெருமால் பிரியதர்சனி	24
வைரபெருமால் பவானி	22
சன்முகன் வள்ளியாச்சி	64
சோமநாதன் அங்கூலி	50

மூலம் : (நிகலொயா அனர்த்தம் தொடர்பான அறிக்கை, 2013).

அட்டவணை : 2

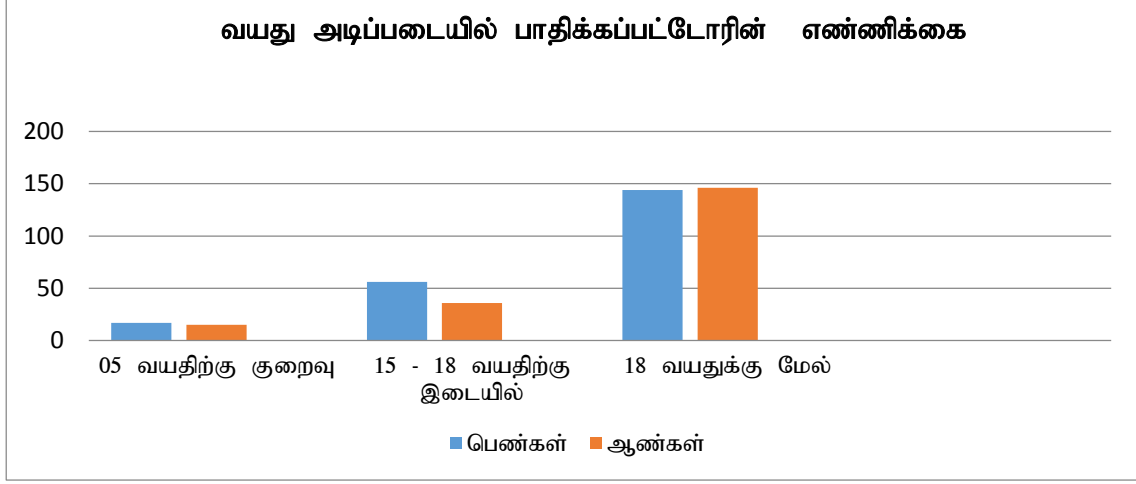
மண்சரிவின் போது ஏற்பட்ட மரணங்கள்

பெயர்	வயது
டி.ஜி. கருணாவதி	56
எம். தயாபரன்	09
எம். சங்குய	08
பியுமினி சந்திரேனு விஜேசிங்க	16
சன்முகநாதன் சதா சிவன்	52

மூலம் : (நிகலொயா அனர்த்தம் தொடர்பான அறிக்கை, 2013).

வரைபு : 2

வயது அடிப்படையில் பாதிக்கப்பட்டோரின் எண்ணிக்கை



மூலம் : (நிகலொயா மண்சரிவு தொடர்பான கள ஆய்வு அறிக்கை, 2013).

கடன் பிரச்சினை, தொழில்வாய்ப்பின்மை போன்ற பொருளாதார சிக்கல்கள் ஆன்மீக விடயங்களை எவ்வாறு பாதித்துள்ளது என கோவில் பரிபாலண சபை உறுப்பினர்களிடம் கேட்டப் போது பின்வருமாறு குறிப்பிட்டனர்.

இலக்குக்குழு கலந்துரையாடல் : 3 “கடன் பிரச்சினை, தொழில்வாய்ப்பின்மை காரணமாக கோவில் திருவிழாவினை நடத்த முடியாமல் இருப்பதாகவும் வசூல் குறைவாக இருப்பதாகவும் குறிப்பிட்டார். இதனால் கோவிலோடு தொடர்பான நற்காரியங்களை செய்ய முடியாதுள்ளது என்றார்”.

#### பெண்களின் உழைப்பு பாதிக்கப்படல்

ஆய்வுப் பிரதேசத்தில் பெரும்பாலான குடும்பங்களில் ஆண்கள், பெண்கள் இருவருமே தொழில் செய்பவர்களாக காணப்படுகின்றனர். இருப்பினும் மண்சரிவு காரணமாக பெண்கள் அதிகமாக பாதிக்கப்படுவதனால் பெண்களின் உழைப்பு வீதம் குறைவடைந்து ஆண்களின் உழைப்பில் தங்கி வாழ வேண்டிய நிலை ஏற்படுகிறது. இது தொடர்பாக தோட்டத்தில் தொழில் செய்யும் பெண் ஒருவரிடம் கேட்டப் போது பின்வருமாறு தமது நிலைப்பாட்டினை குறிப்பிட்டார்.

நேர்காணல் : 5 “பெண்கள் தேயிலைத் தோட்டங்களில் கொழுந்து பறிக்கும் வேலையை செய்து வந்தனர். இதன் மூலம் கிடைக்கும் வருமானத்தில் சீட்டு பிடித்தல், வங்கிகளில் சேமித்தல், நகை செய்தல், தவணை அடிப்படையில் வீட்டு பொருட்களை வாங்குதல் போன்ற பல்வேறு தேவைகளை நிவர்த்தி செய்ய முடிந்தது. இதனால் பெண்கள் உழைக்கும்

பணத்தினை சேமிக்க முடிந்தது. இருப்பினும் மண்சரிவு அனர்த்தம் காரணமாக தேயிலை தோட்டங்கள் சேதமடைந்தமையினால் தொழில் செய்ய முடியாத நிலை காணப்படுகிறது”.

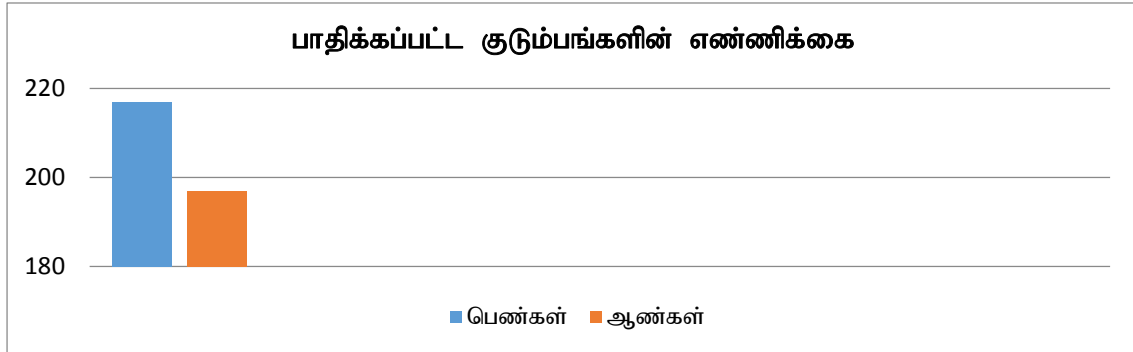
பெண்களின் உழைப்பு பாதிக்கப்பட்டமை தொடர்பாக அபிவிருத்தி உத்தியோகத்தரிடம் கேட்டப் போது பின்வருமாறு குறிப்பிட்டார்.

இலக்குக்குழு கலந்துரையாடல் : 4 “பெண்களின் வாழ்வாதாரத்தை மேம்படுத்துவதற்கான தொழில் வழிக்காட்டல்கள் பிரதேச செயலகத்தின் ஊடாக மேற்கொள்ளப்படுகிறது. தேயிலைத் தோட்டங்களில் கொழுந்து பறிக்கும் வேலை செய்த பெண்களில் பெரும்பாலானோர் தற்பொழுது சுய தொழிலில் நாட்டம் கொண்டுள்ளனர். அத்துடன் தையல் வேலை, தொழிற்சாலைக்கு வேலைக்கு செல்லுதல், வீட்டு பணிப் பெண்ணாக வேலை செய்தல் போன்ற தொழில்களை செய்கின்றனர். சில பெண்கள் தேயிலைத் தோட்டங்களில் கொழுந்து பறிக்கும் வேலை செய்து குடும்பத்தை பராமரிப்பவர்களாக உள்ளனர்”.

2012 ஆம் ஆண்டு ஏற்பட்ட மண்சரிவின் போது பாதிக்கப்பட்ட குடும்பங்கள் தொடர்பாக அவதானிக்கையில் அதிகமாக பெண் தோட்டத் தொழிலாளிகளே பாதிக்கப்பட்டுள்ளனர்.

வரைபு : 3

பாதிக்கப்பட்ட குடும்பங்களின் எண்ணிக்கை



மூலம் : (நிகலொயா அனர்த்தம் தொடர்பான கள ஆய்வு அறிக்கை, 2013).

பாதிக்கப்பட்ட தோட்டத் தொழிலாளர்களுக்கு தீர்வினை பெற்றுக் கொடுப்பது ஆய்வின் நோக்கம் என்ற வகையில் இது தொடர்பாக காங்கிரஸ் அலுவலக உத்தியோகத்தரிடம் மக்களின் தொழில்வாய்ப்பின்மை பற்றி கேட்டப் போது பின்வரும் கருத்தினை முன்வைத்தார்.

இலக்குக்குழு கலந்துரையாடல் : 5 “அனர்த்தத்தின் போது பாதிக்கப்பட்டத் தொழிலாளர்களின் விபரங்கள் காணப்படுவதாக குறிப்பிட்டார். அனர்த்தம் காரணமாக அதிகமான மக்கள் இடம்பெயர்ந்துச் சென்றதன் காரணமாக அன்றாடம் கூலி வேலைகளை செய்வதற்குக் கூட வாய்ப்பில்லாமல் மக்கள் துன்பப்படுகின்றனர் என்றார். அத்துடன் மண்சரிவு அனர்த்த நிலையின் போது பாதிக்கப்பட்டவர்களுல் பெரும்பாலும் வயதானவர்கள் காணப்படுவதனால் அவர்களால் உழைக்க முடியாத நிலை இருப்பதனால் குடும்பத்தில் வறுமை ஏற்பட காரணமாகிறது என்றார்”.

## சமுர்த்தி மற்றும் மாதாந்த முத்திரைக் கொடுப்பணவு இல்லாமை

சமுர்த்திக் கொடுப்பணவு மற்றும் மாதாந்த முத்திரைக் கொடுப்பணவு போன்ற அரசாங்கத்தினால் வழங்கும் உதவிகள் எதுவும் இல்லாமையானது இன்னும் தோட்டத் தொழிலாளர்கள் வாழ்வாதார ரீதியான சவால்கள் ஏற்பட காரணமாகியுள்ளன எனலாம்.

சமுர்த்திக் கொடுப்பணவானது மாதாந்த வருமானம் குறைந்த குடும்பங்களுக்கு வழங்கப்படுகின்றன. ஆய்வுப் பிரதேசத்தில் உள்ளவர்கள் தேயிலைத் தோட்டங்களில் வேலைச் செய்யும் தோட்டத்தொழிலாளர்களாகக் காணப்படுகின்றனர். இருப்பினும் இவர்களில் பலருக்கு சமுர்த்திக் கொடுப்பணவு மற்றும் மாதாந்த முத்திரைக் கொடுப்பணவு இல்லை என்பதனை ஆய்வின் மூலம் அறியக் கூடியதாக இருந்தது. இது தொடர்பாக நேர்காணலின் போது பின்வருமாறு குறிப்பிட்டனர்.

நேர்காணல் : 6 “மண்சரிவு காரணமாக நிறையப் பேர் இடம்பெயர்ந்துச் சென்று விட்டதன் காரணமாக தொழில் வாய்ப்பு குறைந்து விட்டதாகவும் கூறுகின்றனர். அரசாங்கத்தினால் வழங்கப்படும் சமுர்த்திக் கொடுப்பணவு மற்றும் மாதாந்த முத்திரைக் கொடுப்பணவு இல்லாமை காரணமாக வாழ்வதற்குச் சிரமமாக உள்ளதாக குறிப்பிடுகின்றனர்”.

இது தொடர்பாக பின்வருமாறு தமது நிலைப்பாட்டினை நேர்காணலின் போது தெரிவித்தனர்.

நேர்காணல் : 7 “சமுர்த்திக் கொடுப்பணவு மற்றும் மாதாந்த முத்திரைக் கொடுப்பணவு இல்லாமை தொடர்பாக மேலதிகாரிகளிடம் எவ்வளவு கூறியிருந்தாலும் அவர்கள் இது தொடர்பாக அக்கறைச் செலுத்துவதில்லை என்கின்றனர். வயதானாலும் கூலி வேலை செய்வதாகவும் இருப்பினும் வயதான காரணத்தினால் தொழில் செய்ய முடியாத நிலை இருப்பதாகவும் கூறுகின்றனர். மண்சரிவு ஏற்பட்டவுடன் அதிகாரிகள், அரசியல் தலைவர்கள் வந்து மக்களுக்கு நம்பிக்கையூட்டும் வகையில் கதைப்பதாகவும் கூறினர். இன்னும் சில அதிகாரிகள் வந்து இவ் பிரதேசத்தைப் பார்வையிட்டு மக்களோடு கலந்துரையாடல்களை மேற்கொண்டு செல்வதாகவும் ஆனால் அதற்கானத் தீர்வினைப் பெற்றுத் தருவதில்லை எனக் குறிப்பிட்டனர்”.

இவர்களுக்கானத் தீர்வினைப் பெற்றுக் கொடுப்பது ஆய்வின் நோக்கம் என்ற அடிப்படையில் இலக்குக்குழு கலந்துரையாடலின் போது சமுர்த்தி அதிகாரி மற்றும் கிராம உத்தியோகத்தரிடம் சமுர்த்திக் கொடுப்பணவு இல்லாமையினால் மக்களின் நிலைப்பாடு தொடர்பாக கலந்தாலோசிக்கப்பட்டமை குறிப்பிடத்தக்க விடயமாகும். அப்பொழுது பின்வருமாறு அவர் கருத்து தெரிவித்தார்.

இலக்குக்குழு கலந்துரையாடல் : 6 “சமுர்த்தி இல்லாதவர்களின் பெயர் பட்டியலில் இவர்களின் பெயர்கள் இருப்பதாகவும் இவர்களுக்கு சமுர்த்திக் கொடுப்பணவினை கொடுப்பதற்கான முயற்சிகளை சமுர்த்தி அதிகாரி மற்றும் கிராமிய உத்தியோகத்தர் பிரதேச செயலகத்தோடு இணைந்து மேற்கொள்வதாக குறிப்பிட்டார்”.

### தேயிலைத்தோட்டங்களில் தொழிலாளர்களின் பற்றாக்குறை

மண்சரிவு காரணமாக வீடு பாதிக்கப்பட்டதனால் மனைவியின் நகைகளை அடகு வைத்து வீட்டு நிர்மாணப் பணிகளை மேற்கொண்டதாக நேர்காணலின் போது வயதான ஒருவர் தனது வறுமை நிலையினை குறிப்பிட்டார்.

நேர்காணல் : 8 “மண்சரிவு ஏற்படுவதற்கு முன்னர் பெரும்பாலானோர் தேயிலைத் தொழிற்சாலையில் வேலை செய்ததாகவும் பெண்கள் கொழுந்து பறிக்கும் வேலை செய்ததாகவும் குறிப்பிட்டார். இருப்பினும் மக்களின் இடப்பெயர்வு மற்றும் மண்சரிவு அபாயம் காரணமாக தேயிலைத்தோட்டங்களில் தொழிலாளர்களின் பற்றாக்குறை நிலவுவதனால் வேலைவாய்ப்பு இல்லாததன் காரணமாக வாழ்வாதாரம் பெருமளவில் பாதிக்கப்பட்டுள்ளதோடு வயதான நிலையிலும் குடும்பப் பாரத்தை சுமக்க வேண்டி இருப்பதாக மனம் வருந்தினார்”.

### நிரந்தர வீட்டு வசதியின்மை

நிரந்தர வீடுகள் இன்மையால் வாடகை வீடுகளில் தங்கி வாழ்வதனால் உழைக்கும் பணம் வீட்டு வாடகை செலுத்துவதற்கே போதுமாக இருப்பதனால் அன்றாட தேவைகளை பூர்த்தி செய்வதில் சிக்கல்களை எதிர்கொள்கின்றனர்.

நேர்காணல் : 9 “தற்பொழுது தேயிலைத்தோட்டத்தில் வேலைச் செய்ய தொழிலாளர்கள் குறைவாக இருப்பதாகவும் நிறையப் பேர் மண்சரிவு காரணமாக நகர்ப்புறங்களில் வாடகை வீடுகளில் தங்கி பிள்ளைகளின் கல்வி, தொழில் என்பவற்றை கவனித்து வருவதாகவும் குறிப்பிடுகின்றனர். இன்னும் சிலர் முன்னர் வசித்த லயன் வீடுகளில் வசிப்பதாகவும் இருப்பினும் இங்கு வசிப்பது ஆபத்தானது என்கின்றனர். 140 ஹெக்டேயர் உள்ள தோட்டப் பகுதிகளில் அரைவாசி இடம் மூடப்பட்டு விட்டதாகவும் குறிப்பிட்டனர். அத்தோடு 2012 இல் ஏற்பட்ட மண்சரிவு அனர்த்தத்தின் போது தேயிலைத் தொழிற்சாலையும் சேதமடைந்ததாகவும் இதனால் மக்கள் தொழில்வாய்ப்பு இல்லாமல் பல்வேறு சிரமங்களை எதிர்கொள்வதாக குறிப்பிட்டனர்”.

2012 இல் ஏற்பட்ட மண்சரிவு அனர்த்தத்தின் போது நிகலொயா பிரதேசத்தில் உள்ள தேயிலைத் தொழிற்சாலை சேதமடைந்தமையினால் தோட்டத் தொழிலாளர்களின் தொழில்வாய்ப்பில் பாரியச் சிக்கலை தோற்றுவித்ததனை நேர்காணலின் போது அறியக் கூடியதாக இருந்தது.

### அரசாங்கத்தினால் வழங்கப்படும் உதவிகள் கிடைக்கப்பெறாமை

பம்பரகிரிஎல்ல கிராம சேவகர் பிரிவுகளில் ஒன்றான நிகலொயாப் பிரதேசத்தில் அமைவிடத்தினை எடுத்து நோக்குகையில் இங்கு மேற் பிரிவு (Top Division), கீழ்ப்பிரிவு (Lower Division) மற்றும் மத்தியப்பிரிவு (Middle Division) போன்றப் பிரிவுகள் காணப்படுகின்றன. அனைத்து பிரிவினரும் ஒரே பிரதேசத்தில் வசிக்கும் தோட்டத்

தொழிலாளர்களாகவே காணப்படுகின்றனர். இருப்பினும் இவர்களுக்கு மத்தியில் ஒற்றுமை காணப்படாத நிலையினை ஆய்வின் போது அவதானிக்க முடிந்தது. இதன் காரணமாக அரசாங்கத்தினால் வழங்கப்படும் உதவிகளை பெறுவதில் சிக்கல்களை எதிர்கொள்கின்ற நிலை காணப்படுகிறது. இதனால் மண்சரிவு அனர்த்தம் காரணமாக ஏற்படும் பொருளாதார சவால்களில் இருந்து எல்லா தோட்டத் தொழிலாளர்களாலும் மீண்டு வர முடியாத நிலை காணப்படுகிறது. இது தொடர்பாக நேர்காணலின் போது பின்வருமாறு அறிந்துக் கொள்ள முடிந்தது.

நேர்காணல் : 10 “நிகலொயாப் பிரதேசத்தின் ஒரு பகுதிக்கு மாத்திரமே அரசாங்க உதவிகள் கிடைப்பதாகவும் கூறுகின்றனர். இங்கு மேற் பிரிவு (Top Division), கீழ்ப்பிரிவு (Lower Division), மத்தியப்பிரிவு (Middle Division) காணப்படுவதாகவும் இதனால் அரசாங்க உதவிகள் நிகலொயாப் பிரதேசம் என்றே கருத்திற் கொள்ளப்பட்டு வழங்கப்படுகின்றதே தவிர மேற் பிரிவு (Top Division), கீழ்ப்பிரிவு (Lower Division), மத்தியப்பிரிவு (Middle Division) என்று கருத்திற் கொள்ளப்படுவதில்லை. அத்தோடு ஒரு பகுதியில் உள்ளவர்கள் இன்னொரு பகுதியில் உள்ளவர்களுக்கு அரசாங்க உதவிகள் கிடைக்கப்பெறும் போது கூறுவதில்லை என்று குற்றஞ் சாட்டுகின்றனர்”.

### முடிவுரையும் பரிந்துரையும்

ஆய்வுப் பிரதேசத்தில் மண்சரிவு அனர்த்தம் காரணமாக தோட்டத் தொழிலாளர்களின் இயல்பு வாழ்க்கை தொடர்ந்தும் பாதிக்கப்பட்டுள்ளதோடு பொருளாதார ரீதியாக பல்வேறு சவால்களுக்கு மத்தியில் வாழ வேண்டிய நிலையும் காணப்படுகின்றது. அரசாங்கம் மற்றும் அனர்த்த முகாமைத்துவ அமைச்சம் இணைந்து பல்வேறு வேலைத்திட்டங்களை மேற்கொண்டாலும் அவை எதுவும் அவர்களுக்கு முறையாக கிடைக்கப் பெறுவதில்லை. வறுமை மற்றும் தொழில்வாய்ப்பின்மை என்பன மண்சரிவு காரணமாக தோட்டத் தொழிலாளர்கள் எதிர்கொள்ளும் பிரதான பொருளாதார சவால்களாக ஆய்வின் முடிவில் கண்டறியப்பட்டுள்ளன. மேற்கூறிய சவால்களை குறைக்கும் வகையில் பின்வரும் ஆலோசனைகள் முன்வைக்கப்படுகின்றன.

- ❖ அரசாங்கத்தினால் வழங்கப்படும் உதவிகள் பாரபட்சமின்றி வழங்கப்படுவதற்கு பொறுப்பு வாய்ந்த அதிகாரிகள் நடவடிக்கைகளை மேற்கொள்ளல் வேண்டும்.
- ❖ தோட்டத் தொழிலாளர்களின் வறுமை நிலையினை ஓரளவுக்கேனும் குறைப்பதற்காக சமுர்த்திக் கொடுப்பணவு, மாதாந்த முத்திரைக் கொடுப்பணவு போன்றவற்றை பெற்றுக் கொடுப்பதில் உரிய அதிகாரிகள் கரிசனை காட்டல் வேண்டும்.
- ❖ மண்சரிவு அனர்த்தம் காரணமாக தோட்டத் தொழிலாளர்களின் வாழ்வாதாரம் வெகுவாக பாதிப்படைவதனால் வாழ்வாதாரத்தை மேம்படுத்துவதற்கு ஏற்ற வகையில் தொழில்வாய்ப்புக்களை ஏற்படுத்திக் கொடுப்பதற்கு அரச மற்றும் அரசாரா நிறுவனங்கள் முதலீடுகளை வழங்குதல் வேண்டும்.

- ❖ பெண்களுக்கான சுய தொழில் வாய்ப்புகளை ஏற்படுத்தி கொடுத்தல் வேண்டும்.
- ❖ ஆய்வுப் பிரதேசத்திலேயே ஏதாவது தொழிலொன்றை ஆரம்பிப்பதற்கு உதவுதன் மூலம் தொழிலாளர்கள் வெளி இடங்களுக்குத் தொழில் தேடிச் செல்லும் நிலையை குறைக்க ஏதுவாக அமையும்.
- ❖ அனர்த்தத்தினால் பாதிக்கப்படும் தோட்டத் தொழிலாளர்களுக்கு குறைந்த வட்டி வீதத்தில் அரசு மற்றும் அரசு சார்பற்ற நிறுவனங்கள் கடன்களை வழங்குவதன் மூலம் மக்கள் இயல்பு வாழ்க்கைக்கு திரும்புவதற்கு ஏதுவாக அமைவதோடு ஓரளவுக்கேனும் கடன் பிரச்சினையையும் குறைக்கலாம்.
- ❖ மண்சரிவினால் பாதிக்கப்படும் தோட்டத் தொழிலாளர்களுக்கான வீட்டு நிர்மாணப் பணிகளை செய்து கொடுத்தல் வேண்டும்.

மேற்கூறிய ஆலோசனைகளை பின்வரும் வழிமுறைகள் மூலம் சாத்தியப்படுத்திக் கொள்ளலாம்.

- ❖ உரிய அதிகாரிகள் மண்சரிவு காரணமாக தோட்டத் தொழிலாளர்கள் எதிர்கொள்ளும் பொருளாதார சவால்கள் தொடர்பாக மேல் அதிகாரிகளுக்குத் தெரிவிப்பதற்கு நடவடிக்கை எடுக்கப்படல் வேண்டும். குறிப்பாக வீட்டு நிர்மாணப் பணிகள் தொடர்பாக தெரியப்படுத்தல் வேண்டும்.
- ❖ தோட்டத் தொழிலாளர்கள் எதிர்கொள்ளும் பொருளாதார சவால்கள் தொடர்பாக தோட்டத்தொழில் சங்கத் தலைவர் மேல் அதிகாரிகளுக்குத் தெரியப்படுத்தல் வேண்டும். குறிப்பாக தேயிலைத் தோட்டங்களில் நிலவும் தொழிலாளர் பற்றாக்குறை தொடர்பாக தெரியப்படுத்தல் வேண்டும்.

மண்சரிவு காரணமாக தோட்டத் தொழிலாளர்கள் இன்னும் சவால்களை எதிர் கொண்டு வாழ்கின்றார்கள் என்றால் அதற்கு சம்மந்தப்பட்ட அதிகாரிகளின் பொறுப்பின்மையும் காரணம் என ஆய்வின் மூலம் அறிய முடிகிறது. குறிப்பாக தோட்டத்தொழிலாளர்கள் எதிர்கொள்ளும் சவால்கள் தொடர்பாக அபிவிருத்தி உத்தியோகத்தர்கள் மற்றும் பிரதேச செயலகத்தில் இருக்கும் பெருந்தோட்ட சமூக ஒருங்கிணைப்பாளர்கள் ஆராய்ந்துப் பார்க்க வேண்டும். குறிப்பாக வீட்டு நிர்மாணம் தொடர்பாக பிரதேச செயலகத்தில் இருக்கும் அனர்த்த முகாமைத்துவ பிரிவிற்கு பொறுப்பானவர்கள் ஆராய்ந்து பார்த்தல் வேண்டும். சமுர்த்திக் கொடுப்பணவு மற்றும் மாதாந்த முத்திரைக் கொடுப்பணவு தொடர்பாக சமுர்த்தி உத்தியோகத்தர்கள் அதற்கான வழிவகைகளை மேற்கொள்ளல் வேண்டும். தேயிலை தோட்டங்களில் நிலவும் தொழிலாளர் பற்றாக்குறை தொடர்பாக தொழிற் சங்கத் தலைவர்கள் ஆராய்ந்து பார்க்க வேண்டும். இவ்வாறு சம்மந்தப்பட்ட அதிகாரிகள் தோட்டத் தொழிலாளர்கள் எதிர்கொள்ளும் பொருளாதார சவால்களை இனங்கண்டு அதற்கான வழிவகைகளை மேற்கொள்வதன் மூலம் பொருளாதார சவால்களை குறைக்க முடியும் என்பது திண்ணம்.

## நன்றியுரை

“மண்சரிவு அனர்த்தமும் தோட்டத் தொழிலாளர்கள் எதிர்கொள்ளும் பொருளாதார சவால்களும் : பம்பரகிரிஎல்ல கிராம சேவகர் பிரிவினை மையப்படுத்திய சமூகவியல் ஆய்வு” எனும் தலைப்பிலான ஆய்வுக் கட்டுரையைக் குறுகிய காலத்திற்குள் திறன்படச் செய்து முடிப்பதற்கு ஆற்றலையும் ஆரோக்கியத்தையும் வழங்கிய இறைவனுக்கே எல்லாப்புகழும். மேற்படி ஆய்வினை சிறந்த முறையில் வடிவமைக்கவும் ஆய்வு தொடர்பான மேலதிக அறிவினையும் பெற்றுக் கொள்ள தரவு சேகரிப்பிற்கு சென்றிருந்தப் போது எவ்வித சிரமங்களையும் பாராது ஆய்வுக்குத் தேவையான அறிக்கைகளையும் தரவுகளையும் தந்து உதவிய பிரதேச செயலக அதிகாரிகள், கோவில் பரிபாலன சபை உறுப்பினர்கள், தோட்டத்தொழில் சங்கத்தலைவர், கிராமிய உத்தியோகத்தர், அபிவிருத்தி உத்தியோகத்தர், காங்கிரஸ் அலுவலகர் மற்றும் சமுர்த்தி அதிகாரி போன்றோருக்கு முதற்கண் நன்றியைத் தெரிவித்துக் கொள்கிறேன். ஆய்விற்கான தரவு சேகரித்தலின் போது காங்கிரஸ் அலுவலகர், தோட்டத்தொழில் சங்கத்தலைவர் மற்றும் கோவில் பரிபாலன சபை உறுப்பினர்கள் தோட்டத் தொழிலாளர்களோடு நேர்காணல் மற்றும் இலக்குக் குழு கலந்துரையாடல்களை மேற்கொள்வதற்கான வழிவகைகளையும் செய்துத் தந்தமைக்கு நன்றியைத் தெரிவித்துக் கொள்வதோடு கலந்துரையாடலின் போது எவ்வித சிரமத்தையும் பாராது ஒத்துழைப்பினை வழங்கியமைக்கு பொதுமக்களுக்கும் எனது தந்தைக்கும் நன்றியைத் தெரிவித்துக் கொள்கிறேன்.

## உசாத்துணைகள்

### ஆய்வுக் கட்டுரைகள் :

டயசியா, பு., ரூபிச்சமுத்து, ஜோ. (2016, December). *கொஸ்லந்த மீரியபெத்த மண்சரிவு குடும்பக் கட்டமைப்புக்களில் ஏற்படுத்திய தாக்கங்கள் சமூகவியல் ஆய்வு*. Paper presented at the 6<sup>th</sup> International Symposium - Intsym, SEUSL, Oluvil. Retrieved from <http://ir.lib.seu.ac.lk/handle/123456789/2022>

### கள ஆய்வுக் கட்டுரை :

Jayathissa, G., & Nawagamuwa, U. (2013). *Landslide Disaster Management in Sri Lanka and Nichola oya as a Case study*. Group 16.

### இணையத்தளங்கள் :

சிவகுமாரன், சி. (2018, August 27). *Namathu Malayagam*. அனர்த்த காலத்தில் புறக்கணிக்கப்படும் பெருந்தோட்டப்பகுதி. Retrieved from <https://www.namathumalayagam.com/2018/08/blog-post-27.html?m=1>

புவியரசன், ஆ. (2016, June 7). *Namathu Malayagam*. இயற்கை அனர்த்தங்கள் : மலையக மக்கள் கற்றுக் கொள்ள வேண்டிய பாடங்கள். Retrieved from <https://www.namathumalayagam.com/2016/06/blog-post-7.html?m=1>



நிஷாந்தன். (2015, September 28). *Namathu Malayagam*. மலையகத்தில் தொடரும் மண்சரிவுகளால் விவரிக்க முடியாத மனித அவலங்கள். Retrieved from <https://www.namathumalayagam.com/2015/09/blog-post-59.html?>

#### **அறிக்கைகள் :**

காங்கிரஸ் அலுவலக அறிக்கை, 2013.

நிகலொயா அனர்த்தம் தொடர்பான அறிக்கை, 2013.

நிகலொயா அனர்த்தம் தொடர்பான கள ஆய்வு அறிக்கை, 2013.

#### **பிரதான தகவலாளிகள்**

அபிவிருத்தி உத்தியோகத்தர், இரத்தோட்டை பிரதேச செயலகம், பம்பரகிரிஎல்ல கிராம சேவகர் பிரிவு.

காங்கிரஸ் அலுவலகர், இரத்தோட்டை பிரதேசம்.

கிராமிய உத்தியோகத்தர், பம்பரகிரிஎல்ல கிராம சேவகர் பிரிவு.

கோவில் பரிபாலன சபை உறுப்பினர்கள், நிகலொயா தோட்டம்.

சமுர்த்தி அதிகாரி, இரத்தோட்டை பிரதேச செயலகம், பம்பரகிரிஎல்ல கிராம சேவகர் பிரிவு.

தோட்டத் தொழில் சங்கத்தலைவர், நிகலொயா தோட்டம்.

பிரதேச செயலக அதிகாரிகள், இரத்தோட்டை பிரதேச செயலகம்.