

ECONOMIC STATUS OF PEOPLE IN ADDALAI CHENAI DIVISIONAL SECRETARIAT DIVISION: STUDY BASED ON 25 FAMILIES IN SALAMATH NAHAR HOUSING SCHEME

N.M. Rizvi²⁰⁷, I. Saujan²⁰⁸ & A.N.M. Nawas²⁰⁹

Correspondence: rizvihaleemi@gmail.com

ABSTRACT

The economic decline of a society is an indicator of the rise of poverty in society. The objectives of the study are to identify the economic status of 25 households in Salamat Nahar of the Adalaichenai divisional secretariat division, to identify the factors that influence the economic statuses and to give recommendations for poverty alleviation. The quantitative and qualitative method of investigations were used in this study, and a whole village of 23 houses were studied. The primary data, which is centred on interview, Observation and questionnaire, is analyzed through data analysis method using SPSS software and the drawings are shown in Excel. The economic status of the villagers is lagging and many factors have contributed to the economic downturn. The main findings of this study are that low incomes in the industry, which cause constant unemployment, are key factors in the economic downturn. This may mean that the economy of the people is unsustainable and the people are living in poverty. Further, it is also the process of improving the economy of the region.

Keyword: Economic status, family, poverty

ஆய்வுச் சுருக்கம்

ஒரு சமூகத்தின் பொருளாதார வீழ்ச்சி என்பது அச்சமூகத்தின் வறுமை நிலை எழுச்சியின் குறி காட்டியாக மாறுகின்றது. ஆய்வுப்பிரதேசமான அட்டாளைச்சேனை பிரதேச செயலக பிரிவுக்குட்பட்ட சலாமத் நகர் 25 வீட்டுத்திட்ட மக்களின் பொருளாதார நிலையினைக் கண்டறிதல், பொருளாதார நிலையில் தாக்கம் செலுத்தும் காரணிகளைக் கண்டறிதல் மற்றும் வறுமை நிலையை போக்குவதற்குத் தேவையான பரிந்துரைகளை முன்வைத்தல் போன்றன ஆய்வின் நோக்கங்களாகும். இவ்வாய்வில் அளவு சார் மற்றும் பண்புசார் ஆய்வுமுறைகள் காணப்படும் அதேவேளை சுமார் 23 குடும்பங்களைக் கொண்ட முழுக்கிராமமும் ஆய்வுக்குட்படுத்தப்பட்டுள்ளது. இதன்போது நேர்காணல், அவதானம் மற்றும் வினாக்கொத்து மூலம் பெறப்பட்ட முதலாம் நிலைத் தரவுகளை SPSS மென்பொருளைப் பயன்படுத்தி விபரணப்பகுப்பாய்வு முறை மூலம் பகுப்பாய்வு செய்யப்பட்டதுடன் Excel மூலம் வரைபுகள் காட்டப்பட்டுள்ளன.

குறித்த கிராம மக்களின் பொருளாதார நிலையை ஏனைய கிராமங்களுடன் ஒப்பிடும்போது பின்தங்கிக் காணப்படுவதுடன், பொருளாதாரப் பின்னடைவிற்கு தொழில்சார், சூழல்சார் மற்றும் குடும்பம்சார் காரணிகள் பங்களிப்புச் செய்துள்ளன. இவற்றில் குறிப்பாக, தொழில்ரீதியான காரணிகளில் நிலையான தொழிலின்மையும் செய்கின்ற தொழிலில் கிடைக்கும் குறைந்த வருமானமும் பிரதான பங்களாளர்களாகும் என்பது இவ்வாய்வின் பிரதான கண்டறிதல்களாகும். ஆய்வுப்பிரதேச மக்களின் பொருளாதாரமானது தன்நிறைவற்றதாக காணப்படும் அதேவேளை மக்கள் வறுமையில் வாழ்கின்றனர்

²⁰⁷ Department of Arabic Language, South Eastern University of Sri Lanka.

²⁰⁸ Department of Islamic Studies, South Eastern University of Sri Lanka.

²⁰⁹ Department of Arabic Language, South Eastern University of Sri Lanka.

என்பது ஆய்வின் முடிவாகும். மேலும் இவ்வாய்வு குறித்த பிரதேசத்தின் பொருளாதாரத்தை முன்னேற்றுவதற்கான முன்னெடுப்பாகவும் அமைகின்றது.

திறவுச் சொற்கள்: பொருளாதார நிலை, குடும்பம், வறுமை.

ஆய்வுபின்னணி

நாட்டின் பொருளாதார முன்னேற்றமானது நாட்டு மக்களில் நிலைபேறான வாழ்வாதார விருத்தியில் தங்கியுள்ளது. வாழ்வாதாரவிருத்தி என்பது “மக்கள் தங்களுடைய உள்ளார்ந்த ஆற்றல்களை பெறக்கூடியதும், வளங்களை வினைத்திறனாக பயன்படுத்தி வாழ்க்கைக்கு உதவக்கூடியதும், எதிர்கால சந்ததியை கருத்திற்கொண்டு வருமானத்தை அதிகரிக்க கூடியதுமான வழிமுறையாகும்.”(Chambers, and Conway G.R,1992)

ஒரு நாட்டின் அல்லது பிரதேசத்தின் அபிவிருத்தி என்பது சமூகப் பொருளாதார, அரசியல் ரீதியாக மேற்கொள்ளப்படுகின்ற முன்னேற்றகரமான நிலையிலேயே தங்கியுள்ளது. கடந்த ஆண்டு இலங்கை பொருளாதார வளர்ச்சி வீதம் 3.2% ஆக இருந்தது. 2019இல் இவ்வளர்ச்சி வீதம் 4% அல்லது 4.5% ஆக உயர்வடையலாம் என சர்வதேச நாணய நிதியமும் உலக வங்கியும் எதிர்வு கூறியுள்ளது. (இலங்கை மத்திய வங்கியின் ஆளுநர் இந்திரஜித் குமார சுவாமி, 3rd January 2019.)

இலங்கை அரசு குடிமக்களின் வாழ்க்கைத் தரத்தினையும் பொருளாதார நிலையையும் முன்னேற்றும் நோக்கில் பல்வேறு திட்டங்களை அறிமுகப்படுத்தி நிலையான சமூகப் பொருளாதார வளர்ச்சியை நோக்கி நகர்ந்து கொண்டிருக்கின்றது. நிலையான சமூகப் பொருளாதார வளர்ச்சி என்பது பொருளாதார ரீதியான உற்பத்தி அதிகரிப்பு, அடிப்படைத் தேவைகளின் விருத்தி, சுகாதார தேவைகளின் அபிவிருத்தி, தொடர்பாடல் ரீதியான வளர்ச்சித்தன்மை, சமூகப் பொருளாதாரரீதியான பாகுபாடற்றதன்மை போன்ற அம்சங்களை உள்ளடக்கியதாகும். அந்த வகையில் இலங்கையில் வறுமையினால் பாதிக்கப்படும் மக்களின் எண்ணிக்கை குறைவடைந்து கொண்டு செல்வதாக இலங்கை தொகை மதிப்பீட்டு புள்ளி விபரவியல் திணைக்களம் அறிவித்துள்ளது. (இலங்கையின் வறுமை நிலை, 24 October, 2017) இதற்கு மறுதலையாக உட்கிராமங்களில் வாழ்கின்ற மக்கள் தொடர்ந்தும் வறுமையின் பிடியில் சிக்கித்தவிக்கின்றமை நிதர்சன உலகில் காணமுடிகின்றது. இவ்வாறான ஓர் பிரதேசமே அட்டளைச்சேனைப் பிரதேச செயலகப்பிரிவிட்குட்பட்ட சலாமத் நகரின் 25வீட்டுத்திட்டமாகும். குறித்த பிரதேசமானது அக்கரைப்பற்று ஸகாத் நிதியத்தின் ஏற்பாட்டில் 2014.4.29 ஆம் ஆண்டு அமைக்கப்பட்டது. இதனை அமைப்பதற்கான காணியை சுலைமான் லெப்பை முஹம்மத் முகைதீன் என்பவரின் பிள்ளைகளான நியால், நியாஸ் ஆகியோரால் அன்பளிப்பாக வழங்கப்பட்டது. அக்காணியில் ஒரு பள்ளிவாயல், வீதிகள், 25வீடுகள், வீடுகளுக்கான மின்சார மற்றும் நீர் வசதிகள் என்பனவும் செய்து கொடுக்கப்பட்டது. இவ்வீட்டுத்திட்டத்தினை ஸகாத் நிதியம் அமைத்ததன் பிரதான நோக்கம் இஸ்லாத்தில் புதிதாக நுழையும் மக்களுக்கும், வதிவிட வசதியற்று கஷ்டப்படும் ஏழை மக்களுக்கும் வாழ்விட வசதிகளை ஏற்பாடு செய்து கொடுத்தலாகும். இதற்கமைவாக குடியமர்த்தப்பட்டவர்களில் 57% ஆணோர் வீடுவசதியற்றவர்களாகவும் 43% ஆணோர் புதிதாக இஸ்லாத்தில் நுழைந்தவர்களாகவும் உள்ளமை ஆய்வின்போது அவதானிக்க முடிந்தது. ஸகாத் நிதியம் தனது நோக்கத்தினை சீரிய முறையில் அடைந்து குறித்த பிரதேச மக்களுக்கு வாழ்வாதார உதவிகளை வழங்கிவந்த போதிலும் அட்டளைச்சேனை மக்களுக்கும் ஸகாத் நிதியத்திற்கும் இடையில் ஏற்பட்ட முரண்பாடு காரணமாக 2016.04.26 திகதி முதல் ஸகாத் நிதியம் தனது பொறுப்பிலிருந்து குறித்த பிரதேசத்தை நீக்கிக்கொண்டது. அதன் பிற்பாடு இம்மக்கள் பொருளாதாரரீதியான

துயரங்களை அனுபவித்து வருகின்றனர். இதுவே இவ்வாய்வின் பின்னணியாக அமைகின்றது.

ஆய்வுப்பிரச்சினை

ஆய்வுப்பிரதேசமானது சமூர்த்தி நிவாரணம் பெறும் வறுமைக்குட்பட்ட மக்களைக் கொண்டு அமையப்பெற்றுள்ளது. இம்மக்களின் பொருளாதார நிலையினை ஏனைய மக்களின் நிலையுடன் ஒப்பிடும் போது பின்தங்கிய நிலையில் காணப்படுவதுடன் இந்நிலையில் தொழில்சார், குடும்பம்சார், சூழல்சார் காரணிகள் செல்வாக்குச் செலுத்துகின்றமையும் ஆய்வாளர்களினால் ஆய்வுப்பிரச்சினையாகக் கொள்ளப்பட்டு ஆய்வு மேற்கொள்ளப்பட்டுள்ளது.

ஆய்வின் நோக்கங்கள்

குறித்த பிரதேச மக்களின் பொருளாதார நிலை தொடர்பாக மேற்கொள்ளப்பட்ட இவ்வாய்வானது பின்வரும் நோக்கங்களை அடிப்படையாகக் கொண்டது.

1. ஆய்வுப்பிரதேசத்தின் தற்போதய பொருளாதார நிலையினைக் கண்டறிதல்.
2. ஆய்வுப்பிரதேச மக்களின் பொருளாதார நிலையில் தாக்கம் செலுத்தும் தொழில்சார், குடும்பம்சார், சூழல்சார் காரணிகளை கண்டறிதல்.
3. வறுமை நிலையை போக்குவதற்குத் தேவையான பரிந்துரைகளை முன்வைத்தல்.

ஆய்வு வினாக்கள்

- ஆய்வுப்பிரதேசமான 25வீட்டுத்திட்டத்தின் பொருளாதார நிலையில் செல்வாக்குச் செலுத்தும் காரணிகள் எவை?
- குறித்த பிரதேசமக்களின் வறுமை நிலைக்கும் அவர்களின் வாழ்வாதார தொழிலுக்கும் இடையில் தொடர்புள்ளதா?
- பிரதேச வளங்களை வினைத்திறனாக பயன்படுத்துவதன் மூலம் வறுமை நிலையிலையை போக்க முடியுமா?

ஆய்வு முறையியல்

அட்டாளைச்சேனைப் பிரதேச செயலக பிரிவிக்குட்பட்ட சலாமத் நகரின் 25வீட்டுத் திட்டத்தின் பொருளாதார நிலை தொடர்பான இவ்வாய்வானது அளவுசார் (Quantitative) மற்றும் பண்புசார் (Qualitative) முறையிலான விபரிப்பு ஆய்வாக அமைந்துள்ளது. மேலும் இவ்வாய்வானது ஒரு கள ஆய்வாக இருப்பதனால் இவ்வாய்வினை நேர்த்தியாக பூரணப்படுத்தும் வகையில் முதலாம் நிலை தரவுகளும் இரண்டாம் நிலை தரவுகளும் பயன்படுத்தப்பட்டுள்ளன.

ஆய்வுக்காக தெரிவு செய்யப்பட்ட 25வீட்டுத்திட்ட கிராமத்தில் வசிக்கின்ற 23குடும்பங்களும் முழுமையாக ஆய்விற்குட்படுத்தப்பட்டது. வீட்டுத்தலைவர்களிடம் வினாக் கொத்துகள் வழங்கப்பட்டு மொத்தமாக 23:23 என்ற அடிப்படையில் தரவுகள் திரட்டப்பட்டதுடன் எழுமாறாக தெரிவு செய்யப்பட்ட பிரதேச வாசிகளுக்கிடையிலான குழுக்கலந்துரையாடல் மூலமாகவும் தகவல்கள் திரட்டப்பட்டன. இதற்கு மேலதிகமாக முக்கிய பிரமுகர்கள், பள்ளித்தலைவர், ஸகாத் நிதிய பொறுப்பதிகாரிகள் போன்றோருடன் நேர்காணல் மேற்கொள்ளப்பட்டது. இவ்வாய்விக்கான பிரதேச வரலாற்றை அறியும் முகமாக ஆவண ஏடுகளிலிருந்தும் செய்தித்தாள்களிலிருந்தும் இரண்டாம் நிலைத் தரவுகள் பெறப்பட்டது. தரவுகள் அனைத்தும் SPSS மென்பொருள் மூலம் பகுப்பாய்வு செய்யப்பட்டு அட்டவணைகள், விபரண புள்ளிவிபரவியல் முறைகள், வரைகலை விளக்கங்கள் என்பன Excel மூலம் விளக்கப்பட்டுள்ளன.

இலக்கிய மீளாய்வு

கடந்த காலங்களில் மேற்கொள்ளப்பட்ட இது தொடர்பான ஆய்வுகளை தேடலுக்கு உட்படுத்தியபோது குறித்த ஒரு பிரதேசத்தின் பொருளாதார நிலையினை மையப்படுத்தியோ அல்லது இவ்வாய்வுப் பிரதேசத்தை மையப்படுத்தியோ எந்தவொரு ஆய்வுகளும் மேற்கொள்ளப்படாமை இனங்காண முடிந்தது. மேலும் சமூக, பொருளாதார விடயங்களை மையப்படுத்திய பொதுவான சில ஆய்வுகள் வாசிப்புக்குட்படுத்தப்பட்டது.

அந்தவகையில் “இத்தாவின் கிராமத்தின் சமூக பொருளாதார அபிவிருத்தி பற்றிய ஆய்வு” வினோதினி பொன்னுத்துரை, சுபாஜினி உதயராசா ஆகியோரால் முன்வைக்கப்பட்ட ஆய்வானது குறித்த பிரதேச மக்களின் சமூக பொருளாதார நிலைகளை கண்டறிதல், அபிவிருத்திக்கான உள்ளார்ந்த வளவாய்ப்புக்களை இனங்காணல், அபிவிருத்திக்கான பரிந்துரைகளை முன்வைத்தல் போன்ற நோக்கங்களை அடிப்படையாகக் கொண்டு ஆய்வு மேற்கொள்ளப்பட்டுள்ளது. ஆய்வின் முடிவாக குறித்த பிரதேசத்தின் சமூக பொருளாதாரம் பின்தங்கிய நிலையில் காணப்படுவதுடன் ஆய்வுப்பிரதேசத்தின் வளவாய்ப்புக்கள் முற்றாக அழிக்கப்பட்டுள்ளதாகவும் கண்டறியப்பட்டுள்ளது. ஆய்வானது பிரதேச அடிப்படையிலும் நோக்கங்கள் அடிப்படையிலும் இவ்வாய்விலிருந்து வேறுபடுகின்றது.

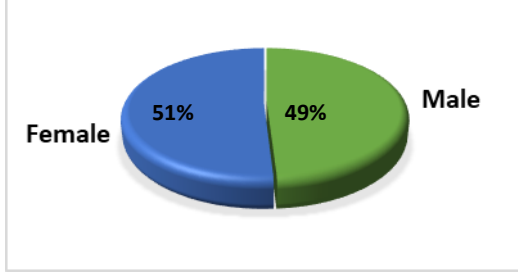
கிழக்குப் பல்கலைக்கழகத்தின் பொருளியல் துறை உதவி விரிவுரையாளரான துறைசிங்கம் மற்றும் ஜயந்தினி ஆகியோரால் முன்வைக்கப்பட்ட “ஏறாவூர்பற்று பிரதேச செயலாளர் பிரிவிலுள்ள உறுகாமம் கிராமத்தின் இஸ்லாமிய மக்களின் வாழ்வாதார அபிவிருத்தி தொடர்பான ஆய்வு.” இவ்வாய்வானது பிரதேசமக்களின் வாழ்வாதாரம் பின்தங்கிக் காணப்படல் மற்றும் மக்களின் வாழ்வாதார நிலையினை கண்டறிந்து பிரதேச வளங்களை அடிப்படையாகக் கொண்டு வாழ்வாதாரத்தினை அபிவிருத்தி செய்தல். போன்ற நோக்கங்களை அடிப்படையாகக் கொண்டு ஆய்வு மேற்கொள்ளப்பட்டுள்ளது. இவ்வாய்வானது பிரதேச அடிப்படையிலும் நோக்கங்கள் அடிப்படையிலும் இவ்வாய்விலிருந்து வேறுபடுகின்றது.

இலங்கை தென்கிழக்கு பல்கலைக்கழக விரிவுரையாளரான AH.Rifas அவர்களினால் மேற்கொள்ளப்பட்ட “வாழ்வாதாரத்தைப் பெற்றுக்கொள்வதில் மக்கள் எதிர்நோக்கும் பிரச்சினைகள்: சம்பந்தக் கிராமத்தை மையப்படுத்திய கள ஆய்வு” என்ற ஆய்வானது குறித்த பிரதேசத்தில் காணப்படும் வாழ்வாதார பிரச்சினைகளையும் சவால்களையும் கண்டறிதல், மக்களின் வாழ்க்கை நிலையை அறிந்து கொள்ளல் போன்றன ஆய்வின் நோக்கங்களாக கொண்டுள்ளது. குறித்தபிரதேச மக்களின் வாழ்வாதாரம் சிதைந்து காணப்படுவதுடன் அடிப்படை வசதிகளான இருப்பிடம், உணவு, தொழில் போன்றனயின்றி மக்கள் கஷ்டங்களை அனுபவித்து வருகின்றமை ஆய்வின் முடிவாகக் கண்டறியப்பட்டது. இவ்வாய்வானது குறித்த பிரதேசமக்களின் வாழ்வாதாரத்துடன் சுருங்கிக்கொண்ட ஓர் ஆய்வாக இருப்பதுடன் பொருளாதார நிலையினை வெளிக் கொணரும் ஆய்வாக அமையத் தவறியுள்ளது. எனவே இவ்வாய்வு நோக்கத்தின் அடிப்படையிலும் பிரதேசத்தின் அடிப்படையிலும் குறிப்பாக பொருளாதாரக் காரணிகள், பிரதேச வளங்கள் போன்றவற்றிற்கும் வறுமைக்கும் இடையிலான தொடர்பினை தெளிவாக விளக்குகின்ற வகையிலும் குறித்த ஆய்விலிருந்து வேறுபடுகின்றது.

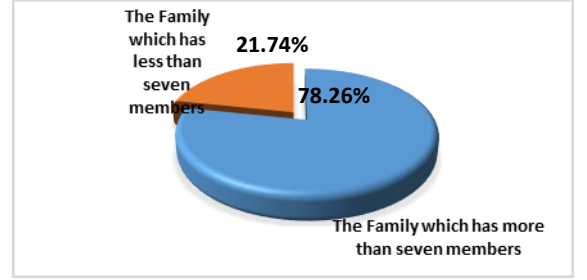
இவ்வாறு சமூக, பொருளாதார நிலைகள் குறித்து ஆய்வுகள் மேற்கொள்ளப்பட்டுள்ள போதிலும் அட்டாளைச்சேனை பிரதேச செயலகத்திற்குட்பட்ட சலாமத் நகரின் 25வீட்டுத்திட்டத்தை மையப்படுத்தி ஆய்வுகள் மேற்கொள்ளப்படாமை என்ற வெற்றிடத்தினை நிரப்புகின்ற வகையிலும் ஆய்வுப்பிரச்சினை மற்றும் நோக்கங்களின் அடிப்படையிலும் இவ்வாய்வு மேற்குறிப்பிடப்பட்ட ஆய்வுகளிலிருந்து வேறுபடுகின்றது.

கலந்துரையாடலும் பெறுபேறுகளும்

ஆய்வுப்பிரதேசமான அட்டாளைச்சேனை பிரதேச செயலகத்திற்குட்பட்ட சலாமத் நகரின் 25வீட்டுத்திட்டத்திலுள்ள குடும்பங்களின் தலைவர்களிடம் 23:23 என்ற அடிப்படையில் வினாக்கொத்துகள் வழங்கப்பட்டும் எழுமாறாக தெரிவு செய்யப்பட்ட கிராமவாசிகளுடனான கலந்துரையாடல்கள் மூலமாகவும் தரவுகள் சேகரிக்கப்பட்டு பகுப்பாய்வு செய்யப்பட்டுள்ளன. திரட்டப்பட்ட தரவுகளுக்கு அமைவாக பிரதேசத்தில் 51% பெண்களும் 49% ஆண்களும் காணப்படுகின்றனர். (Figure:1) இங்குள்ள குடும்பங்களில் 78.26% ஆன குடும்பங்களில் 7க்கும் மேற்பட்ட குடும்ப அங்கத்தவர்களையும் 21.74% ஆன குடும்பங்களில் 7க்கும் குறைந்த அங்கத்தவர்களையும் கொண்டதாக காணப்படுகின்றது. (Figure:2)



Figur:1.(Gender of the Area Member)

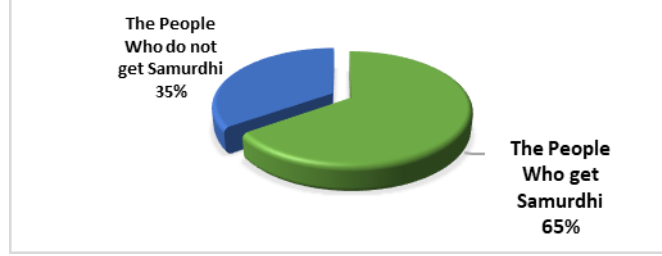


Figur:2.(frequency of Family)

1. பிரதேச மக்களின் பொருளாதார நிலை

“ஒரு குறிப்பிட்ட வாழ்க்கைத் தரத்தை அடையத் தேவையான குறைந்தபட்ச வருமான வரம்பே வறுமைக்கோடாகும்.”(Wikipedia) இலங்கையின் உத்தியோகபூர்வ வறுமைக் கோட்டின் பெறுமதி தனிநபர் மாதமொன்றிக்கான மொத்த நுகர்வுச் செலவாகும். 2009 இல் ரூபாய் 3028/=ஆக இருந்த இந்நிர்ணயப் பெறுமதி 2018இல் ரூபாய் 4890/= ஆக அதிகரித்துள்ளது. (தொகை மதிப்புப் புள்ளிவிபரத் திணைக்கள அறிக்கை, 2018) ஆய்வுப்பிரதேச மக்களின் பொருளாதார நிலை குறித்து ஆய்வுக்குட்படுத்திய போது மக்கள் வறுமைக்கோட்டின் கீழ் வாழ்கின்றமையை அவதானிக்க முடிந்ததுடன் இவர்கள் மேற்கொள்கின்ற வாழ்வாதாரத் தொழில்களே குறித்தவறுமை நிலையில் செல்வாக்குச் செலுத்தியுள்ளது.

இலங்கையில் வறுமை நிலையை அளவீடு செய்யும் காரணிகளாக குடும்ப அங்கத்தவர்களின் எண்ணிக்கை 5இற்கு மேற்பட்டதாக இருத்தல், தங்கி வாழும் பிள்ளைகளின் எண்ணிக்கை அதிகரித்தல், குறைந்த வருமானமும் அதிகரித்த செலவும், வீடுமற்றும் அடிப்படை வசதிகளின் பற்றாக்குறை மற்றும் அதிகரித்துச் செலும் ஆயுள் எதிர்பார்க்கை போன்றன தொகை மதிப்புப் புள்ளிவிபரத் திணைக்களத்தின் வருடாந்த அறிக்கையில் அடையாளப்படுத்தப்பட்டுள்ளது.



(Department of Census and Statistics-Sri Lanka, “official Poverty line of Sri Lanka 2019”) குறித்த காரணிகளின் ஆதிக்கத்திற்கு ஆய்வுப்பிரதேசமும் விதிவிலக்கானதல்ல. மேலும் இவர்களில் 65% ஆனவர்கள் சமுர்த்தி பெறுபவர்களாகவும் 35% குடும்பங்கள் சமுர்த்தி வருமானங்கூட அற்றவர்களாகவும் காணப்படுகின்றமையை அவதானிக்க முடிந்தது.

Figur:3. (Chart of Samurdhi)

2. வறுமை நிலையில் செல்வாக்குச் செலுத்தும் காரணிகள்

Table:4(Factors Table)

	Frequency	Percent	Valid Percent	Cumulative Percent
Environmental Factors	1	33.3	33.3	33.3
Family Factors	1	33.3	33.3	66.7
Valid Occupational Factors	1	33.3	33.3	100.0
Total	3	100.0	100.0	

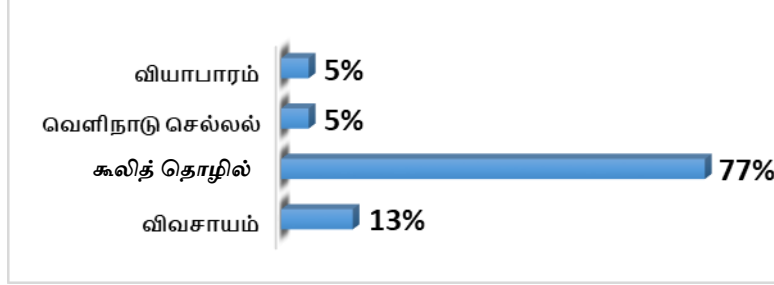
பிரதேச மக்களின் வறுமைநிலையில் செல்வாக்குச் செலுத்தும் காரணிகளாக சூழல்சார், குடும்பம்சார் மற்றும் தொழில்சார் காரணிகள் செல்வாக்குச் செலுத்தியுள்ளமை ஆய்வாளர்களினால் கண்டறியப்பட்டது.

2.1. தொழில்சார் காரணிகள் (Occupational Factors)

2.1.1. தொழில் (Occupation)

பிரதேச மக்களின் பிரதான வாழ்வாதார தொழில்களை ஆய்வுக்குட்படுத்திய போது பிரதேச மக்களினால் மேற்கொள்ளப்படும் தொழில்களாக விவசாயம், கூலித்தொழில்,

வெளிநாடு செல்லல் மற்றும் வியாபாரம் காணப்படுகின்றன. இவற்றுள் அதிகமானவர்கள் 77% கூலித்தொழிலேயே தமது வாழ்வாதாரத் தொழிலாகக் கொண்டுள்ளனர். இதற்கு அடுத்தபடியாக 13% ஆனோர் விவசாயத் தொழிலை மேற்கொள்கின்றனர். இம்மக்களின் வறுமைநிலையில் இவர்கள் மேற்கொள்ளும் தொழில்கள் செல்வாக்குச் செலுத்துவது அவதானிக்கப்பட்டது.



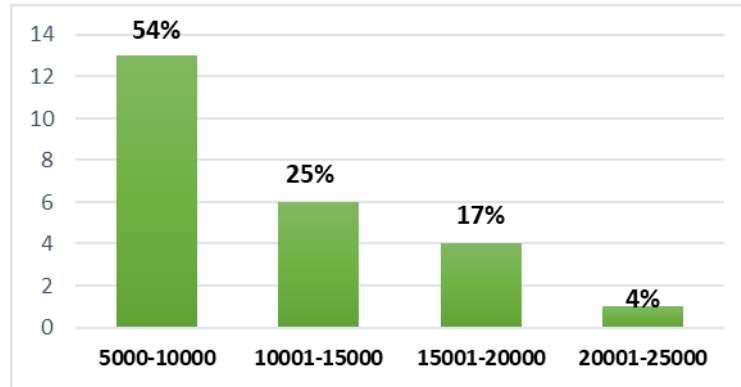
Figur:5. (Occupations)

ஆய்வுப்பிரதேசத்தில் மேற்கொள்ளப்படும் கூலித்தொழில்களில் சில:

- I. களைபிடுங்குதல்
- II. வீட்டு வேலை செய்தல்
- III. கூலிவேலை (நாட்டாமை).
- IV. நாட்கூலிக்கு வேலைகளை செய்தல் போன்றனவாகும்

மேற் குறித்த தொழில்கள் மூலம் கிடைக்கும் வருமானம் குறைவாக இருப்பதுடன் குறித்த தொழில்கள் தொடரான வருமானத்தைப் பெற்றுத்தரக்கூடிய தொழிலாக அமையாமையும் இவர்கள் எதிர்நோக்கும் தொழில்சார் சவால்களாக இனங்காணப்பட்டது. உதாரணமாக களைபிடுங்கும் தொழில் வருடத்தில் இரு போகங்கள் வேளாண்மை செய்கையின் போது மாத்திரம் கிடைக்கக்கூடிய தொழிலாகும். எனவே இக்குறித்த தொழிலின் சாத்தியம் வருடத்தில் இரு தடவை மாத்திரமேயாகும், ஏனைய தொழில்களான வீட்டு வேலை, கூலிவேலை மற்றும் நாட்கூலி வேலை என்பன நிரந்தரமற்ற தொழில்களாக உள்ளமையும் மக்கள் இத்தொழில்களில் தங்கியிருக்கின்றமை இவர்களின் வறுமையில் செல்வாக்குச் செலுத்தியுள்ளது.

2.1.2. வருமானம் (Income)

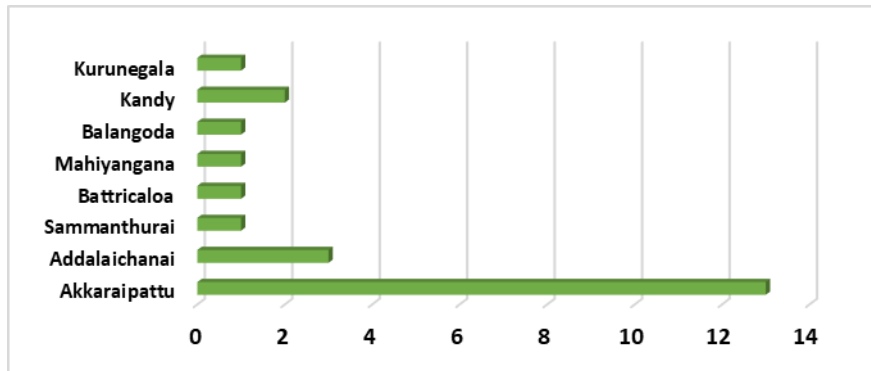


Figur:6. (Monthly Income)

குறித்த பிரதேசத்தின் குடும்பங்களின் வருமான நிலையினை ஆய்வுக்குட்படுத்தியபோது 54% ஆனோர் 5000-10000 ரூபாய் வரையிலான மாதாந்த வருமானத்தினை கொண்டுள்ளதுடன் இதற்கு அடுத்தபடியாக 25% ஆனோர் ரூபாய் 10,001- 15,000 வரையிலான மாதாந்த வருமானத்தினைப் பொறுபவர்களாக காணப்படுகின்றனர். ஓர் நிலையான தொழிலின்மையும் செய்கின்ற தொழிலில் கிடைக்கும் குறைந்த வருமானமுமே இக்குறைவான வருமான நிலைக்கு காரணமாகும் என்பது கலந்துரையாடல் மூலமாக அறிய முடிந்தது. அதிகரித்துச் செல்லும் வாழ்க்கைச் செலவினை இவ்வருமானத்தைக் கொண்டு ஈடுசெய்ய முடியாத நிலையில் இப்பிரதேச மக்கள் காணப்படுவதுடன் ஏனைய தேவைகளான சுகாதாரம், கல்வி, திருமண மற்றும் மரண நிகழ்வுகள் போன்றவற்றினை நிறைவேற்றுவதிலும் மக்கள் சிரமங்களை எதிர்நோக்குகின்றனர்.

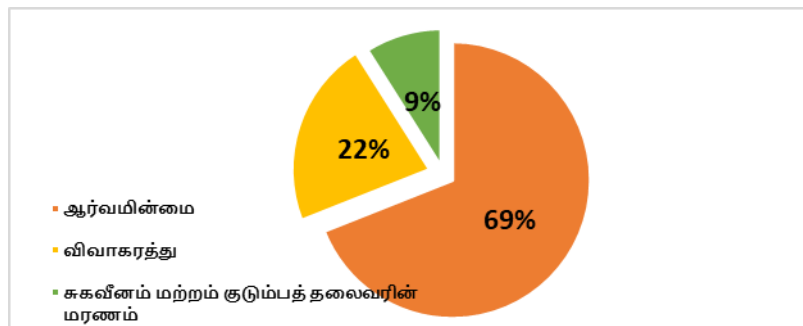
2.2. சூழல்சார் காரணிகள் (Environmental Factors)

சூழல்சார் வளவாய்ப்புக்கள், அதுசார் காரணிகளுக்கும் மக்களின் வறுமை நிலைக்கும் இடையிலான தொடர்பினை ஆய்வுக்குட்படுத்தியபோது ஆய்வுப்பிரதேசத்தில் அதிகமானோர் குறித்த பிரதேசத்திற்கு அப்பால் வெளியிடங்களிலிருந்து கொண்டு வரப்பட்டு குடியமர்த்தப்பட்டவர்களாக காணப்படுகின்றமையினால் குறித்த பிரதேசத்தின் வாழ்வாதாரத் தொழிலில்களான மீன்பிடி மற்றும் விவசாயம் போன்ற தொழில்களுக்கு இசைவாக்கமடையாமை, தாம் வசித்த பிரதேசங்களில் மேற்கொண்ட தொழில்களை மேற்கொள்ள ஆய்வுப்பிரதேசத்தின் மண்வளம், காலநிலை மற்றும் மூலதனமின்மை போன்றன இவர்களின் வறுமைக்கு காரணமாக அமைந்துள்ளமை மக்களுடனான குழுக்கலந்துரையாடலின் போது அறிய முடிந்தது.



Figur:7. (Previous regions of the people)

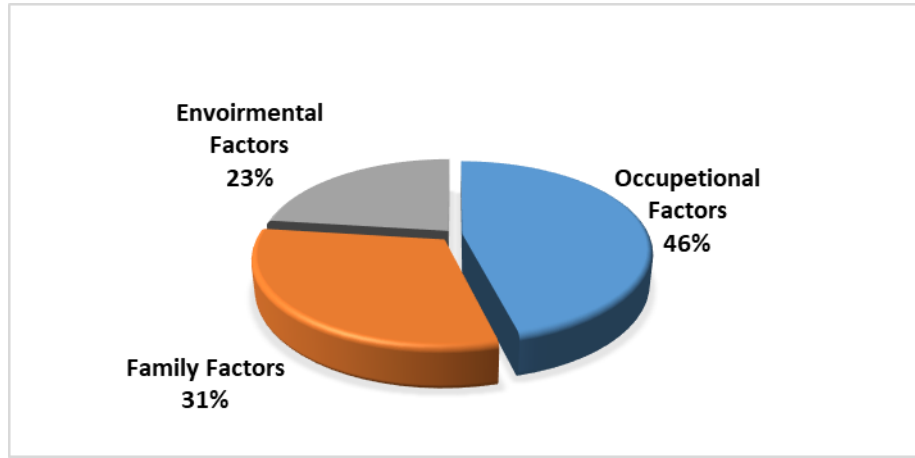
2.3. குடும்பம்சார் காரணிகள் (Family Factors)



Figur:8. (Family Factors)

பிரதேச மக்களின் வறுமை நிலையில் தாக்கம் செலுத்தும் காரணிகளில் ஒன்றாக குடும்பம்சார் காரணிகள் இனங்காணப்பட்டது. இதில் 69% குடும்பத் தலைவர்களின் ஆர்வமற்ற நிலையும், 22% விவாகரத்து மூலம் பெண் தலைமை தாங்கும் குடும்பமாகவுள்ளமையும் மற்றும் 9% குடும்பத்தலைவர்களின் சுகவீனம் மற்றும் மரணம் போன்ற நிலைகள் செல்வாக்குச் செலுத்தியுள்ளது.

குறித்த பிரதேச மக்களின் வறுமை நிலையில் தாக்கம் செலுத்தும் காரணிகளை மொத்தமாக நோக்குமிடத்து 46% தொழில்சார் காரணிகளும் 31% குடும்பம்சார் காரணிகளும், 23% சூழல்சார் காரணிகளும் செல்வாக்குச் செலுத்துகின்றமை கண்டறியப்பட்டது. இதனை Figur:9 இல் அவதானிக்க முடியும்.



Figur:9(Factors that impacted on economy statues of the people.)

மேற்குறிப்பிடப்பட்ட விடயங்களை அடிப்படையாகக்கொண்டு நோக்குகையில் ஆய்வுப்பிரதேச மக்கள் வறுமையினால் அதிகம் பாதிக்கப்பட்டுள்ளதுடன் அவ்வறுமை நிலையில் செல்வாக்குச் செலுத்தும் பிரதான காரணியாக தொழில்சார் காரணி அமையப்பெற்றுள்ளது. மேலும் இப்பிரதேச மக்கள் சுயதொழிலினை செய்வதற்கான ஆர்வம் இருந்தும் அதற்குத்தேவையான மூலதனவசதிகள் கிடைக்காமையானது இம்மக்களின் பொருளாதார முன்னேற்றத்திற்கு எதிர்மறையான தாக்கத்தினை ஏற்படுத்துகின்றது. அடுத்து சந்தைப்படுத்தலில் காணப்படும் குறைபாடுகளும் இம்மக்களின் வாழ்வாதாரத் தொழிலில் பாதிப்பை ஏற்படுத்துவதாக பிரதேச மக்கள் தெரிவித்தனர்.

கண்டறிதல்கள்

- ஆய்வுப்பிரதேசத்தில் உள்ள 78.26% ஆன குடும்பங்கள் 7க்கும் மேற்பட்ட குடும்ப அங்கத்தவர்களைக் கொண்டதாக காணப்படுகின்றது.
- ஆய்வுப்பிரதேசத்திலுள்ள மக்களில் அதிகமானோர்(65%) சமுர்த்தி உதவி பெறுபவர்களாக காணப்படுகின்றனர்.
- பிரதேசத்தின் வறுமை நிலையில் 46% தொழில்சார் காரணி செல்வாக்குச் செலுத்துவதுடன் இது ஏனைய காரணிகளுடன் ஒப்பிடும் போது அதிகமானதாகும்.

- குறித்த பிரதேச மக்களின் வாழ்வாதாரத் தொழிலாக (77%) கூலித்தொழில் காணப்படுகின்றமையும். மேலும் இத்தொழிலின் மூலம் பெறப்படும் வருமானம், தொழிலின் நிரந்தரமற்ற தன்மை என்பன இம்மக்களின் வறுமை நிலையில் தாக்கம் செலுத்துவது கண்டறியப்பட்டுள்ளது.
- ஆய்வுப்பிரதேசமான சலாமத் பிரதேசம் வயலையும் கடற்றொழிலையும் வாழ்வாதார தொழிலாகக்கொண்டு அமையப்பெற்றிருப்பினும் மக்கள் இத்தொழிலில் ஆர்வம் காட்டாமையை அறிய முடிந்தது.

முடிவுரை

அட்டாளைச்சேனை பிரதேச செயலக பிரிவுக்குட்பட்ட சலாமத் நகரின் 25வீட்டுத்திட்ட மக்களின் பொருளாதார நிலையினைக் கண்டறிதல், பொருளாதார நிலையில் தாக்கம் செலுத்தும் காரணிகளை கண்டறிதல், வறுமை நிலையை போக்குவதற்குத் தேவையான பரிந்துரைகளை முன்வைத்தல் என்பவைகளை நோக்கங்களாகக் கொண்டு மேற்கொள்ளப்பட்ட இவ்வாய்வானது குறித்த பிரதேச மக்கள் வறுமையில் வாழ்கின்றார்கள் என்பதுடன் இந்நிலைக்கு தாக்கம் செலுத்தும் முக்கிய காரணியாக தொழில்சார் காரணியும் அத்தோடு குடும்பம்சார், சூழல்சார் காரணிகளும் அமையப்பெற்றுள்ளமையை ஆய்வாளர்களினால் ஆய்வின் முடிவாகக்கொள்ளப்பட்டதுடன் இந்நிலையிலிருந்து மக்களை மீட்பதற்குத் தேவையான பரிந்துரைகளும் முன்வைக்கப்பட்டுள்ளது.

ஆலோசனைகள்

- ஆய்வினை பிரதேச தனவந்தர்கள், அரசியல்வாதிகள் போன்றவர்களிடம் சமர்ப்பிப்பதினூடாக இம்மக்களுக்கு வாழ்வாதார வசதிகளை ஏற்படுத்திக் கொடுத்தல்.
- சுயதொழில் முயற்சிகளை மேற்கொள்ள மக்கள் ஆர்வமாக இருப்பதனால் அதற்கான மூலதனத்தினை அரசினூடாக பெற்றுக் கொடுத்தல்.
- நெசவு தொழிற்சாலைகளை நிர்மாணிப்பதனூடாக மக்களுக்கு வேலை வாய்ப்புக்களை ஏற்படுத்திக் கொடுத்தல்.
- குறித்த பிரதேசம் கடல்சார்ந்த வளவாய்ப்புக்களைக் கொண்டிருப்பதினால் இத்தொழிலை மேற்கொள்வதற்கு பிரதேச மக்களுக்கு ஊக்குவிப்புக்களையும் பயிற்சிகளையும் வழங்கல்.

References

தொகைமதிப்புப் புள்ளிவிபரத் திணைக்களம், (2013), “இலங்கையின் வறுமை தொடர்பான ஆய்வு”. தொகைமதிப்புப் புள்ளிவிபரத் திணைக்கள வெளியீட்டகம்: கொழும்பு-3.

இலங்கை மத்திய வங்கி, (1998). “சுதந்திர இலங்கையின் பொருளாதார முன்னேற்றம்”, வெளியீடு இலங்கை மத்தியவங்கி: கொழும்பு.

Divisional Secretarial Resource Profile 2018, Divisional Secretariat Addalaichanai.

ஸகாத் நிதியம், (2015). 21-28 வாரையான 8 போகங்களின் கணக்கறிக்கை- அனைத்துப் பள்ளிவாயல்களின் சம்மேளனம் அக்கரைப்பற்று. Website: www.zakathakp.com.

Thuraisingam Jeyasanthini, (2014), *ஏறாவூர்பற்று பிரதேச செயலாளர் பிரிவினாள்ள உறுகாமம் கிராம இஸ்லாமிய மக்களின் வாழ்வாதார அபிவிருத்தி தொடர்பான ஆய்வு*. Paper Presented at the First International Symposium (2014) of Faculty of Islamic Studies and Arabic Language South Eastern University of Sri Lanka – Oluvil. Available from: <http://ir.lib.seu.ac.lk/handle/123456789/1014>

Rifas.A.H, (2018), *வாழ்வாதாரத்தைப் பொற்றுக்கொள்வதில் மக்கள் எதிநோக்கும் பிரச்சினைகள்: சம்புநகர் கிராமத்தை மையப்படுத்திய கள ஆய்வு*. Paper Presented at the 5th International Symposium (2018) of Faculty of Islamic Studies and Arabic Language South Eastern University of Sri Lanka – Oluvil. Available from: <http://ir.lib.seu.ac.lk/handle/123456789/3436>

வினோதினி பொன்னுத்துரை, சுபாஜினி உதயராசா (2016), *இத்தாவின் கிராமத்தின் சமூக பொருளாதார அபிவிருத்தி பற்றிய ஆய்வு*. Paper Presented at the 2th International Symposium (2016) of Faculty of Islamic Studies and Arabic Language South Eastern University of Sri Lanka – Oluvil.