

## THE CONTRIBUTION OF TRAVEL AGENCIES IN TOURISM INDUSTRY OF SRI LANKA: SPECIAL REFERENCE TO NEGOMBO MUNICIPAL COUNCIL AREA

M.N. Fathima<sup>1</sup>

Correspondence: fathynisha143@gmail.com

### ABSTRACT

Globally Travel Agencies (TA) play major role in the development of Tourism Industry (TI). In Sri Lanka, it is indispensable for the TI and its process. Therefore, this study is to explore the contribution of the TA in the growth of TI's. The study was conducted Negombo Municipal Council (MC), which is situated in the Western coastal belt of Sri Lanka. The Objective of the research is to identify the contribution of the TA in Negombo MC Area and to identify the challenges, which are faced by TA in Negombo MC Area. There were limits to collect Quantitative data. Therefore Qualitative research method was used in this study. Unstructured interview and Questionnaire Survey were used for primary data collection. 29 TAs were randomly selected in Negombo MC Area for the data collection. Moreover, secondary data were collected through DS Division report, MC report, published and unpublished materials. According to the finding of the research, Sri Lankan TI has been received 18% contribution by TA of Negombo MC Area. Although those TA have been facing several challenges such as higher capital cost, planning and developing process, lack of human resource to handle modern technologies, competitiveness among TAs and etc. Many suggestions have been proposed to overcome the challenges by this study.

**Keywords:** contribution, travel agency, tourism

### ஆய்வுச் சுருக்கம்:

உலகலாவிய ரீதியில் நோக்கும்போது சுற்றுலாத்துறையின் வளர்ச்சியில், சுற்றுலா முகவர்கள் பாரிய பங்களிப்பு செலுத்துகின்றனர். அந்தவகையில் இலங்கையைப் பொருத்தவரையில் சுற்றுலாத்துறையிலும் அதன் முக்கிய செயற்பாடுகளிலும் இன்றியமையாத ஒன்றாக சுற்றுலா முகவர் நிலையங்கள் காணப்படுகின்றன. எனவே இவ்வாய்வின் மூலம் சுற்றுலாத்துறை வளர்ச்சியில் சுற்றுலா முகவர் நிலையங்களின் பங்களிப்பு தொடர்பாக ஆராயப்பட்டுள்ளது. மேலும் ஆய்வினை மேற்கொள்வதற்காக இலங்கையின் மேற்குக் கடற்கரை வலயத்தில் அமையப்பெற்றுள்ள நீர்கொழும்பு மாநகரப் பகுதி தெரிவுசெய்யப்பட்டது. இவ்வாய்வின் நோக்கம் யாதெனில் நீர்கொழும்பு மாநகரத்திற்கு உட்பட்ட பகுதியில் அமையப்பெற்றுள்ள சுற்றுலா முகவர் நிலையங்களின் பங்களிப்பு எத்தகையது என்பதனை கண்டறிதல் மற்றும் அவை எதிர்நோக்கக் கூடிய சவால்களை அறிந்து அவற்றை இழிவளவாக்குவதற்கான நடவடிக்கை முன்வைப்பதன் மூலம் குறித்த நிறுவனங்களின் எதிர்கால செயற்பாடுகளை ஊக்கவித்தலாகும். இந்த ஆய்வினைப் பொருத்தவரையில் அளவுசார் தரவுகளைப் பெற்றுக்கொள்வதில் பல்வேறு வரையறைகள் காணப்பட்டமையால் பண்புசார் தரவுகளை முதன்மையாகக் கொண்டு பெறுபேறுகள் பெறப்பட்டுள்ளன. கட்டமைக்கப்படாத நேர்காணல் மற்றும் வினாக்கொத்து வழங்கல் மூலம் முதலாம்நிலைத் தரவுகள் பெற்றுக்கொள்ளப்பட்டன. ஆய்வுப்பிரதேசத்தில் காணப்பட்ட சுற்றுலா முகவர் நிலையங்களில் இருந்து எளிய எழுமாற்று அடிப்படையில் 29 முகவர் நிலையங்கள் தெரிவுசெய்யப்பட்டன. அதேவேளை பிரதேச செயலக அறிக்கை, மாநகரசபை அறிக்கை மற்றும் வெளிவந்த வெளிவராத மூலங்களிலிருந்து இரண்டாம் நிலைத்தரவுகள் பெற்றுக்கொள்ளப்பட்டன. ஆய்வின் முடிவுகளுக்கமைய இலங்கையைப் பொருத்தவரையில் அதன் சுற்றுலாத்துறை வளர்ச்சியில் 18 சதவீதமான பங்களிப்பு இலங்கையிலுள்ள மொத்த சுற்றுலா முகவர் நிலையங்களால் வழங்கப்படுகின்றமை குறிப்பிடத்தக்கது. இதில் நீர்கொழும்பு மாநகரத்தில் அமைந்துள்ள சுற்றுலா

<sup>1</sup> Department of Geography, South Eastern University of Sri Lanka.

முகவர்களின் பங்களிப்பு 27 சதவீதமாகும். இருந்தபோதிலும் அவை உயர் மூலதன செலவு, திட்டமிடல் மற்றும் அபிவிருத்தி செயற்பாடுகள், நவீன தொழில்நுட்பங்களை கையாள்வதற்கான மனிதவலுப் பற்றாக்குறை மற்றும் போட்டித்தன்மை போன்ற பல்வேறு சவால்களை எதிர்நோக்கிகின்றன. எனவே குறிப்பிட்ட சவால்களை கட்டுப்படுத்தி, அவற்றின் எதிர்கால செயற்பாடுகளை ஊக்குவிப்பதற்கான சில நுட்பங்கள் இவ்வாய்வில் பரிசீலிக்கப்பட்டுள்ளமை குறிப்பிடத்தக்கது.

மூலச்சொற்கள் : பங்களிப்பு, சுற்றுலா, முகவர்கள்

## 01. அறிமுகம்

சுற்றுலா எனப்படுவது பொதுவாக காலம் சார்ந்ததும், கேள்வி மற்றும் விநியோகம் என்பவற்றை மேற்கொள்ளக் கூடியதும் உலகலாவிய ரீதியில் பல்வேறுபட்ட கருத்துக்களை ஏற்று நிற்கக்கூடியதுமான ஒரு பதமாகும். இது தொடர்பாக பல்வேறு வரைவிலக்கணங்கள் காணப்படுகின்றன. அவற்றுள் மிகப் பொருத்தமான வரைவிலக்கணம், “ஒரு தனிநபர் தனது சொந்த இடத்திலிருந்து, குறிப்பிட்ட ஒரு இடத்திற்கு பொழுதுபோக்கு, வர்த்தகம் மற்றும் ஏனைய நோக்கங்களிற்காக பயணம் செய்தல், மற்றும் தொடர்ச்சியாக ஒரு வருடத்துக்கும் மேற்படாத காலப்பகுதியில் அங்கு தங்குதல் போன்ற செயற்பாடுகளை உள்ளடக்கிய நடவடிக்கை சுற்றுலா எனப்படும்” (UNWTO, 2010). அதாவது சுற்றுலா நடவடிக்கைகளை மேற்கொள்ளக்கூடியவர்கள் சுற்றுலாப் பிரயாணிகளாக கருதப்படுகின்றனர். தனது வாழ்விடத்திலிருந்து ஒரு வருடத்திற்கு மேற்படாத காலப்பகுதிக்குள் ஒரு பிரதான தளமொன்றுக்கு யாதாயினுமொரு முக்கிய நோக்கத்தை அடிப்படையாகக் கொண்டு விஜயம் செய்வோர் சுற்றுலாப் பிரயாணி என்றழைக்கப்படுவர். அவ்வாறாக உலகின் பல பாகங்களில் இருந்தும் விடுமுறை நாட்களை கழிப்பதற்காக செல்லல், பொழுதுபோக்கு மற்றும் ஓய்வு காலத்தை கழிப்பதற்காக செல்லல், வியாபார நோக்கில் செல்லல், மருத்துவ நடவடிக்கைகளிற்காக செல்லல், கல்வி நடவடிக்கைகளை மேற்கொள்ள செல்லல், ஏனைய நடவடிக்கைகளிற்காக செல்லல் என நோக்கங்களை அடிப்படையாகக் கொண்டு சுற்றுலா நடவடிக்கைகள் மேற்கொள்ளப்படுகின்றன.

ஐக்கிய நாடுகளின் உலக சுற்றுலா அமைப்பு (UNWTO) பொதுவாக சுற்றுலாப் பிரயாணிகளை பின்வரும் 03 வகைப்பாட்டுக்குள் உள்ளடக்கி உள்ளது:

- மேற்குறிப்பிட்ட காரணங்களில் யாதாயினும் ஒன்றுக்காக ஒன்று அல்லது அதற்கும் மேற்பட்ட இரவுகள் தமது சொந்த வதிவிடங்களில் அல்லாமல் வெளியிடங்களில் தங்குதல்.
- ஒரு நாளில், குறைந்தது மூன்று மணித்தியாலங்களேனும் தமது சொந்த வதிவிடங்களில் அல்லாது வெளியிடங்களில் கழித்தல். இங்கு ஓய்வை கழித்தல், பொழுதுபோக்கு நடவடிக்கையை மேற்கொள்ளல் மற்றும் சமூக நோக்கங்கள் போன்றவற்றிற்காக இவ்வாறான சுற்றுலாக்களை மேற்கொள்வர். இவ்வாறான சுற்றுலாக்களை மேற்கொள்வோர் பெரும்பாலும் உள்ளூர்வாசிகளாக இருப்பர்.
- ஓய்வை கழிப்பதற்காக வருகை தருபவர்கள் குறைந்தது மூன்று மணித்தியாலங்கள் தமது சொந்த வதிவிடங்களில் அல்லாது வெளியிடங்களில் கழித்தல். இவ்வாறானவர்கள் நேரடியாகவே உள்ளூர் சுற்றுலாதுறை பொருளாதாரத்தின் வளர்ச்சியில் பங்களிப்பு செலுத்துவர். இவ்வாறானவர்கள் குறிப்பிட்ட சுற்றுலாத்தளங்களிலேயே வசிப்பிடத்தை கொண்டவராக இருப்பர்.

பொதுவாக, சுற்றுலாத்துறையுடன் தொடர்புபட்ட ஒன்றாக சுற்றுலாத்துறைக் கைத்தொழில் காணப்படுகின்றது. சுற்றுலாக் கைத்தொழில் என்பதற்கு பின்வரும்

வரைவிலக்கணத்தைக் குறிப்பிடலாம். “ஒரு நாட்டின் பொருளாதாரத்தில் பங்கு கொள்ளக்கூடிய முக்கிய 12 நிறுவனங்களினால் (பெரும்பாலும் தனியார் நிறுவனங்களாலும், குறிப்பிட்ட சில அரசு நிறுவனங்களாலும்) வழங்கப்படும் பொருட்கள் அல்லது சேவைகள் பார்வையாளர்களால் நுகரப்படுதல் சுற்றுலாக் கைத்தொழிலாகும்.” ஆனால் சர்வதேச ரீதியில் ஏற்றுக்கொள்ளப்பட்ட ஒரு குறிப்பிட்ட வரைவிளக்கணத்தை சுற்றுலாக்கைத்தொழிலிற்கு குறிப்பிடமுடியாது. பொதுவாக ஒரு நாட்டின் சுற்றுலாக் கைத்தொழில் வளர்ச்சியில் முக்கியமாக பின்வரும் 12 நிறுவனங்களின் பங்களிப்பு காணப்படுவதாக ஐக்கிய நாடுகளின் உலக சுற்றுலா அமைப்பு குறிப்பிட்டுள்ளது.

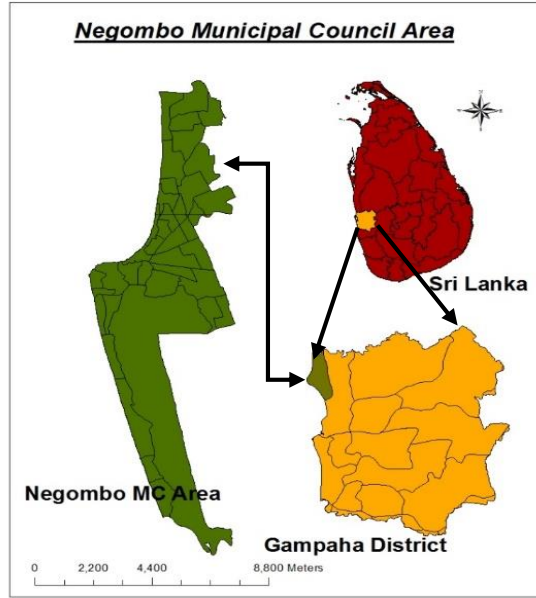
1. ஹோட்டல்கள் அல்லது விடுதிகள்
2. உணவகங்கள்
3. புகையிரத பயணிகள் போக்குவரத்து நிலையங்கள்
4. வீதிப்போக்குவரத்து தரிப்பிடங்கள்
5. நீர் போக்குவரத்து நிலையங்கள்
6. விமான நிலையங்கள்
7. போக்குவரத்து சாதனங்களை வாடகைக்கு விடும் நிலையங்கள்.
8. சுற்றுலாத்துறை முகவர்கள் மற்றும் ஏனைய இட ஒதுக்கீடு சேவைகள் ‘Travel Agency and Reservation servies’
9. கலாசார சேவைகள்
10. விளையாட்டு மற்றும் பொழுதுபோக்குத் தளங்கள்
11. சில்லறை வியாபார நிலையங்கள் (குறிப்பாக சுற்றுலாக்களங்களிற்கு அருகாமையிலுள்ள சிறுகுடிசைக்கைத்தொழில் பொருட்களை விற்பனை செய்வோர்)
12. நாட்டுக்கே உரித்தான சுற்றுலாசார் ஏனைய விற்பனையாளர்கள்

இங்கு மேற்குறிப்பிடப்பட்ட நிறுவனங்களைப் பொருத்தவரையில் சுற்றுலாத் துறையில் நேரடியாகவும் மறைமுகமாகவும் பங்களிப்பு செலுத்துகின்றமை குறிப்பிடத்தக்கது. இந்தவகையில் இலங்கையைப் பொருத்தவரையில் கடந்த சில தசாப்தங்களாக சுற்றுலாத்துறையில் உலகலாவிய ரீதியில் மிகவும் பிரசித்தி பெற்ற இடமாகக் காணப்படுகின்றது. இலங்கையில் காணப்படும் பல்வேறு இயற்கை அம்சங்கள் சுற்றுலாப் பிரயாணிகளை அதிலும் குறிப்பாக வெளிநாட்டு பயணிகளை மிகவும் கவர்ந்துள்ளமையே இதற்கு பிரதான காரணியெனலாம். மேலும் இலங்கையின் சுற்றுலாத்துறை வளர்ச்சியில் இதுபோன்ற பல்வேறு காரணிகள் செல்வாக்கு செலுத்துவதோடு அவற்றுள் சுற்றுலா முகவர் நிலையங்களின் பங்களிப்பு முக்கியமானதாகும். சுற்றுலா முகவர் நிலையம் எனப்படுவது, ஒன்று அல்லது ஒன்றுக்கு மேற்பட்டவர்களது அல்லது ஒரு குழுவினது சுற்றுலாப் பயணத்துடன் தொடர்புடைய அனைத்து தேவைகளையும் திட்டமிட்டு மேற்கொள்ளக் கூடிய நிறுவனங்களாகும். அந்தவகையில் இவ்வாய்வில் இலங்கை சுற்றுலாத்துறை வளர்ச்சியில் சுற்றுலா முகவர் நிலையங்களின் பங்களிப்பு எத்தகையது என்பதனை நீர்கொழும்பு பிரதேசத்திலுள்ள, இலங்கை சுற்றுலா அபிவிருத்தி அதிகாரசபையில் பதிவுசெய்யப்பட்ட முகவர் நிலையங்களை மையமாகக் கொண்டு ஆராயப்பட்டுள்ளது.

## 02. ஆய்வுப் பிரதேசம்

பொதுவாக இலங்கையில் காணப்படும் 07 சுற்றுலா வலயங்களில் மிகப் பிரசித்திபெற்ற வலயமாக கொழும்பு மற்றும் பெரும் கொழும்பு வலயம் ‘Colombo and Greater Colombo Resort Region’ காணப்படுகின்றது. இவ்வலயத்தில் அமையப்பெற்றதும் அதிகளவிலான சுற்றுலா நடவடிக்கைகளை மேற்கொள்ளக் கூடியதுமான நீர்கொழும்பு மாநகரமே இங்கு ஆய்வுப் பிரதேசமாகும். மேல் மாகாணத்திலுள்ள கம்பஹா மாவட்டத்தில் அமைந்துள்ள இம்மாநகரமானது, சுமார் 30.8 km<sup>2</sup> (5220 ha) நிலப்பரப்பையும், 39 கிராம சேவகர்

பிரிவுகளையும் கொண்டுள்ளது. இது இலங்கையின் தலைநகரான கொழும்பு மாநகரத்திலிருந்து சுமார் 32.0 km தொலைவிலும், இலங்கை கட்டுநாயக்கா சர்வதேச விமான நிலைத்திலிருந்து 7km தொலைவிலும் அமையப் பெற்றுள்ளதால் சுற்றுலாத்துறையில் பிரசித்திபெற்றுக் காணப்படுகின்றது. மேலும் இப்பிரதேசமானது, அதன் புவியியல் எல்லைகளாக வடக்கே மா ஓயா, கிழக்கே தெபா எல, தெற்கே தியகொந்த எல மற்றும் மேற்கே கடல், களப்பு என்பவற்றைக் கொண்டுள்ளது. பிரதேச காலநிலையைப் பொறுத்த வரையில், சராசரி வருடாந்த மழைவீழ்ச்சி 122 cm உம் வருடாந்த வெப்பநிலை 27°C உம் கிடைக்கப்பெறுகின்றது. பிரதேச மொத்த சனத்தொகையில் (157,124) சுமார் 10 வீதமான மக்கள் நேரடியாகவும் மறைமுகமாகவும் சுற்றுலாத்துறைசார் தொழில்களில் ஈடுபடுகின்றமை குறிப்பிடத்தக்கது.



விளக்கப்படம் 1: ஆய்வுப்பிரதேசம்

### 3. ஆய்வின் நோக்கங்கள்

இவ்வாய்வின் பிரதான நோக்கம் இலங்கையின் சுற்றுலாத்துறை வளர்ச்சியில் சுற்றுலா முகவர்களின் பங்களிப்பை நீர்கொழும்பு மாநகர சுற்றுலா முகவர்களை மையமாகக் கொண்டு கண்டறிந்து அவற்றை மேலும் ஊக்குவிப்பதற்கான நடவடிக்கைகளை முன்வைப்பதாகும். இப்பிரதான நோக்கத்தை அடைந்து கொள்ளும் பொருட்டு பின்வரும் உபநோக்கங்களையும் இவ்வாய்வானது கொண்டுள்ளது.

- நீர்கொழும்பு சுற்றுலா முகவர் நிலையங்கள் இலங்கையின் சுற்றுலாத்துறை வளர்ச்சிக்கு ஆற்றும் பங்களிப்பை இணங்காணல்.
- அம்முகவர் நிலையங்களின் ஊடாக இலங்கைக்கு வருகை தந்த சுற்றுலாப் பயணிகள் தொடர்பான விபரங்களை கண்டறிதல்.
- சுற்றுலா முகவர் நிலையங்கள் எதிர்நோக்கும் தடைகளை கண்டறிந்து அவற்றை களைவதற்கான நடவடிக்கைகளை முன்வைத்தல்.

#### 4. ஆய்வு முறையியல்

இவ்வாய்வானது விபரண ரீதியிலான புள்ளிவிபரவியல் ஆய்வாகும். மேலும் இவ்வாய்வுக்காக ஆய்வின் இலக்கினையும், நோக்கத்தினையும் அடைந்து கொள்ளும் பொருட்டு முதலாம் நிலை மற்றும் இரண்டாம்நிலைத் தரவுகள் பெற்றுக்கொள்ளப்பட்டன. துல்லியமான தரவுகளைப் பெற்றுக்கொள்ளும் முகமாக 29 முகவர் நிறுவனங்கள் மாதிரிகளாக தெரிவு செய்யப்பட்டு எளிய எழுமாற்றடிப்படையில் 90 வினாக்கொத்துகள் வழங்கப்பட்டன. வழங்கப்பட்ட வினாக்கொத்து பிரதானமாக மூன்று பகுதிகளைக் கொண்டு அமையப் பெற்றிருந்தமை குறிப்பிடத்தக்கது. முதலாம் பகுதியினூடாக முகவர் நிலையம் தொடர்பாகவும், ஏனைய இரு பகுதிகளினூடாக அளவுசார் மற்றும் பண்புசார் தரவுகளைப் பெறும் முகமாக பல்வேறு வினாக்களை உள்ளடக்கியும் வினாக்கொத்து காணப்பட்டது. இந்தஆய்வினைப் பொருத்தரையில் அளவுரீதியான தரவுகளை பெற்றுக்கொள்வதில் பல்வேறு வரையரைகள் காணப்பட்டமையால் பண்புசார் தரவுகளை முதன்மையாகக் கொண்டே ஆய்வின் முடிவுகள் பகுப்பாய்வு செய்யப்பட்டுள்ளன.

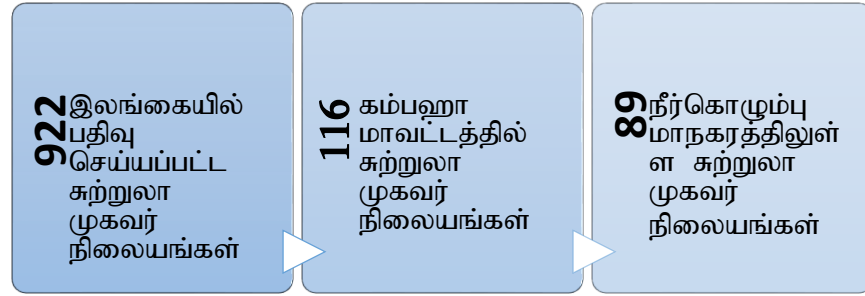
மேலும், கட்டமைக்கப்படாத நேர்காணல் மூலமாகவும் பல்வேறு தரவுகள் ஆய்வுக்காக பெற்றுக்கொள்ளப்பட்டன. இதற்காக நீர்கொழும்பு மாநகரத்தில் அமையப்பெற்றுள்ள பதிவுசெய்யப்பட்ட 29 தனியார் முகவர் நிலையங்களில் பணிபுரியக்கூடிய ஊழியர்கள், மற்றும் முகவர் நிலைய உரிமையாளர்கள் நேர்காணப்பட்டமை குறிப்பிடத்தக்கது. மேலதிக தரவுகளைப் பெற்றுக்கொள்ளும் முகமாக இரண்டாம் நிலைத்தரவுகளான நீர்கொழும்பு பிரதேச செயலக அறிக்கை, புத்தகங்கள், ஆய்வுக்கட்டுரைகள், ஆய்வறிக்கைகள், மற்றும் இணையம் என்பனவும் பயன்படுத்தப்பட்டன. பெறப்பட்ட தரவுகள் யாவும் Arc GIS 10.1, Google Earth pro, SPSS 16.0, MS Excell போன்றவற்றின் மூலம் தரவுப்பகுப்பாய்வுக்கு உட்படுத்தப்பட்டன.

#### 5. பெறுபெறுகள் மற்றும் கலந்துரையாடல்

தென்னாசியாவிலேயே உள்ள சுற்றுலாத்தளங்களில் இலங்கை மிகவும் பிரசித்திபெற்ற சுற்றுலாத்தளம் எனலாம். எனவேதான் 2017 ஆம் ஆண்டில் 2,116,407 சுற்றுலாப் பயணிகளின் வருகை ஊடாக 3,924.9 மில்லியன் அமெரிக்க டொலர்களை இலங்கை அந்நிய செலாவணியாக ஈட்டிக்கொண்டது. அத்தோடு மொத்த உள்நாட்டு உற்பத்தியில் இது 4.5 சதவீதமாகும் (இலங்கை சுற்றுலா அபிவிருத்தி அதிகாரசபை, 2017). எனவே இலங்கையின் மொத்த வருவாயில் சுற்றுலாத்துறையின் பங்களிப்பும் முக்கியமானது. அந்தவகையில் ஆய்வுக்காக பெற்றுக்கொள்ளப்பட்ட இரண்டாம் நிலைத்தரவுகளை அடிப்படையாகக் கொண்டு நோக்குகின்ற போது, இலங்கை சுற்றுலாத்துறை அபிவிருத்தி அதிகார சபையானது இலங்கையில் சுற்றுலாத்துறையில் மிகவும் பிரசித்து பெற்றுவிளங்கும் பகுதிகளை பிரதான 07 வலயங்களாக வகுத்துள்ளது. அவை:

1. கொழும்பு மற்றும் அதனை சூழவுள்ள பகுதி : இவ்வலயமானது தெற்கே மவுண்ட்லவேனியா தொடக்கம் வடக்கே நீர்கொழும்பு மாநகரம் வரையில் காணப்படும் பகுதிகளை உள்ளடக்கியுள்ளது. இங்கு நீர்கொழும்பை பொருத்தவரையில் சர்வதேச சுற்றுலா நடவடிக்கைகளின் மிக முக்கிய இடமாக காணப்படுகின்றது.
2. தென் கரையோர வலயம்: இவ்வலயமானது பிரதானமாக இரண்டு பகுதிகளைக் கொண்டது. இதில் முதலாம் பகுதியானது, வாதுவ தொடக்கம் காலி வரையிலான (களுத்தரை, பேருவளை, பென்தோட்டை, மதுகங்கா, பலபிட்டி, அஹூங்கல, மற்றும் ஹிக்கடுவ) பகுதிகளை உள்ளடக்கியுள்ளது. இரண்டாவது பகுதியானது, காலி

- தொடக்கம் திஸ்ஸமகாராம வரையிலான (உனவட்டுன, கொக்கல, வெலிகம், மிரிஸ்ஸ, மாத்தரை, தங்கல்லை மற்றும் அம்பாந்தோட்டை) பகுதிகளைக் கொண்டுள்ளது.
3. கிழக்கு கரையேர வலயம்: இவ்வலயமானது, வடக்கே குச்சுவெளி தொடக்கம் தெற்கே பொத்துவில் வரையிலான பகுதிகளை உள்ளடக்கியுள்ளது. இவ்வலயத்திலுள்ள பிரதானமான சுற்றுலாத்தளங்களாக அறுகம்பை, பாசிக்குடா, திருகோணமலை மற்றும் நிலாவெளி போன்றன காணப்படுகின்றன.
  4. மேற்கு கரையேர வலயம்: இவ்வலயமானது, கற்பிட்டி, மாராவில, மற்றும் வாய்க்கல் போன்ற பகுதிகளை உள்ளடக்கியுள்ளது.
  5. மத்திய மலைநாட்டு வலயம்: நுவரெலியா, பண்டாரவளை, மற்றும் மஸ்கெலியா போன்ற பகுதிகளை உள்ளடக்கி இவ்வலயம் காணப்படுகின்றது.
  6. வரலாற்று நகரங்களை உள்ளடக்கிய வலயம்: இவ்வலயத்தைப் பொருத்தவரையில் உலக பாரம்பரிய நகரங்களுள் பிரதான ஐந்து நகரங்களை (அநுராதபுரம், தம்புள்ளை, கண்டி, பொலன்னறுவை, மற்றும் சீகிரியா) உள்ளடக்கியுள்ளது. அவை தவிரந்து, ஹபரணை, கிரித்தளை, மாத்தளை போன்றனவும் இவ்வலயத்தினுள் உள்வாங்கப்படுகின்றன.
  7. நாட்டின் ஏனைய பகுதிகள்: யால, உடவளவை, வஸ்கமுவ, பின்னவல மற்றும் இரத்தினபுரி போன்ற பகுதிகள் இதில் அடங்கும்.



விளக்கப்படம் : 3 மாதிரி எடுப்பு முறை

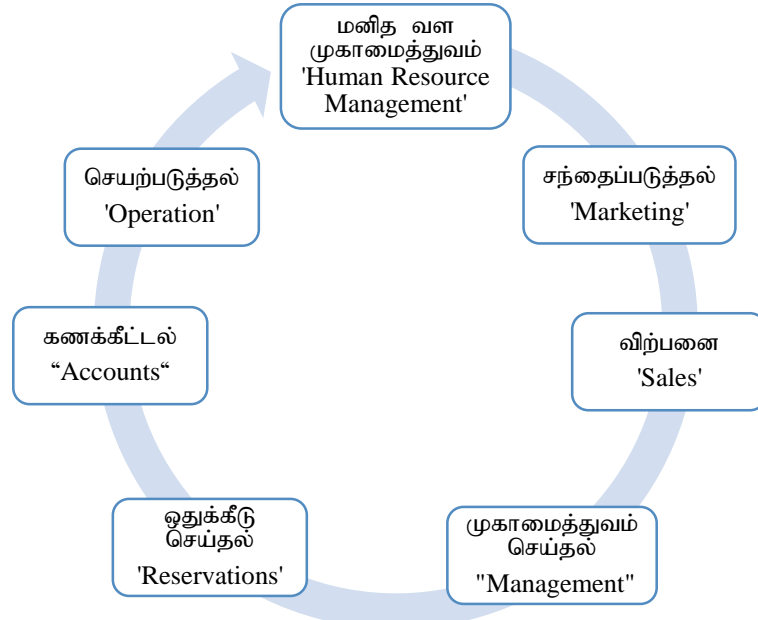
இலங்கை சுற்றுலாத்துறை வளர்ச்சியில் சுற்றுலா முகவர் நிலையங்கள் முக்கிய பங்களிப்பை செலுத்தகின்றன எனலாம். விளக்கப்படம் 3 இல் குறிப்பிட்டுள்ளவாறு இலங்கையில் காணப்படுகின்ற பதிவு செய்யப்பட்ட மொத்த சுற்றுலாத்துறை முகவர் நிலையங்களின் எண்ணிக்கை, 922 ஆகும். இவற்றுள் கம்பஹா மாவட்டத்தில் மாத்திரம் 116 சுற்றுலா முகவர் நிலையங்கள் காணப்படுகின்றன. அவற்றுள் நீர்கொழும்பு மாநகரில் அமையப்பெற்றுள்ள பதிவு செய்யப்பட்ட 89 சுற்றுலா முகவர் நிலையங்கள் காணப்படுகின்றன. அவற்றுள் 29 முகவர் நிறுவனங்கள் மாதிரிகளாக தெரிவு செய்யப்பட்டு முதலாம் நிலைத்தரவுகள் சேகரிக்கப்பட்டன.

#### சுற்றுலா முகவர் நிலையமொன்றின் தொழிற்பாடுகள் யாவை?

இலங்கையைப் பொருத்தவரையில் சுற்றுலா முகவர் நிலையம் எனப்படுவது, அரசு அல்லது தனியார் துறையுடன் தொடர்புடையதாக காணப்படுகின்றது. அந்தவகையில் இங்கு, மேற்கொள்ளும் நடவடிக்கைகளைப் பொருத்தவரையில் சுற்றுப் பயணங்களை மேற்கொள்வோருக்குத் தேவையான பல்வேறு சேவைகளை வழங்குதல் மற்றும் ஆலோசனைகளை வழங்கல் என்பனவாகும். இதன் காரணமாக சுற்றுலாப் பயணிகளின் நேரம் மீதப்படுத்தப்படுவதோடு, பயணம் இலகு படுத்தப்படும். நீர்கொழும்பு மாநகரத்தில் காணப்படும் சுற்றுலா முகவர் நிலையங்களைப் பொருத்தவரையில் ஆகக் குறைந்தது 04 நபர்களை மாத்திரம் ஊழியர்களாகக் கொண்ட முகவர் நிலையங்களும் காணப்படுகின்றன. மாதிரிகளாக தெரிவு செய்யப்பட்ட முகவர் நிலையங்களின் தரவுகளுக்கமைய பொதுவாக ஒரு சுற்றுலா முகவர் நிலையத்தின் பணிகளை விளக்கப்படம் - 04 மூலம் அறியலாம்.

விளக்கப்படம் 04 இற்கு அமைவாக, ஒரு முகவர் நிலையத்தில் பிரதானமாக 07 தொழிற்பாட்டு அலகுகள் காணப்படுகின்றன. இவை ஒவ்வொன்றும் ஒன்றுடன் ஒன்று தொடர்புடையனவாக காணப்படுகின்றன. அவை:

- சந்தைப்படுத்தல்: இவ் அலகில் உள்ளவர்கள் உள்நாட்டு சுற்றுலாத்தளங்கள், ஹோட்டல்கள், விடுதிகள் தொடர்பாகவும் குறித்த முகவர் நிலையங்களினூடாக பெற்றுக்கொள்ளக் கூடிய சேவைகள் தொடர்பாகவும் சமூக வளைத்தளங்கள் மற்றும் இணையம் என்றபற்றின் ஊடாக வெளிநாட்டு சுற்றுலாப் பிரயாணிகளை கவரக்கூடிய வகையில் விளம்பரப்படுத்தல் நடவடிக்கைகளை மேற்கொள்வர்.
- விற்பனை: 'Sales unit' இவ் அலகுகளில் இருப்பவர்களே சுற்றுலாப் பயணிகள் மற்றும் வெளிநாட்டு சுற்றுலா முகவர் நிலையங்களுடன் நேரடித்தொடர்பை மேற்கொண்டிருப்பர். இவர்களின் ஊடாகவே பணக் கொடுக்கல் வாங்கல் தொடர்பான தகவல் பரிமாற்றம் மேற்கொள்ளப்படும்.
- ஒதுக்கீடு செய்தல்: இவை ஒரு சுற்றுலா முகவர் நிலையத்தின் மிக முக்கிய பகுதியாகும். சுற்றுலாப்பயணிகளிற்கு தேவையான அனைத்து தங்குமிட வசதிகள், உணவு, மற்றும் போக்கவரத்து போன்ற அனைத்து தேவைகளையும் முற்கூட்டியே ஒதுக்கீடு செய்வது இவர்களது பணி. மேலும் 'Reservation unit' இல் இருப்பவர்கள் நேரடியாக விடுதிகள் மற்றும் ஹோட்டல்களுடன் தொடர்பை கொண்டிருப்பார்கள்.

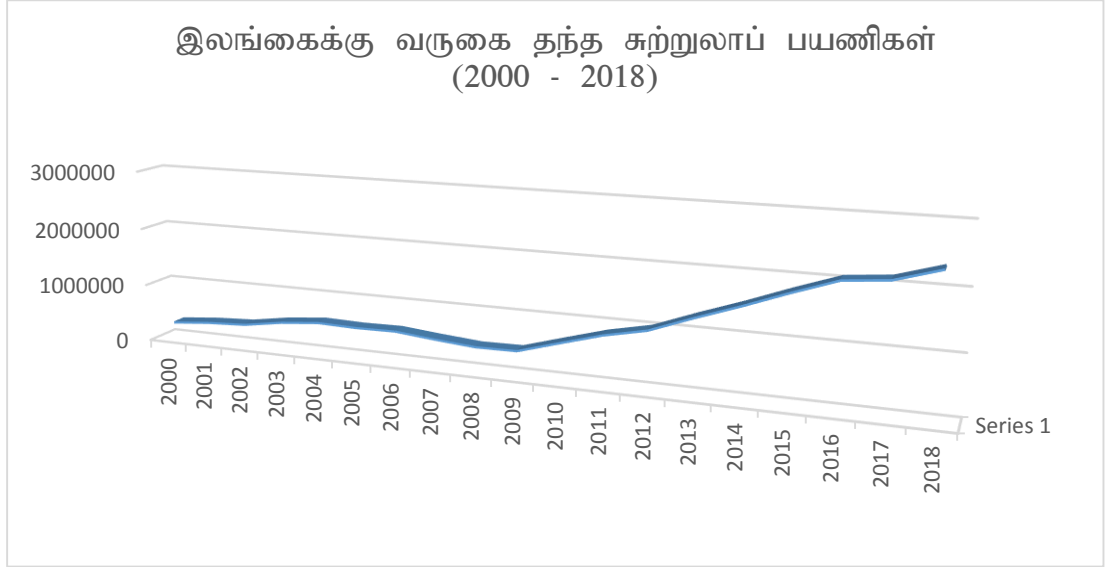


விளக்கப்படம் : 4 சுற்றுலாமுகவர் நிலையமொன்றின் தொழிற்பாடுகள்

மூலம்: ஆய்வாளன்

- கணக்கீட்டல் அலகு (Accounts unit): இவர்கள் பணக்கொடுக்கல் வாங்களுடன் தொடர்பான பணிகளை மேற்கொள்வர். சுற்றுலாப் பயணிகளிடமிருந்து பணம் பெற்றுக் கொள்ளல், தங்குமிடம், போக்குவரத்து போன்றவற்றிற்கு தேவையான பணத்தை வைப்பிலிடல் மற்றும் ஊழியர்களிற்கான சம்பளக் கொடுப்பனவுகளை மேற்கொள்ளல் போன்ற தொழிற்பாடுகளை மேற்கொள்கின்றன. அதேவேளை நிறுவனத்தின் வருடாந்த மற்றும் மாதாந்த லாபம், நட்டம் என்பவற்றையும் தொடர்ச்சியாக பகுப்பாய்வுக்கு உட்படுத்துகின்றன.
- முகாமைத்துவம் மற்றும் செயற்படுத்தல்: இவர்கள் ஒரு முகவர் நிலையத்தில் காணப்படும் இயக்குனர்களாவர். இவர்கள் தமது நிறுவனங்களின் தொழிற்பாடுகள் தொடர்பான முகாமைத்துவ செயற்பாடுகள் மற்றும் பல்வேறு செயற்பாடுகளை அமுல்படுத்தல் போன்ற பணிகளை மேற்கொள்வர். அதேவேளையில் நிறுவனத்தின் அனைத்து அலகுகளும் இவர்களிற்கு கீழேயே இயங்கும்.
- மனித வள முகாமையாளர்: இவர்கள் நிறுவனத்தில் பணிபுரியும் ஊழியர்கள் மற்றும் இயக்குனர்கள் போன்றோருக்கு இடையே பாலமாக இருந்து செயற்படக் கூடியவர்கள்.

ஒரு முகவர் நிலையமானது இங்கு குறிப்பிடப்பட்ட தொழிற்பாடுகளை, அவரவர் நிறுவனங்களில் காணப்படுகின்ற மனிதவலுக்கு ஏற்ப தனித்தனி அலகுகளாகவோ அல்லது ஒட்டுமொத்தமாகவோ செயற்படுத்துகின்றன. பொதுவாக ஒரு சுற்றுலா முகவர் நிலையமானது, மேலதிக சேவைகளை வழங்குதல் மற்றும் பிரயாணிகளிற்கு மனநிறைவான பூரணமான சேவைகளை வழங்குதல் போன்றவற்றில் காணப்படும் ஏற்றத்தாழ்வுக்கு இணங்கவே ஒன்று மற்றொரு நிறுவனத்திலிருந்து மாறுபடுகின்றது எனலாம்.



விளக்கப்படம் - 5 : 2000 தொடக்கம் 2018 வரையான காலப்பகுதிகளில் இலங்கை வருகை தந்த வெளிநாட்ட சுற்றுலாப்பயணிகளின் விபரம் (மூலம்: [www.slttda.lk](http://www.slttda.lk))

மேற்கொள்ளப்பட்ட ஆய்வுக்கு அமைய, கடந்த 20 ஆண்டுகளில் இலங்கைக்கு வருகை தந்த மொத்த சுற்றுலாப் பயணிகளின் விபரங்கள் விளக்கப்படம் 05 இல் காணப்படுகின்றது. அதில் கடந்த 2 தசாப்தங்களில் இலங்கைக்கு வருகை தந்த சுற்றுலாப் பயணிகளின் எண்ணிக்கை காட்டப்பட்டுள்ளது. இதற்கமைவாக 2000 ஆம் ஆண்டு இலங்கைக்கு வருகை தந்த மொத்த சுற்றுலாப்பயணிகளின் எண்ணிக்கையானது (293,170) அதனையடுத்த காலப்பகுதிகளில் படிப்படியாக வளர்ச்சியடைந்த போதிலும் 2009 ஆம் ஆண்டு வரையில் மிதமான வளர்ச்சிப்போக்கையே காட்டுகின்றது. இதற்கு பிரதான காரணம் நாட்டில் காணப்பட்ட பயங்கரவாத நடவடிக்கையாகும். ஆனால், 2009 ஆம் ஆண்டில் யுத்தம் முடிவுக்கு கொண்டுவரப்பட்டதை அடுத்து, இலங்கையின் சுற்றுலாத்துறை பாரிய வளர்ச்சி ஏற்பட்டுள்ளது எனலாம்.

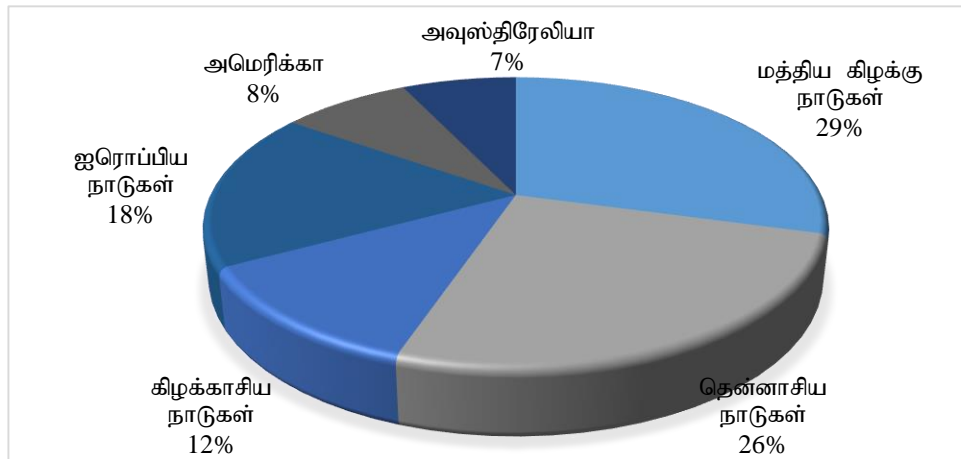
இலங்கை சுற்றுலா அபிவிருத்தி அதிகாரசபையின் கருத்துக்கு அமைய, 2017 ஆம் ஆண்டு வெளிநாட்டு சுற்றுலாப் பயணிகளின் எண்ணிக்கை 2,116,407 ஆகும். இவ்வாறு வளர்ச்சியடைந்த சுற்றுலாத்துறை காரணமாக இலங்கை அரசு வருடாந்தம் அதிக வருவாயைப் பெற்றுக் கொள்கின்றமை குறிப்பிடத்தக்கது. அந்தவகையில், 2008 ஆம் ஆண்டு வெறுமனே 37,094 மில்லியன் ரூபாய் வருவாயைத் தந்த சுற்றுலாத்துறையானது, 2017 ஆம் ஆண்டு 598,356 மில்லியன் ரூபாய் வருவாயை ஈட்டித்தந்துள்ளமை குறிப்பிடத்தக்கது (Sri Lanka Tourism Development Authority, 2017). இவ்வாறு வளர்ச்சியடைந்து காணப்படுகின்ற இலங்கை சுற்றுலாத்துறையில் பல்வேறு பௌதிக மற்றும் மானிட காரணிகளின் செல்வாக்கு காணப்பட்ட போதிலும் சுற்றுலாத்துறை முகவர் நிலையங்களின் பங்களிப்பு மிக முக்கிய இடத்தை வகிக்கின்றது எனலாம். ஏனெனில் சுற்றுலாத்துறையில் பல்வேறு நிறுவனங்களின் பங்களிப்பு காணப்பட்ட போதிலும் முகவர் நிலையங்கள் நுகர்வோர் தேவையை நேரடியாக அறிந்து செயற்படுவதனால் அவற்றிடம் வலுவானதொரு சக்தி காணப்படுகின்றது எனலாம்.



அட்டவணை – 01: நோக்கத்தின் அடிப்படையில் சுற்றுலாப் பிரயாணிகளின் வருகை - 2018

சுற்றுலாப் பயணிகளின் வகை	வீதம் (%)
குடும்ப சுற்றுலா	67
சுற்றுலாக் குழுக்கள்	11
இளம் திருமணத்தம்பதிகள்	09
வர்த்தகர்கள்	06
சமய கலாசார வழிபாட்டாளர்கள்	04
ஓய்வு நாட்களை கழிக்க வருவோர்	2.25
கல்வி நடவடிக்கை	0.75
<b>மொத்தம்</b>	<b>100</b>

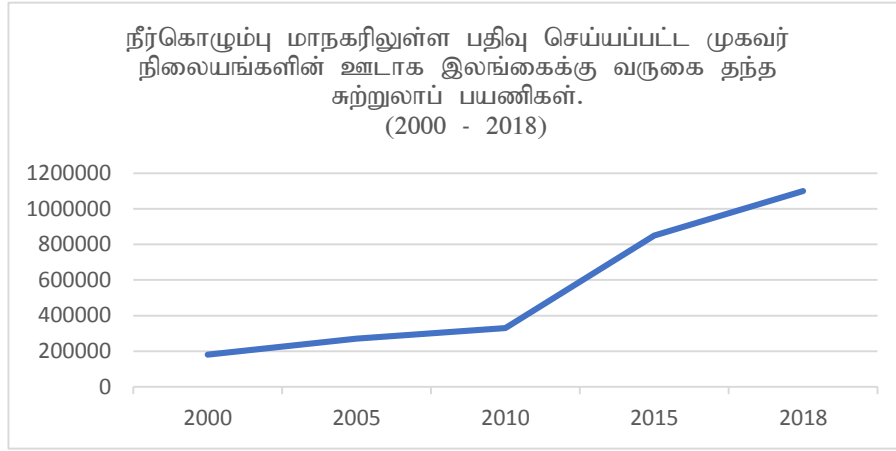
மேலும், அட்டவணை – 1 இல் இலங்கைக்கு 2018ஆம் ஆண்டு வருகைதந்த சுற்றுலா பிரயாணிகளை நோக்கத்தின் அடிப்படையில் வகைப்படுத்தி காட்டப்பட்டுள்ளது. அதில் பிள்ளைகள் சகிதம் குடும்பமாக விடுமுறையை கழிப்பதற்காக வருபவர்களின் வீதமானது மிகக் கூடுதலாகவுள்ளமை குறிப்பிடத்தக்கது. “அவ்வாறு குடும்பமாக வரும் சுற்றுலாப் பயணிகள் ஹோட்டல்களை விடவும் பங்களா அல்லது வில்லா (Villa) போன்றவற்றிலேயே வசிக்க விரும்புவர். ஆனால் வர்த்தக நோக்கங்களில் அல்லது ஏனைய நோக்கங்களுக்காக வருவோர் பெரும்பாலும் ஹோட்டல் அறைகளை விரும்புவர். எனவே அவரவர் தேவைகளையும் நோக்கங்களையும் அறிந்து சேவைகள் வழங்கவேண்டும்” என மாதிரியாக தெரிவு செய்யப்பட்ட சுற்றுலா முகவர் நிலையமான Figo holidays இன் ஒதுக்கீடு முகாமையாளர் (Reservation Manager) குறிப்பிட்டுள்ளார். ஒரு முகவர் நிலையமானது வெறுமனே இடைநிலைத்தரகராக (Intermediate) மாத்திரம் செயற்படுவதில்லை. மாறாக சுற்றுலாப் பயணிகளின் மாறுபட்ட தேவைகளையும் நோக்கங்களையும் அறிந்து சேவைகளை வழங்குவதில் இடைமுக செயற்பாட்டை மேற்கொள்கின்றன. எனவே முகவர் நிலையங்களின் ஊடாக வருகின்ற சுற்றுலாப்பயணிகளின் தேவைகளை அந்நிறுவனங்கள் அறிந்து செயற்படுகின்றமை முக்கியமான விடயமாகும்.



விளக்கப்படம் - 6: நீர்கொழும்பு முகவர் நிலையங்களினூடாக வருகைதந்த சுற்றுலாப் பயணிகள் - 2018

(மூலம் : முகவர் நிலையங்களின் ஆண்டறிக்கை தொகுப்பு)

மேலும் இலங்கை வருகை தந்த சுற்றுலா பயணிகளைப் பொருத்தவரையில் பெருமளவானோர் இந்தியா, சீனா, பிரித்தானியா, ஜேர்மனி மற்றும் பிரான்ஸ் ஆகிய நாட்டவர்கள் ஆவர். விளக்கப்படம் - 6 இல் குறிப்பிட்டுள்ள தகவல்களிற்கு அமைய இலங்கைக்கு 2018 ஆம் ஆண்டில், ஆய்வுக்காக தெரிவுசெய்யப்பட்ட முகவர் நிலையங்களின் ஊடாக வருகைதந்த சுற்றுலாப் பயணிகளின் விபரம் வலய அடிப்படையில் குறிப்பிடப்பட்டுள்ளது. அதற்கமைவாக மத்திய கிழக்கு நாடுகளான கட்டார், சவுதி அரேபியா, குவைட், ஓமான் ஆகிய நாடுகளில் இருந்து சுமார் 29 சதவீதமானோர் வருகை தந்துள்ளனர். அதற்கு அடுத்த இடத்தில் காணப்படும் தென்னாசிய நாடுகளில் இந்தியா முதன்மையானதாக காணப்படுகின்றது. வலய அடிப்படையில் தென்னாசியா இரண்டாவது இடத்தில் காணப்பட்ட போதிலும் நாடுகள் அடிப்படையில் இந்தியாவில் இருந்து வருகை தந்தவர்களின் எண்ணிக்கையே அதிகமாகும். மேலும் இலங்கை சுற்றுலா அபிவிருத்தி அதிகாரசபையின் புள்ளிவிபரங்களிற்கு அமைய வெளிநாட்டு சுற்றுலாப் பயணிகளின் வருகையில் முன்னியில் இருப்பது ஐரோப்பிய நாடுகளாக இருந்த போதிலும், நீர்கொழும்பு முகவர் நிலையங்களின் ஊடாக ஐரோப்பிய நாடுகளைச் சேர்ந்தோர் 18 சதவீதமானவர்களே வருகை தந்துள்ளமை குறிப்பிடத்தக்கது.



விளக்கப்படம் - 7 : நீர்கொழும்பு மாநகரிலுள்ள முகவர் நிலையங்களின் ஊடாக இலங்கைக்கு வருகை தந்த சுற்றுலாப் பயணிகளின் விபரம்.

(மூலம்: முகவர் நிலையங்களின் ஆண்டறிக்கை தொகுப்பு)

விளக்கப்படம் - 7 இல் நீர்கொழும்பு மாநகரில் காணப்படுகின்ற சுற்றுலா முகவர் நிலையங்களின் ஊடாக வருடாந்தம் வருகை தந்த சுற்றுலாப் பயணிகளின் எண்ணிக்கை தொடர்பான தகவல்கள் குறிப்பிடப்பட்டுள்ளன. முகவர் நிலையங்களால் வழங்கப்பட்ட ஆண்டறிக்கை பகுப்பாய்விற்கு உற்படுத்தப்பட்டமைக்கு அமைய 2010 ஆம் ஆண்டிற்குப் பின்னரான காலப்பகுதியில் குறிப்பிட்ட நிறுவனங்களின் ஊடாக வருகை தந்த சுற்றுலாப்பயணிகளின் எண்ணிக்கை சடுதியாக அதிகரித்துள்ளமையை விளக்கப்படம் 7 காட்டுகின்றது. இதற்கு பல்வேறு காரணிகளின் செல்வாக்கு காணப்பட்ட போதிலும் இலங்கை சுற்றுலா அபிவிருத்தி அதிகாரசபை 2007 ஆம் ஆண்டு உருவாக்கப்பட்டமை பிரதான காரணியெனலாம். எனவே அதனைத் தொடர்ந்து வந்த காலப்பகுதிகளில் இலங்கைக்கு வருகைதந்த சுற்றுலாப்பயணிகளின் எண்ணிக்கையில் துரித வளர்ச்சி காணப்படுகின்றமையானது சுற்றுலா முகவர் நிலையங்களின் பாரிய பங்களிப்புடன் இடம்பெற்றுள்ளமைக்கு சிறந்த எடுத்துக்காட்டாகும். ஏனெனில் இலங்கை சுற்றுலா அபிவிருத்தி அதிகாரசபையின் குறிக்கோள்களில் ஒன்று, வினைத்திறனானதும் கவர்ச்சிகரமானதுமான சுற்றுலா சேவைகளை வழங்குவதை ஊக்குவிப்பதாகும். எனவே இச்சேவைகளை இலங்கையில் காணப்படும் சுற்றுலா முகவர் நிலையங்கள் முன்னின்று மேற்கொள்கின்றமை குறிப்பிடத்தக்கது.

நீர்கொழும்பு மாநகரத்தில் காணப்படகின்ற குறித்த 29 சுற்றுலா முகவர் நிலையங்களின் தரவுகளிற்கு அமைய நோக்குகின்றபோது 2000 ஆம் ஆண்டில் மொத்த சுற்றுலாப் பயணிகளின் மொத்த வருகையில் நீர்கொழும்பு சுற்றுலா முகவர்களின் பங்களிப்பு 3 சதவீதம் காணப்படுகின்றது. 2010 ஆம் ஆண்டைப் பொருத்தவரையில் 9 சதவீதமான பங்களிப்பை நீர்கொழும்பு மாநகரிலுள்ள முகவர் நிலையங்கள் வழங்கியுள்ளன. இதற்கு பிரதான

காரணிகளுள் ஒன்றாக சுற்றுலா முகவர் நிலையங்களின் எண்ணிக்கை அதிகரித்தமையை குறிப்பிடலாம். 2018 ஆம் ஆண்டை அடையும்போது 27 சதவீதமான பங்களிப்பு நீர்கொழும்பு மாநகரில் காணப்படும் குறித்த 29 சுற்றுலா முகவர்கள் ஊடாக கிடைக்கப்பெற்றுள்ளமை குறிப்பிடத்தக்கது.

### சுற்றுலா முகவர் நிலையங்கள் எதிர்நோக்கும் சவால்கள்

பொதுவாக இலங்கை சுற்றுலாத்துறை வளர்ச்சியில் சுற்றுலா முகவர் நிலையங்கள் பல்வேறு விதமான சவால்களுக்கு மத்தியிலேயே பாரிய பங்களிப்பை மேற்கொள்கின்றன. அவை:

- ✓ சுற்றுலாத்துறைசார் திட்டமிடல் மற்றும் அபிவிருத்திகளை மேற்கொள்ளல் போன்ற செயற்பாடுகளுக்கு போதிய மூலதனமின்மை.
- ✓ நவீன தொழில்நுட்பங்களை கையாள்வதற்கான ஆளணிப் பற்றாக்குறை.
- ✓ சந்தைப்படுத்தல் மற்றும் ஊக்குவித்தல் “Promote” நடவடிக்கைகளுக்கு அதிக நிதித்தேவை.
- ✓ பதிவுசெய்யப்படாத முகவர் நிலையங்களின் குறுக்கீடு.
- ✓ போட்டி நிறுவனங்கள் அதிகரித்தில்.
- ✓ உள்நாட்டில் அடிக்கடி நிலவும் கலவரங்கள்.

### 6. விதந்துரை

இலங்கை சுற்றுலாத்துறை வளர்ச்சியில் பாரிய பங்களிப்பை சுற்றுலா முகவர் நிலையங்கள் மேற்கொள்கின்ற போதிலும் அவை பல்வேறு சவால்களை எதிர்நோக்குகின்றன. இது வெறுமனே நீர்கொழும்பு மாநகரத்தில் மாத்திரமல்லாது இலங்கையின் ஏனைய பகுதிகளிலும் இவ்வாறான தடைகளை முகவர் நிலையங்கள் எதிர்நோக்குகின்றன. அந்தவகையில் குறிப்பிட்ட சவால்களை இனங்காண்பதோடு அவற்றை உரிய முறையில் நிவர்த்தி செய்வதன் மூலமே அம்முகவர் நிலையங்களை மேலும் ஊக்கப்படுத்தி உச்சபயனை அடைந்து கொள்ளக்கூடியதாக இருக்கும்.

- இலங்கையில் காணப்படும் அனைத்து சுற்றுலா முகவர் நிலையங்களையும் இலங்கை சுற்றுலா அபிவிருத்தி அதிகாரசபையின் கீழ் கொண்டுவருதல்.
- எதிர்காலத்தில் சுற்றுலா முகவர் நிலையங்களின் பங்களிப்பை மேலும் அதிகரிக்கும் பொருட்டு பல்வேறு ஆய்வுகள் மற்றும் அறிக்கைகளை உருவாக்குதல்.
- சுற்றுலா முகவர் நிலையங்களிற்கு தவணை அடிப்படையிலான நிதி உதவிகளை வழங்குதல்.
- சுற்றுலா முகவர் நிலையங்களின் பங்களிப்பிற்கு அமைய வருடாந்த விருதுகளை வழங்கி கௌரவித்தல்.
- சுற்றுலா முகவர் நிலையங்களில் பணிபுரியக்கூடிய ஊழியர்களிற்கு மாதாந்த கருத்தரங்குகள் நடாத்துதல் மற்றும் பயிற்சிகளை வழங்குதல். முக்கியமாக ஒன்றுக்கு மேற்பட்ட மொழிகளை பேசுவதற்கான பயிற்சிகளை வழங்கல்.
- சுற்றுலா முகவர் நிலையங்களிற்கும் விடுதி மற்றும் ஹோட்டல் முகாமையாளர்களிற்கும் இடையிலான ஒத்தழைப்பை விருத்தி செய்தல்.

### 7. முடிவுரை

இலங்கைக்கு அதிக வருவாயை ஈட்டிக்கொடுக்கும் துறையாக சுற்றுலாத்துறை காணப்படுகின்றது. மேலும் 2017ஆம் ஆண்டின் சுற்றுலா அபிவிருத்தி அதிகாரசபையின் அறிக்கைக்கு அமைய இலங்கை வாழ் மக்களில் நேரடியாக 156,369 பேர் சுற்றுலாசார் தொழில் நடவடிக்கைகளில் ஈடுபட்டுள்ளனர். அவர்களுள் 15,923 பேர் (10.2%) சுற்றுலா முகவர் நிலையங்களில் நேரடியாகவும் மறைமுகமாகவும் பணிபுரியக் கூடியவர்களாவர். இவ்வாறு விகிதாசார அடிப்படையில் பங்களிப்பை நோக்கும்போது சுற்றுலா முகவர் நிலையங்கள் சில தடைகளையும் தாண்டி முக்கிய இடத்தில் இருக்கின்றமை குறிப்பிடத்தக்கது. எனவே அவ்வாறான தடைகளை இழிவளவாக்குவதன் மூலம் எதிர்காலத்தில் மேலும் அதிக பங்களிப்பை சுற்றுலா முகவர் நிலையங்கள் ஊடாக பெற்றுக்கொள்ளலாம்.

உசாத்துணை

இணையத்தளம்:

- Carmen Pastiu, Andreea Muntean, Claudia Moisa, Silvia Majcan (2014). The Role of Travel Agencies in Tourism Developmet in Alba Country, Retrieved from <https://pdfs.semanticscholar.org>, Accessed on 25, Jun, 2018.
- Sri Lanka Tourism Development Authority, (2017). Annual Statistical report, Retrieved from [www.slttda.lk](http://www.slttda.lk), Accessed on 05, Jan, 2019.
- Sri Lanka Tourism Development Authority, (2018). Annual report of Sri Lanka Tourism, Retrieved from [www.slttda.lk](http://www.slttda.lk), Accessed on 05, Jan, 2019.
- UNWTO, (2010). What is Tourism?, Retrieved from [www.tugberkuguru.com](http://www.tugberkuguru.com), Accessed on 15, Aug, 2018.
- நீர்கொழும்பு பிரதேச செயலகம், (2014). ஆண்டு அறிக்கை, நீர்கொழும்பு பிரதேச செயலகப் பிரிவு.