

**இஸ்லாமும், கட்டடவியலும் : இலங்கைக் கட்டடக்கலை வரலாற்றில்
பேசப்படாத பழமையான காலி கோட்டை மீரான் பள்ளிவாசல்
அடிப்படையாகக் கொண்ட ஓர் ஆய்வு**

சப்னா. இக்பால்

தற்காலிக உதவி விரிவுரையாளர், நுண்கலைத்துறை, யாழ்ப்பாணப் பல்கலைக்கழகம், இலங்கை
safnaiqbal11@gmail.com

ஆய்வுச் சுருக்கம்

இன்றைய காலகட்டத்தின் பிரதான பிரச்சினைகளுள் ஒன்றாக இஸ்லாம் பற்றிய எழுத்துக்களின் அருந்தற்றன்மை காணப்படுகின்றது. இதனால் இஸ்லாம் பற்றிய புரிதல்கள் வாய்மொழிக்கதைகளானவே உள்ளன. இவற்றினுடைய இடைவெளிகள் வரலாற்று ஆதாரவியலில் இஸ்லாம் பற்றிய எடுத்துரைப்பியலை கேள்விக்குள்ளாக்கியுள்ளது. அவ்வகையே இஸ்லாமிய கட்டடங்களும் கலைவரலாற்றில் முக்கியம் பெறுகின்றன. கட்டடக்கலையின் அழகியலை அதன் சமூகப் பண்பாட்டுத் தேவைகளும் அதன் ஊடகம் மற்றும் தொழில்நுட்ப மாற்றங்களும் நிர்ணயிக்கின்றன. இஸ்லாமியக் கட்டடக்கலையும் அதற்கு விதிவிலக்கானதல்ல. அதன் சமய மற்றும் அதன் பண்பாட்டுப் பிராந்தியத் தேவைகளை அடிப்படையாகக் கொண்டு அவை உருவாகின்றன. இஸ்லாமிய மரபுரிமை பற்றிய தேடலில் கட்டடவியலின் தனித்துவமும் முக்கிய பங்காற்றுகின்றன. இவ்வகை கலையம்சமும், காலநீட்சியும் பொருந்தியவை பள்ளிவாசல்கள். அவற்றின் மீது கவனம் செலுத்தப்படாமைக்கான காரணம் தான் என்ன? வரலாறுகள் இவற்றை மறந்து பயணிக்கின்றனவா? கவனயீனமா? எழுத்துக்கள் இன்மையா? இவற்றோடு தொடர்புடையதாக இஸ்லாமிய அடிப்படைகளை மையமாகக் கொண்டு காலியின் பழமையான பள்ளிவாசலினை மையப்படுத்தி இன்றைய காலகட்டப் பிரச்சினையில் இஸ்லாமிய கலை வரலாற்றை வாசித்தலாக இவ் ஆய்வு அமைகிறது.

திறவுச் சொற்கள்: கட்டடக்கலை, காலி கோட்டை மீரான் பள்ளிவாசல்

01.அறிமுகம்

இன்றைய காலகட்டத்தின் பிரதான பிரச்சினைகளுள் ஒன்றாக இஸ்லாம் பற்றிய எழுத்துக்களின் அருந்தற்ற தன்மை காணப்படுகின்றது. இதனால் இஸ்லாம் பற்றிய புரிதல்கள் வாய்மொழிக்கதைகளானவே உள்ளன. அத்தோடு வரலாற்று ஆதாரவியல் இஸ்லாம் பற்றிய எடுத்துரைப்பியலை கேள்விக்குள்ளாக்கியுள்ளது. இதற்கமைவாக இஸ்லாமிய வரலாற்றை முன்மொழிதல் அவசியமாவதுடன் இவ்வரலாற்றை கட்டடக்கலைக்கூடாக அணுகுதலாக இவ் ஆய்வு அமைகிறது.

கட்டடக்கலையின் அழகியலை அதன் சமூகப் பண்பாட்டுத் தேவைகளும், அதன் ஊடகம் மற்றும் தொழில்நுட்ப மாற்றங்களும் நிர்ணயிக்கின்றன. இஸ்லாமியக் கட்டடக்கலையும் அதற்கு விதிவிலக்கானதல்ல. அதன் சமய மற்றும் அதன் பண்பாட்டுப் பிராந்தியத் தேவைகளை அடிப்படையாகக் கொண்டே அவை உருவாகின்றன. இஸ்லாமிய மரபுரிமை பற்றிய தேடலில் கட்டடவியலின் தனித்துவமும் முக்கிய பங்காற்றுகின்றன. இவ்வகை கலையம்சமும், காலநீட்சியும் பொருந்தியவை கட்டடங்கள் எனலாம். இஸ்லாமிய கட்டடக்கலைக்கு ஓர் சிறந்த எடுத்துக்காட்டு பள்ளிவாசல்கள் ஆகும். இலங்கையின் கட்டடவியலில் பள்ளிவாசல்கள் மீது கவனம் செலுத்தப்படாமைக்கான காரணம் தான் என்ன? வரலாறுகள் இவற்றை மறந்து பயணிக்கின்றனவா?

அல்லது எழுத்துக்கள் இன்மையா? இவற்றோடு தொடர்புடையதாக இஸ்லாமிய அடிப்படைகளை மையமாகக் கொண்டு காலியின் பழமையான பள்ளிவாசலினை மையப்படுத்தி இக்கட்டுரை நகர்கிறது.

02.இஸ்லாமும், கட்டடக்கலையும்

அழகியல், கலை என்னும் போது அவை ஜம்புலன்களினால் உந்தப்படும் தன்மை கொண்ட மனித உணர்வுகளில் அடியாகத் தோன்றுகின்ற ஒன்றாகும். மனிதனது நெருக்கடியான வாழ்வைத் தளர்த்த உள ரீதியான அமைதியைக் கொடுக்கக்கூடிய சக்தி அழகியலுக்கு உண்டு. இஸ்லாமும் அழகியலை நயக்கும் மார்க்கமாகவே காணப்படுகின்றது. ஒவ்வொரு நாகரீகத்திற்கும், பண்பாட்டிற்கும் அவற்றுக்கே உரிய சிறப்புப் பண்புகள் உண்டு. அவற்றைக் கொண்டே அந்நாகரீகங்கள் சார்ந்த கலைகள் இணங்காணப்படுகின்றன. அவ்வகையே இஸ்லாமிய கட்டடக்கலைகளும் பல்வேறு செல்வாக்கின் கீழ் தோற்றம் பெற்றன. ஆனால் அவை பற்றிய வரலாறுகள் பேசப்படல் என்பது மிக அரிது.

மனிதன் நிலைப்பேறு அடையும் போது சமூக பொருளாதார உறவுகள் வளர்ச்சியடைகின்றன. இச்சமூக அரசியல் பொருளாதார வாழ்க்கைக்கான கருவிகள் பயன்பாடுகள் தோற்றுவிக்கின்றன. இவ்வழியே வழிபாட்டிடம், போருக்கான மைதானம், மாளிகை, புதைகுழி போன்றன கட்டடக்கலைக்கான உதிரிகளாக வளர்ச்சி பெறுகின்றன. இவை தனக்கான தொழிற்பாட்டை தனித்தனியாகவும் மேற்கொண்டு வருகின்றன. நம்பிக்கைகள், ஐதீகங்கள், பண்பாடுகள், பழக்கவழக்கங்கள் என்பன கட்டடக்கலையில் மிகுந்த செல்வாக்கைச் செலுத்துகின்றன. இந் நம்பிக்கைக் கோட்பாடுகளுக்கும் நாகரிகங்களுக்கும் தொடர்புகள் உண்டு. ஒவ்வொரு நாகரிகத்துக்கும் அதன் பண்பாடுகளுக்கும் அவற்றிற்கே உரிய சில சிறப்புப் பண்புகள் உள்ளன. அவற்றின் வழியே கலை வெளிப்பாடுகள் உருவாகின்றன.

அவ்வகையில், கட்டடக்கலை இஸ்லாமிய நம்பிக்கைக் கோட்பாடுகளுடன் ஊடாடியதன் காரணமாக வரலாற்றில் புதிய ஒரு கட்டடக்கலை போக்கை தோற்றுவித்துள்ளது. தனிமனிதனையும் இறைவனையும் நேரடியாக இணைப்பதாக உருவான இஸ்லாமியப் பண்பாட்டின் தாக்கம் அதன் கட்டிடக்கலையிலும் செல்வாக்குச் செலுத்தியுள்ளது. முஸ்லிம்கள் எப்பிரதேசத்தில் வாழ்ந்தாலும் அப்பிராந்தியங்களிற்கு உரித்தான உப கட்டடக்கலை அம்சங்களைக் கொண்டு வளர்ச்சி பெற்றன. உலகக் கட்டடக்கலை மரபுகளுக்கு இஸ்லாமிய நாகரிகம் அதன் தனிச்சிறப்பான பள்ளிவாசல் கட்டிட அமைப்பு மூலமும் சமயச்சார்பற்ற பொதுக் கட்டட அமைப்பு மூலமும் தனியாக அடையாளம் காணக்கூடிய வகையில் பங்காற்றியுள்ளது. இஸ்லாமியர்களது கட்டடக்கலை தனியடையாளத்தை எடுத்துக்காட்டும் உயர் நிர்மாணமாக பள்ளிவாசல்கள் விளங்குகின்றது. இவர்களது கட்டடக்கலை வளர்ச்சியில் ஆரம்ப களமாக விளங்குவது இதுவே ஆகும். மத்திய கிழக்கு நாடுகள், ஸ்பெயின், இஸ்பகான், இந்தியா போன்ற உலக நாடுகள் பலவற்றில் மத்திய காலத்திற்குரிய சிறந்த நுட்பமான கட்டடக்கலைகளாக இஸ்லாமியர்களின் கட்டடக்கலைகளே விளங்குகின்றன.

ஆரம்ப கால முஸ்லிம்கள் கட்டடங்களை எளிமையான வணக்கஸ்தலங்களாகவே நிர்மாணித்தனர். பின்னர் அவை விசாலமானதாகவும் அலங்காரவேலைப்பாடுகள் கொண்டதாகவும் மாற்றமுற்றதை வரலாற்றில் அவதானிக்க முடிகின்றது. ஆரம்பகாலப் பள்ளிவாசல்களைப் பொறுத்தவரையில், காண்பிய முலக்கூறுகளில் எளிமையானதாகவும் பின்னர் கூட்டுத்தொழுகை, சமூக, சமய அரசியல் போன்றவற்றை நடத்தும் இடமாக அமையப் பெற்றமையினால் அது சிக்கல் தனமானதாகவும் மாறலாயின. இஸ்லாமியக் கட்டடக்கலையென வளர்ச்சிபெற்ற இப்பள்ளிவாசலானது முஸ்லிம்களது சமூக, சமய, பொருளாதார வளத்தினை மதிப்பிட்டுக்காட்டும் ஓர் அளவுகோலாகவும் அமையப்பெற்றுள்ளமை குறிப்பிடத்தக்கதாகும்.

03.பள்ளிவாசல் கட்டடக்கலையின் தனித்துவமான கூறுகள்

பள்ளிவாசல் என்பதனை குறிக்கும் ‘மஸ்ஜித்’ எனும் அறப்புப் பதமானது ‘ஸஜ்தா’ எனும் மூலத்திலிருந்து தோன்றியதாகும். ஸஜ்தா என்ற சொல் ‘சிரம்பணிதல்’, ‘சாஷ்டாங்கம் செய்தல்’ போன்ற பொருள்களைக் கொண்டது. மஸ்ஜித் என்பதன் முதன்மையான சொற்பொருளாக ‘வணக்கஸ்தலம்’ காணப்படுகின்றது. பக்தி என்ற பொருளைக் கொண்ட ஸஜ்தா என்ற சொல்லிலிருந்து பிறந்த மஸ்ஜித் என்பதற்கு ‘பிரார்த்தனை செய்வதற்கான இடம்’ எனவும் பொருள் கொள்ளப்படுகின்றது. பள்ளிவாசல் கட்டடக்கலையினை பிரதானமாக மூன்று விடயங்களின் அடிப்படையில் வகைப்படுத்தி பார்க்க முடியும். அவை முறையே ஊடகம், அதன் தொழிற்பாடு, அதன் ஒருங்கமைவு போன்றனவாகும்.

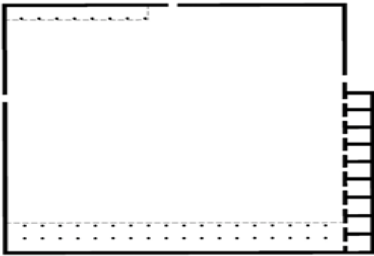
அவ்வகையே ஊடகத்தினை நோக்குகையில் மரபார்ந்த ஊடகங்களாக களிமண், செங்கல்,மரம்,கல் போன்றனவற்றைக் கொண்டு கட்டப்பட்ட பழையமையான மஸ்ஜித்களும் கைத்தொழில் புரட்சி, நவீனமயமாக்கலின் விளைவான கொங்ரீட், உருக்கு,கண்ணாடி,பிளாஸ்டிக் போன்ற ஊடகங்களின் வருகையினால் கட்டப்பெற்ற தற்கால மஸ்ஜித்களையும் இதற்கு உதாரணமாக எடுத்துக்காட்டலாம். களிமண்ணினாலான பள்ளிவாசல்கள் பெரும்பாலும் ஆபிரிக்காவில் காணப்படுகின்றன.

பள்ளிவாசல் கட்டட நுணுக்கங்கள், வடிவமைப்பு, ஒருங்கமைவு போன்றவற்றினை கொண்டு அவற்றை பொதுவாக மூன்று வரையறைக்குட்படத்தப்படுகின்றன. அவை முறையே

- திறந்த வெளியைக் கொண்ட மஸ்ஜித் அமைப்பு (Hypostyle Mosque)
- நான்கு வில் வளைவுகளினைக் கொண்ட மஸ்ஜித் அமைப்பு (Iwan Style Mosque)
- கும்மட்டத்துடனான மஸ்ஜித் அமைப்பு (Central Plan Mosque) போன்றனவாகும்.

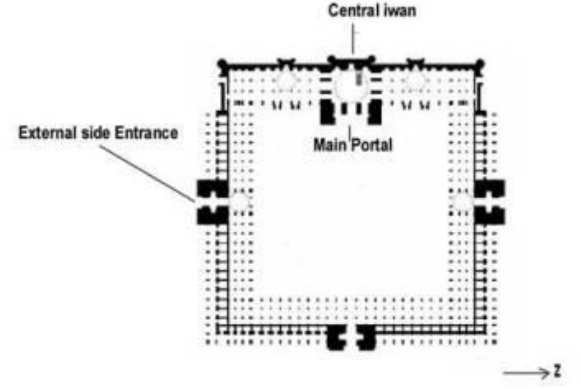
திறந்த வெளியைக் கொண்ட மஸ்ஜித் அமைப்பு

பெரிய திறந்து விடப்பட்டவாறான நடுமுற்றத்தையும் தூண்களினால் தாங்கப்பட்டவாரான, தட்டையான கூரையமைப்பினையும் தன் கூறாகக் கொண்டு அமையப் பெற்றதாகும் இவ் அமைப்பு. அரேபியா, தென்மேற்கு ஐரோப்பா, தென்னாபிரிக்கா போன்ற நாடுகளில் காணப்படுகின்ற மஸ்ஜித்கள் இவ் வகைமையை அடிப்படையாகக் கொண்டதாகும்.

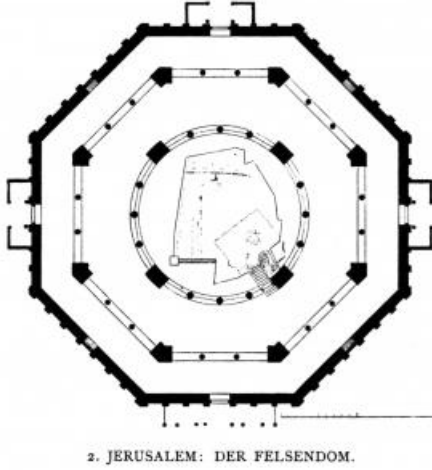


நான்கு வில் வளைவுகளினைக் கொண்ட மஸ்ஜித் அமைப்பு

மத்திய காலப்பகுதியில் அறிமுகப்படுத்தப்பட்டதே இவ்வகையாகும். கவிகையுடனான மாடப்பகுதியே Iwan என அழைக்கப்படுகின்றது. ஈரானில் அமையப் பெற்றுள்ள நினைவுக் கட்டடக்கலையில் காணப்படும் அப் பண்புக்கூறு மஸ்ஜித் கட்டடத்திற்குள் உள்வாங்கப்பட்டது. தொழுகைக்காக அணிவகுத்து நிற்கப் பயன்படுத்தப்படும் திறந்த நடுமுற்றப்பகுதியினைச் சுற்றி 4 iwanகள் அமையப் பெற்றிருக்கும். இதில் ஒன்று ஏனையவற்றினை விட பாரியதாகவும் மஸ்ஜித்தின் மி.:ராப்பிற்கு எதிர் முனையிலுள்ள நுழைவாயிலிலும் அமையப்பெற்றிருக்கும். ஏனையவற்றில் ஒன்று மி.:ராப் பகுதியிலும் மற்றைய இரண்டும் ஏனைய இரு பகுதியிலும் அமையப்பெற்றிருக்கும்.



கும்மட்டத்துடனான மஸ்ஜித் அமைப்பு



15ம் நூற்றாண்டு காலப்பகுதியில் ஒட்டோமர்களினால் அறிமுகப்படுத்தப்பட்டதாகும். தொழுகைக்காக அணிவகுத்து நிற்கும் நடுமுற்றப்பகுதியானது பாரிய குப்பாவினால் மூடப்பட்டவாறு காணப்படும். இப் பெரிய குப்பாவினை சூழ சிறிய அரைவட்ட வடிவான குப்பாகள் கொண்டுவரப்பட்டிருக்கும். இவற்றிற்கு சிறந்த உதாரணமாக இஸ்ரேலிலுள்ள ஜெருஸலத்தையும், மினராட்டுடன் கூடிய central dome இற்கு துருக்கியில் அமையப் பெற்றுள்ள மஸ்ஜித்களை உதாரணமாகக் குறிப்பிடலாம். இவ்வகையே பரவலாக பள்ளி வாசல் கட்டடங்கள் கட்டப்பட்டன.

04. காலி கோட்டை மீரான் பள்ளிவாசல்

இதன் பின்னணியிலே மேலைத்தேயத்தவரின் ஆட்சிப்பரப்பில் இஸ்லாமிய தனியடையாளம் பற்றி பேசும் இஸ்லாமிய கட்டடக்கூறுகளுடனும், மேலைத்தேய கட்டடவியலோடும் இணைந்த ஓர் வெளிப்பாடாக “காலிகோட்டை மீரான் ஜும்மாப்பள்ளிவாசல்” காணப்படுகின்றது. 1658 – 1798 (138 வருடம்) கிழக்கிந்திய கம்பனி ஆட்சி இலங்கையில் இடம் பெற்றது. இவர்கள் ஊடகத்தை அறிவு பூர்வமாக பயன்படுத்திக் கட்டடங்கள் அமைத்தனர். அவற்றுள் கோட்டைகள், தேவாலயங்கள், வீடுகள், பொதுக்கட்டடங்கள் என்பன முதன்மை பெற்றன. 1600 களில் கோட்டைகள் முக்கியம் பெறுகின்றன.



இராணுவத்தேவை, வர்த்தகம், பாதுகாப்பு இவை அமையப்பெற்றதுடன் ஊடகங்களாக, பவளப்பாறை, சுண்ணாம்புமணற்கல், பாற்கற்கள் கொண்டு அமைக்கப்பட்டன அவ்வாறு அமையப்பெற்றதே காலிகோட்டையும். இலங்கையின் தென்மேற்கு கரையோர கடற்கரையை ஆக்கிரமித்து அமைந்த பிரதேம் என்பதாலும் சர்வதேச கடற்பரப்பை கண்காணிக்கக்கூடிய தன்மை கொண்டதாலும் காலி

ஓல்லாந்தரிடையே முதன்மை பெற்றதுடன் அவர்களின் கலாசாரத்திற்கு ஏற்ப இந்நகரத்தை மாற்றிக்கொண்டனர். காலி வரலாற்றில் மேலைத்தேய செல்வாக்கு இருப்பது போல் அவர்களின் கலையம்சம் பொருந்திய கட்டடங்களும் ஏராளம். 150 வருடம் பழமையான Reformed Church, Al Saints Church என்பனவும் காணப்படுகின்றன. இவை பற்றிய ஆதாரங்கள் வரலாறுகளில் அதிகம். ஆயினும் அதே காலப்பரப்பில் வளர்ச்சி கண்ட 300 வருடம் பழமையான மீரான் பள்ளிவாசல் பற்றிய எழுத்துக்கள் என்றால் அது கேள்விக்குரியானதே.

“மீரா மஸ்ஜித் அழகிய கலங்கரை விளக்கம் மற்றும் இந்தியப் பெருங்கடலின் பரந்த காட்சியைக் கொண்டு காலி கோட்டையில் அமைந்துள்ளது. இது டச்சு சகாப்தத்தில் 1900 ஆம் ஆண்டின் முதல் ஆண்டுகளில் கட்டப்பட்டது”.

இதன் கட்டடவியல் முழுமையாக ஓல்லாந்தரின் பண்புகளையும் இஸ்லாமிய அடிப்படைக் கட்டடக் கூறுகளையும் கொண்டவை. கலங்கரை விளக்குக்கு அருகே பிரகாசிக்கும் இப் பள்ளிவாசல் ஆரம்ப இஸ்லாமிய வர்த்தகர்களுக்காக அமைக்கப்பட்டதாகக் கூறப்படுகின்றது. ஓல்லாந்த வீட்டுக்கட்டடவியலுடன் இணைந்த பகுதியில் கொண்டு வரப்பட்டுள்ளது. இலங்கை முஸ்லிம்கள் தொன்றுதொட்டு வர்த்தகத்துறையில் பிரபல்யமிக்கவர்களாகவும் சமய விடயங்களில் மிக அக்கறையுடையவர்களாகவும் இருந்துவந்துள்ளனர். இவர்களின் தொழில் வர்த்தகமாகக் காணப்பட்டன. குறிப்பாக 9ம் 10ம் நூற்றாண்டுகளில் வர்த்தகத்தில் வளமிக்கவர்களாக திகழ்ந்தனர். இக் காலப்பகுதியில் மத்தியகிழக்கு கடலோடிகள் இலங்கைக்கு விஜயம் செய்தனர். வர்த்தகப் பொருட்களான வாசனைத்திரவியங்கள் மாணிக்கக் கற்கள், முத்துக்கள் மற்றும் யானை, யானைத்தந்தம், ஏலம், கருவா போன்றவற்றினை நோக்கியதாக இருந்தன. இரத்தினக்கல் வியாபாரம் பெரும்பாலும் முஸ்லிம்களின் கையிலே காணப்பட்டன. மேலும் உள்நாட்டு வியாபாரம் முஸ்லிம்களின் கையிலே இருந்தன. தனது சமய கிரிகைகளை நிறைவேற்றவென அதற்கான இடங்களினை ஒதுக்கி தொழுகை போன்ற கடைமைகளில் ஈடுபட்டனர். இவ்வகையே ஓல்லாந்தருடன் அவர்களுக்கான தொடர்பு இப்பள்ளிவாசலன் எழுச்சிக்கு காரணமாகியது.



ஓல்லாந்தர் கட்டடக்கலையின் தனித்துவம் அனைத்துக்கட்டடக்கூறுகளிலும் பிரதிபலிக்கின்றன. வில் வளைவு முகப்பு, தூண்கள், படியமைப்புடன் கூடிய வாயில், அகன்ற விறாந்தையமைப்பு, அரைவட்டவளைவுகள், தாங்குதூண்கள், விளக்குத்தாங்கிகள் போன்றவற்றைக் குறிப்பிடலாம். இஸ்லாமிய கட்டடக்கூறுகள் இப்பள்ளிவாசலில் ஓல்லாந்தர் கலையம்சங்களுடன் இணைந்து கொண்டு வரப்பட்டுள்ளன.

ஐவேளைத் தொழுகைக்காக மக்களினை திரளாக ஒன்று சேர்க்கக்கூடிய இடமாகவும் அவர்களது கலாசாரப் பரிவர்த்தனைக்குரிய இடமாகவும் கருதப்பட்டமையால்



01. 'திறந்த முற்றப்பகுதி' (open courtyard) என்பது கட்டடத்தின் முக்கியமான பகுதியாக காணப்படுகின்றன.

02.மிஃராப் (Mihrab)

இஸ்லாமியர்களின் இறுதித் தூதரான முஹம்மத் நபி (ஸல்) அவர்கள் மக்கா வாழ்க்கையனைத் துறந்து மதீனாவில் குடியேறும் போது தனது வணக்கத்தினை திறந்த வெளியில் நின்று தொழுகையினை நடாத்தி வந்தனர். இப்போது புராதன மஸ்ஜித்தாக விளங்கிய ஜெருஸலதில் அமைந்துள்ள அல்-அக்ஷா மஸ்ஜித்தை நோக்கி நின்று தொழுது கொண்டுவந்தார்கள். மக்காவின் கஃபா வினை நோக்கியதாக தொழ வேண்டும் என இறைக் கட்டளை விடுக்கப்பட்டதாகவும், அதனைத் தொடர்ந்து தெற்கு நோக்கி நின்று தொழுகையை நடாத்துவதாகவும் அது உருவாகியது. அன்று முதல் முஸ்லிம்கள் எப்பிரதேசத்தில் இருந்தாலும் கஃபா திக்கை நோக்கியே தொழ வேண்டும் என இஸ்லாமியர்கள் நம்புகின்றனர். இத் தொழும் திசையை 'கிப்லா' என அழைப்பர். திக்கை காட்டி நிற்கும் மாடச்சுவரே மிஃராப் என அழைக்கப்படும். இப் பகுதியில் நின்றே இமாம் தொழுகையினை நடாத்துவார். இது அரைவட்ட வளைவு கொண்ட முகப்புடன் கொண்டுவரப்பட்டுள்ளது.



03.கவழ் (Ablution fountain)

பள்ளிவாசல் கட்டடக்கலையின் அடுத்த முக்கியமான காணப்படுகின்றது. தொழுகைக்காக செல்பவர்கள் கட்டாயம்



கூறுகளில் ஒன்றாக நீர்த்தொட்டி கை ,கால் ,முகங்களினைக் கழுவி சுத்தம் செய்துவிட்டு மஸ்ஜித்துக்கு நுழைதல் வேண்டும். இவ்வாறு சுத்தமாகுவதனை வழச் செய்தல் எனப்படும். தமிழில் புறச்சுத்தி செய்தல் எனப்படும். அதனால் மஸ்ஜித்தின் முன்மண்டப பகுதியில் அமையப் பெற்றிருக்கும். இது 300 வருடம் பழமையானது இன்று வரை பேணப்பட்டு வருவது குறிப்பிடத்தக்கது.

04.மிம்பர்(Mimbar)

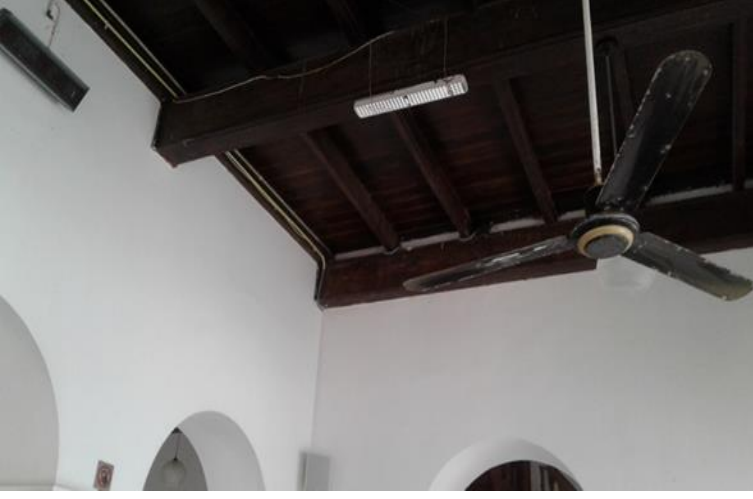
வெள்ளிக் கிழமையின் பகல் நேரத் தொழுகையான ஜும்ஆ தொழுகையின் போதும், இரு பண்டிகைத் தினங்களின் போதும் இமாம் தனது பிரசங்கத்தினை இம் மேடையின் மேல் ஏறி நடாத்துவார். மிம்பர் எனும் குத்பா மேடையை நபிகளாரே முதன்முதலில் அறிமுகம் செய்து வைத்தனர் என நம்பப்படுகின்றது. முதன் முதலில் அறிமுகப்படுத்தப்பட்ட இம்மிம்பரானது ஈச்சமரக் குற்றியினாலே வடிவமைக்கப்பட்டது. ஆயினும் அது கட்டடக்கலையின் ஓர் அம்சமாகக் காணப்படவில்லை. பின்னர் உமையாக்களின் ஆட்சிக்காலத்தில் இம் மிம்பரானது பள்ளிவாயற் கட்டிடக்கலையின் ஒரு முக்கிய கூறாகக் கருதப்பட்டது. மரப்பலகை, இரும்பு, செங்கற்கள், சலவைக்கற்கள் போன்ற ஊடகத்தினைப் பயன்படுத்தி பல்வேறு வடிவங்களிலும் அளவுகளிலும் இவை அமைக்கப்பட்டன. புஸ்தாத் நகரிலுள்ள அம்ரிப்னுல் ஆஸ் பள்ளிவாசலில் முதன்முதலில் இவ் மிம்பர் கட்டடக்கலையின் ஒரு கூறாக



இணைத்துக் கொள்ளப்பட்டன. ஆரம்பத்தில் மரக்குற்றியாகக் காணப்பட்ட மிம்பர் பின்னர் படிக்கட்டுக்களாகவும், இடது வலது பக்கங்களில் கிரில், தூண்கள் போன்றவற்றுடன் மாற்றம் கண்டது.

இம்மிம்பரானது மேலைதேய படியமைப்புடன் அரைவட்டவளைவுகள், கொறிந்தியன்தூண்கள், தாங்குதூண்கள், கும்மட்டம், காற்றிடைவெளி வளைவுகளுடன் ஒல்லாந்தர்பாணியும், இஸ்லாமியக் கட்டடவியல் கூறுகளும் கலப்பு செய்வதாகக்





கொண்டுவரப்பட்டுள்ளன. 120 வருடத்திற்கு முன்னர் இப்பகுதி புதுப்பிக்கப்பட்டதாகவும் கூறப்படுகின்றது.

இம் மஸ்ஜித்தின் கட்டுமான அமைப்பை நோக்குமிடத்து இரண்டு மாடியமைப்பு கொண்ட கூரையமைப்பை கொண்டிருந்தது. முதலாவது மாடி ஆண்களுக்கானதாகவும், இரண்டாவது மாடி பெண்களுக்காகவும் கொண்டுவரப்பட்டுள்ளது. ஆனால் தற்போது இரண்டு அடுக்குள்ள கூரையாக இது மாற்றப்பட்டுள்ளது. மஸ்ஜித்தின் ஒருபுறம் விறாந்தை அமைப்பு கொண்டுவரப்பட்டுள்ளது. இவ் விறாந்தை அமைப்பானது ஒல்லாந்தர் கால விறாந்தையை ஞாபகமுட்டுவதாகக் காணப்படுகின்றது. மரத்திலான மறைப்புச்சட்டகம் கொண்டுவரப்பட்டுள்ளது. இப் பகுதியில் இமாழுக்கான ஓர் அறையும் காணப்படுகின்றது. இவ் அறையின் கதவானது மிகவும் அலங்கார வேலைப்பாடகளுடன் காணப்படுகின்றது.



உட்பகுதியில் தொழுகையை வழிநடாத்தும் நபர் நிற்பதற்கான பகுதியுடன் (மி.:ராப்புடன்) தூண்களுடன் கூடிய தொழுகை மண்டபமும் காணப்படுகின்றது. இவ் மஸ்ஜித்திற்குள் உள்நுழைந்ததும் மூன்று கவிகை வளைவுகள் காணப்படுகின்றன. நடுவில் அமையப்பெற்றுள்ள கவிகை வளைவானது, பிரதான வாயிலிற்கு நேராகக் காணப்படுகின்றது. இதற்கு இருமருகிலும் ஏனைய இரண்டு கவிகை வளைவுகள் காணப்படுகின்றன. இவ் இரண்டு கவிகைகளுக்கு நேராக ஒரு நிரையில் மூன்று தூண்கள் வீதம் இரு நிரைகள் காணப்படுகின்றன ஒவ்வொரு தூண்களிற்கும் நேராக பிரதான வாயிலை தவிர்த்து ஏனைய பக்கக்கதவுகள் காணப்படுகின்றன.

மேலும் மேலைத்தேய பண்புகளான செடில் பலகை , யன்னல்கள், கண்ணாடிப்பாவனை, தொங்கல் அலங்காரங்களும் கொண்டுவரப்பட்டுள்ளன. இஸ்லாமியர்களின் நம்பிக்கையின் பிரகாரம் சில அலங்கார வடிவமைக்களில் அரபு எழுத்தணி கொண்டுவரப்பட்டுள்ளது இவ் அரபு எழுத்தணி பள்ளிவாசலின் முன் முகப்பு, தொழும் திசையைக் காட்டும் மாடச்சுவர்(மி.:ராப்) போன்ற பகுதிகளில் இவ் அலங்காரத்தினைக் வெளிக்காட்டியுள்ளனர்.

கோடுகளினூடாக அமைந்த கேத்திர கணித உருக்களினை பயன்படுத்தி பலகை, செம்பு, சுவர், கூரை போன்ற தளங்களில் அழகுரும் வகையில் அலங்கார வேலைப்பாடுகளும்

கொண்டு வரப்பட்டுள்ளன. அக்கேத்திர கணித அலங்காரமானது உருவமற்ற அருப தனத்தினை



முன்மொழிவதாகவுள்ளன. இது சென்னெறிவாத மரபிலிருந்து எடுத்துக்கொள்ளப்பட்டதாகும். தொழில்நுட்பம், விஞ்ஞானம் வளரத்தொடங்கியதும் இஸ்லாமியக் கலையிலும் கட்டடக்கலையிலும் இப்பண்புகள் வரத்தொடங்கின. இக்கேத்திர கணித வடிவமானது சுவர், கூரைப்பகுதி, கதவு, கும்மட்டம், மற்றும் மினராத் போன்ற பகுதிகளில் வேலைப்பாடுகளோடு கொண்டு வரப்பட்டுள்ளன. இவ்வலங்காரக் கூறானது அரபு எழுத்தணிக்கலையினைப் போன்றும் பள்ளிவாசற் கட்டத்தினை அலங்கரிக்கும் அலங்காரக்கூறாக உள்வாங்கப்பட்டுள்ளமை குறிப்படத்தக்கதாகும். மேலும்

அரபு அலங்கார வேலைப்பாடுகளுக்கு தாவரங்களும் கருப் பொருட்களாகக் கொள்ளப்பட்டன. இலைகள், மரக் கொடிகள், மொட்டுக்கள், பூக்கள், பூங்கொடிகள் போன்றவற்றைக் கொண்டு அலங்கரிக்கப்பட்டுள்ளன. பள்ளிவாசல்கள், மாளிகைகள், மண்டபங்கள், குழியலறைகள் போன்றவற்றில் இத்தகைய அலங்காரங்கள் கொண்டு வரப்பட்டுள்ளன. இவை பற்றிய அறிதல்கள் இன்று வரை பேசப்படவில்லை. இது வரலாற்று எழுத்தியலுக்கு பெரும் சவாலாக மாறியுள்ளது.

05. முடிவுரை

இஸ்லாமியக் கட்டடக்கலை அதன் சமய மற்றும் அதன் பண்பாட்டுப் பிராந்தியத் தேவைகளை அடிப்படையாகக் கொண்டு உருவாகின்றன. இஸ்லாமிய மரபுரிமை பற்றிய தேடலில் கட்டடவியலின் தனித்துவமும் பெரும் பங்காற்றுகின்றன. இவ்வகை கலையம்சமும், காலநீட்சியும் பொருந்திய பள்ளிவாசல் மீது கவனம் செலுத்தப்படாமைக்கான காரணம் தான் என்ன? வரலாறுகள் இவற்றை மறந்து பயணிப்பதற்கான காரணம் தான் என்ன? கவனயீனமா? எழுத்துக்கள் இன்மையா? இவை பற்றிய எழுத்துக்களும் வரலாற்றில் இடம் பெறுதல் இன்றியமையாத ஓர் விடயமாகும்.

உசாத்துணை

1. <http://www.oxforddictionaries.com/definition/english/mosque> 07/10/2016
2. <http://islamic-arts.org/2012/islamic-architecture/>
3. http://www.metmuseum.org/toah/hd/geom/hd_geom.htm
4. <http://www.sciencedirect.com/science/article/pii/S2095263513000216>
5. அல் குர்ஆன்
6. அல்ஹதீஸ்
7. அல்ஹாஜ் மௌலவி அப்துர் ரஸ்ஸாக், எம்.ஏ. இஸ்லாமிய நாகரீகமும் கலாசாரமும். யாழ்ப்பாணப் பல்கரளீலைக்கழக முஸ்லிம் மஜ்லீஸ் வெளியீடு.
8. அனஸ், எம்.எஸ்.எம்.(2007). இலங்கையில் முஸ்லிம் நுண்கலை. கொழும்பு.குமரன் புத்தக இல்லம்
9. அமீன்,எம்.ஐ.எம்.(1996).முஸ்லிம்கள் வளர்த்த அழகியல் கலைகள்.இலங்கை.திஹாரி:நேஸ்மா பதிப்பகம்.
10. இதரீஸ், ஏ.பி.ஏம். மக்கள் இஸ்லாம். இஸ்லாமிக் புக் ஹவுஸ்
11. இலங்கை முஸ்லிம்களது வரலாறு,சோனகம் வெளியீடு.
12. காலிகோட்டை ஓர் அறிமுகம் - கையேடு
13. பேராசிரியர் பத்மநாதன், சி. இலங்கையில் வன்னிச் சிற்றரசுகள்: உற்பத்தியும் அபிவிருத்திகளும்.கொழும்பு குமரன் புத்தக இல்லம்.
14. பிறயன்பன்.(1962). கலையும் பண்பும். யாழ்ப்பாணம். கலைவாணி அச்சகம்

