

## வாழ்வாதாரத்தைப் பெற்றுக்கொள்வதில் மக்கள் எதிர்நோக்கும் பிரச்சினைகள்: சம்பூநகர் கிராமத்தை மையப்படுத்திய கள ஆய்வு

**Rifas A.H<sup>(1)</sup>, Aara M.N.N<sup>(2)</sup>, Aysha S.F<sup>(3)</sup>, Raisdeen R<sup>(4)</sup> and Misbah N.M<sup>(5)</sup>**

<sup>1</sup>Lecturer (Prob.), Department of Islamic Studies, Faculty of Islamic Studies and Arabic Language, South Eastern University of Sri Lanka

<sup>2, 3, 4 & 5</sup> Faculty of Islamic Studies and Arabic Language, South Eastern University of Sri Lanka  
ahrifas@gmail.com, nashathaara95m@gmail.com

### ஆய்வுச் சுருக்கம்

ஒரு மனிதன் தன் அன்றாட வாழ்க்கையில் அடிப்படைத்தேவைகளைப் பூர்த்தி செய்து கொள்வதற்கும் அதற்கான செலவீனங்களை எதிர்வு கொள்வதற்கும் மற்றும் தனக்கான நிலையான வாழ்வொன்றினை ஏற்படுத்துவதற்கும் வாழ்வாதாரம் தேவைப்படுகின்றது. அவ்வாழ்வாதாரம் இல்லாதபோது, அது அவனது அனைத்துத் துறைகளிலும் தாக்கத்தினை ஏற்படுத்துகிறது.

ஆய்வுப்பிரதேசமான சம்பூநகர் கிராமத்தில் குறித்த ஆய்வுப் பிரதேசத்தில் காணப்படுகின்ற வாழ்வாதாரப் பிரச்சினைகளை, சவால்களை கண்டறிதலை பிரதானமாகவும் குறிப்பிட்ட அம்மக்களின் வாழ்க்கை நிலை மற்றும் அம்மக்களின் அன்றாடத் தொழில் முயற்சிகளை கண்டறிதல் போன்ற நோக்கங்களைக் கொண்டு இவ்வாய்வு மேற்கொள்ளப்பட்டுள்ளது. இவ்வாய்வானது பண்புரீதியானதாகக் காணப்படும் அதேவேளை சுமார் 75 குடும்பங்களைக் கொண்ட முழுக்கிராமமும் ஆய்வுக்குறப்படுத்தப்பட்டது. இதன்போது நேர்காணல் மற்றும் அவதானம் என்பவற்றை மையமாகக் கொண்டு பெறப்பட்ட முதலாம் நிலைத் தரவுகள் Microsoft Excel மென்பொருளைப் பயன்படுத்தி விபரணப் பகுப்பாய்வு மூலம் பகுப்பாய்வு செய்யப்பட்டுள்ளது.

ஆய்வுப்பிரதேசத்தில் வாழும் அதிகமான மக்கள் அங்கவீனர்களாக உள்ளதால் இம்மக்களது வாழ்வாதார மேம்படுத்தலில் அது பாதிப்புச் செலுத்துகின்றது. ஒரு நாள்ப் பொழுதைக் கழிப்பதில் கூட இம்மக்கள் பெரும் சிரமங்களை எதிர் கொள்கின்றனர். திருப்தியற்ற உணவு, உடை, இருப்பிடம், குடிநீர் வசதிகள், போக்குவரத்து வசதிகள் மற்றும் தொழில் வசதி என்பவற்றுக்கு மத்தியில் அம்மக்களின் வாழ்க்கை தாண்டவமாடுகிறது. மருத்தவம், தொழில் வசதிகள் மற்றும் இரண்டாம் நிலைக் கல்வி போன்றவற்றைப் பெற வெளிப் பிரதேசங்களை நாடிச்செல்ல வேண்டிய நிர்ப்பந்தச் சூழல் காணப்படுகின்றது. இதனால் இவ்வாய்வுப் பிரதேசத்தில் வாழ்பவர்களின் வாழ்வாதாரமானது திருப்தியானதாக இல்லை என்ற முடிவிற்கு வரலாம். மேலும், இப்பணிக்கான பங்களிப்பினை அதிகரிப்பதற்கான ஆலோசனைகளையும் இவ்வாய்வு முன்வைக்கின்றது.

**திறவுச் சொற்கள்:** வாழ்வாதாரம், வருமானம், வறுமை, அடிப்படைத் தேவைகள் மற்றும் செலவீனம்

### அறிமுகம்

மனிதனின் அடிப்படை வாழ்வில் பொருளியல் என்பது இன்றியமையாத ஒன்றாகக் காணப்படுகிறது. ஏனெனில் மனிதனின் அடிப்படைத் தேவைகளை நிறைவேற்றுவதில் பொருளியல் பாரிய செல்வாக்கு செலுத்துகின்றது. எனவே தான் பொருளியலுக்கு பல்வேறு அறிஞர்கள் பல விதங்களில் பல கருத்துக்களைத் தெரிவித்துள்ளனர். பொருளியல் என்பது மக்கள் பயன்படுத்தும் அல்லது ஆக்கும் பொருட்கள் மற்றும் சேவைகள் மற்றும் உற்பத்தி பகிர்வு நுகர்வு என்பன பற்றி ஆராயும் சமூக அறிவியல் எனப்படுகின்றது.

எனினும் பொருளாதாரத்தின் தந்தை என அழைக்கப்படும் அடம் ஸ்மித் என்பவர் “பொருளாதாரம் என்பது செல்வத்தைப் பற்றிய ஓர் அறிவியல்” எனக் குறிப்பிட்டுள்ளார். இதனைத் தொடர்ந்தே பொருளியல் ஒரு தனி இயலாக வளர்ச்சியடையத் தொடங்கியது. அறிவியல் ரீதியான ஆய்வுமுறை பொருளியலிலும் காணப்படுவதால் பொருளியலையும் அறிவியல் என்கிறோம். சிறந்ததொரு வாழ்க்கைக்கான பௌதீகத் தேவைகளை நிறைவேற்றுவதற்காகத் தனிப்பட்ட ரீதியானதும் சமூக ரீதியானதுமான செயற்பாடுகளும் தீர்மானம் எடுத்தலுமே பொருளியலில் இடம்பெறும் பிரதான அம்சங்களாகும் (<https://m.facebook.com/permalink>).

எனவே, மனிதனின் வாழ்க்கைக்கு பொருளியலுடன் இணைந்த வாழ்வாதாரம் மிக முக்கியமான ஓர் அம்சமாகக் காணப்படுகின்றது. வாழ்வாதாரம் என்பது பிழைப்பு வாழ்க்கை முறை எனப் பொருள்படும். அதாவது நிம்மதியான வாழ்க்கை முறையினைக் கொண்டு நடாத்தும் பொருட்டு அதற்கான வருமானத்தை ஈட்டிக் கொள்வதற்குத் துணைநிற்கும் அத்தனை அம்சங்களும் வாழ்வாதாரமாகக் கொள்ளப்படுகின்றது ([www.shabdkosh.com](http://www.shabdkosh.com)). இங்கு மனிதனின் அன்றாடத் தேவைகளை நுகருதல் வாழ்வாதாரம் எனக் கொள்ளலாம். அடிப்படைத் தேவைகளான உணவு, உடை, உறையுள், மின்சாரம், நீர்வசதி, போக்குவரத்து மற்றும் கல்வி என இதற்குள் உள்ளடக்கலாம். இவற்றைப் பெற்றுக்கொள்வதில் உள்ள பிரச்சினைகள் காரணமாகவே இன்று உலகில் பல நாடுகளில் மக்கள் வறுமையில் வாடுகின்றனர். சோமாலியா, எதியோப்பியா போன்ற நாடுகளில் வாழும் மக்களின் நிலைமைகளை இங்கு உதாரணமாகக் கொள்ளலாம்.

மக்கள் தமது வாழ்வாதாரத்தை மேம்படுத்தும் நோக்கில் பல இன்னல்களுக்கு மத்தியிலும் வருமானத்தை நாடி அல்லும் பகலும் உழைக்கின்றனர். இவ்வாறு உழைக்கும் உழைப்பானது சகல மக்களுக்கும் தம் தேவைகளை நிறைவேற்றப் போதியளவு வருமானத்தை ஈட்டித்தரும் என உறுதியாகக் கூறிய முடியாது. சிலருக்கு திருப்திகரமான வருமானத்தையும் இன்னும் சிலருக்கு அதிருப்திகரமான வருமானத்தையும் ஈட்டிக்கொடுக்கும். குறிப்பாக கிராமப் புறங்களில் வாழும் மக்களே திருப்தியற்ற வருமானத்தினைப் பெற்றுக்கொள்கிறார்கள். இங்கு திருப்தியற்ற அளவில் வருமானம் ஈட்டும் மக்களே வறுமைக் கோட்டின் கீழ் தள்ளப்படுகின்றனர். இவ்விதம் தம் அன்றாடத் தேவைகளைப் பெற்றுக் கொள்வதில் இம்மக்கள் பல்வேறு சிரமங்களை எதிர்கொள்கின்றனர். அவற்றை இனங்கண்டு அப்பிரச்சினைகளுக்கான வழிமுறைகளைப் பெற்றுக் கொடுப்பதை நோக்காகக் கொண்டு இவ்வாய்வு மேற்கொள்ளப்படுகின்றது.

இவ்விதம் வறுமைக்கு உட்பட்டு பின்தங்கிய கிராமங்களில் ஒன்றுதான் சம்பூநகர் எனும் கிராமமாகும். இது அட்டாளைச்சேனையின் ஒரு கிளைப் பிரிவாகும். இங்கு 75 குடும்பங்கள் வசித்து வருகின்றதோடு 225 மக்கள் தொகையையும், 67 வாக்காளர்களையும் கொண்டுள்ளது. 103 ஆண்களும் 122 பெண்களும் காணப்படுகின்றனர் (அட்டாளைச்சேனை பிரதேச செயலகம், 2018). இவர்களது பிரதான ஜீவனோபாயமாக விவசாயமே காணப்படுகின்றது. இம்மக்கள் வருமானத்தைப் பெற்றுக் கொள்வதில் இன்னோரன்ன சிரமங்களை சந்தித்து வருகின்றனர். சுமார் 70 வருடங்களுக்கு மேல் துவங்கப்பட்ட இக்கிராமம் கல்வி தொழில் மருத்துவம் போக்குவரத்து எனப் பல்வேறு விடயங்களில் பின்தங்கிய நிலையிலேயே காணப்படுகின்றது

சம்பூநகர் மக்கள் விவசாயம் கூலி வேலை கால்நடை வளர்ப்பு போன்ற தொழில்களை நம்பி வாழ்க்கை நடத்துகின்றனர். எனினும் விவசாயமானது சிறுபோகம் பெருபோகம் அடிப்படையில் செய்யக் கூடியதாகவும் கூலிவேலையானது இடைக்கிடையே கிடைக்கக்கூடியதாகவும் காணப்படுவதனால் இத்தொழில்களை தொடர்ச்சியாக மேற்கொள்ள முடியாது. அதுமட்டுமன்றி இவர்களது வருமானம் மருத்துவத்திற்காகவே அதிகம் செலவிடப்படுகின்றது. இக்கிராமத்தில்

காணப்படும் பாடசாலையிலும் ஆரம்பக்கல்வியை மட்டுமே பெறக்கூடிய வசதி காணப்படுகின்றது. (அட்டாளைச்சேனை - 17 கிராமசேவகர்) கிராமத்திலிருந்து பிரதான வீதிக்குச் செல்ல எந்தவித போக்குவரத்து வசதிகளும் அற்ற நிலையில் அவதிப்படுகின்றனர். ஒருசிலரே சைக்கிள்களைக் கொண்டுள்ளனர். (களஆய்வு-2018)

### ஆய்வுப்பிரச்சினை

சம்புநகர்ப் பிரதேசத்தில் காணப்படுகின்ற மக்கள் தமது வாழ்வாதாரத்தை மேம்படுத்துவதில் பல இன்னல்களை எதிர்கொண்டுள்ளனர். இவ்வாய்வானது ஆய்வுப் பிரதேசத்தில் வாழ்கின்ற மக்களுடைய வாழ்வாதாரம் தொடர்பான பிரச்சினைகள் தொடர்பாகவே நோக்குகின்றது. இங்கு வாழ்பவர்கள் அனேகர் அங்கவீனர்களாகவும் அல்லது விஷேட தேவையுடையோராகவும், பின்தங்கியவர்களாகவும் காணப்படுகின்றனர். நகரப் பிரதேசத்திலிருந்து சுமார் 08 கிலோமீற்றர் தூரத்தில் வாழ்வதால் மற்றையவர்களை விட குறிப்பாக இந்தப் பிரதேசத்தில் வாழ்கின்ற மக்கள் எவ்வகையான பிரச்சினைகளை எதிர்கொண்டு வாழக்கூடிய தன்மை காணப்படுகின்றது? இதுவே எமது ஆய்வினுடைய பிரச்சினையாகக் கொள்ளப்படுகின்றது

### ஆய்வின் நோக்கம்

- குறித்த ஆய்வுப் பிரதேசத்தில் காணப்படுகின்ற வாழ்வாதாரப் பிரச்சினைகளை, சவால்களை கண்டறிதல்.
- குறிப்பிட்ட மக்களின் வாழ்க்கை நிலையினை அறிந்து கொள்ளல்.
- அம்மக்களின் அன்றாடத் தொழில் முயற்சிகளையும், வருமானம் ஈட்டக்கூடிய ஏனைய வழிமுறைகளையும் கண்டறிதல்.

### ஆய்வு வினாக்கள்

- ஆய்வுப் பிரதேசமான சம்புநகர் மக்கள் எதிர்கொள்கின்ற வாழ்வாதாரப் பிரச்சினைகள் எவை?
- குறித்த பிரதேசத்தில் உள்ள மக்களின் வாழ்க்கை மட்டம் எந்தளவில் காணப்படுகிறது?
- என்னென்ன வகையான தொழில் முயற்சிகள் சம்புநகர் பிரதேசத்தில் காணப்படுகின்றன?

### இலக்கிய மீளாய்வு

சந்திர குமார் மற்றும் சாமித்தம்பி (2011) ஆகியோரால் ஏறாவுர்ப்பற்று பிரதேச செயலகப்பிரிவிலுள்ள மாவடிவேம்பு - 2 மக்களின் வாழ்வாதார அபிவிருத்தி தொடர்பாக ஆய்வுக் கட்டுரை எழுதப்பட்டுள்ளது. இவ்வாய்வானது யுத்தத்தினால் பாதிக்கப்பட்டு மூலங்களை இழந்த நிலையில் அவர்களது வாழ்வாதாரத்தை எவ்வாறு அபிவிருத்தி செய்யலாம் என்பதை நோக்காகக் கொண்டு மேற்கொள்ளப்பட்டுள்ள ஆய்வில் ஆய்வுப்பிரதேச மக்களிடம் இருந்து வினாக்கொத்து, கலந்துரையாடல், பேட்டிமுறை மூலம் தரவுகள் சேகரிக்கப்பட்டு ஆய்வுக்குட்படுத்தப்பட்டுள்ளது. ஆய்வின் முடிவுகளின் படி மக்களின் தொழில்களைத் தொடர்ந்து செய்வதில் காணப்படுகின்ற பொருளாதாரப் பிரச்சினைகளும், தொழில்களுக்கு நவீன முறைகளைக் கையாள்வதில் விழிப்புணர்வு குறைபாடு, மற்றும் உட்கட்டமைப்பு வசதிகள் குறைபாடு என்பன கண்டறியப்பட்டுள்ளன.

எனவே, இவ்வாறான நிலையில் இக்கிராமத்தின் மக்களுக்கு புதிய வாழ்வாதாரத் தொழில்களை செயற்படுத்தி பயிற்சிகள் ஆலோசனைகள் விழிப்புணர்வுகள் வழிகாட்டல்கள் மேற்கொள்ளுதல் மற்றும் பொருளாதார வளங்களை இயன்றளவு பயன்படுத்தி வாழ்வாதாரத் தொழில்களினால் வீட்டு வருமானத்தை அதிகரிப்பதன் மூலம் வறுமையும் குறைவடையும் எனக் குறிப்பிட்டுள்ளனர்.

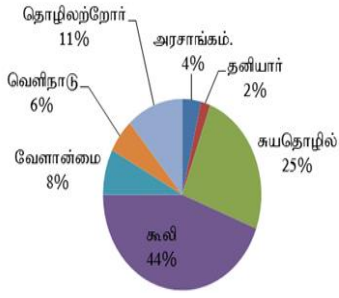
M. நிஸ்வான் மற்றும் S.N. விஜேசிங்கம் (2011) ஆகியோரால் மேற்கொள்ளப்பட்ட ஆய்வானது யுத்தத்திற்கு பின்னர் மீள்குடியேற்றப்பட்டோர் எதிர்நோக்கும் வாழ்வாதாரப் பிரச்சினைகள் சம்பந்தமாக யாழ்ப்பாண மாவட்ட வடமராட்சிக் கிழக்குப் பிரதேசத்தை மையமாகக் கொண்டு மேற்கொள்ளப்பட்டுள்ளது. யுத்தத்தினால் இடம்பெயர்ந்த மக்களுக்கான மீள்குடியேற்ற நடவடிக்கைகள் நடைபெறுகின்ற போதிலும் பாதிக்கப்பட்ட மக்கள் அனைவரும் வாழ்வாதாரத்தினை மீள்பெற்றுள்ளனரா என்பது தொடர்பில் அறிய வேண்டியிருந்தது. இவ்வாய்வானது வடமராட்சிக் கிழக்குப் பிரதேச மீள்குடியமர்த்தப்பட்ட மக்களின் வாழ்வாதாரப் பிரச்சினைகளை அறிதலை பிரதான நோக்கமாகக் கொண்டுள்ளது. இவ்வாய்வுக்கு முதலாம் இரண்டாம் நிலைத் தரவு சேகரிப்பு நுட்பமுறைகளைப் பயன்படுத்தி தரவுகள் சேகரிக்கப்பட்டுள்ளதுடன், மீள்குடியமர்த்தப்பட்ட இப்பிரதேச மக்களின் வாழ்வாதாரத்தை மீள்கட்டியெழுப்புவதற்கு உட்கட்டமைப்பு இருப்பிட தொடர்பாடல் வைத்தியசாலை வங்கிச்சேவை போக்குவரத்து போன்ற வசதிகள் நிறைவாக பூர்த்தி செய்யப்படாமையினால் மக்களின் வாழ்வாதாரத்தில் எதிர்மறையான விளைவுகளும் பின்னடைவுகளும் ஏற்பட்டுள்ளன என்பது இவ்வாய்விலிருந்து முடிவாகப் பெறப்பட்டுள்ளது.

இலங்கை தொகைமதிப்புப் புள்ளிவிபரத் திணைக்களத்தினால் 80 வது தசாப்தத்திலிருந்து இன்று வரை இலங்கையின் வறுமை தொடர்பான புள்ளி விபரங்கள் முன்வைக்கப்பட்டுள்ளது. இத்திணைக்களத்தினால் 2002ம் வருடத்தில் நடாத்திய குடித்தன வருமானம் மற்றும் செலவு தொடர்பான அளவீட்டின் தரவுகளை அடிப்படையாக வைத்து 2004 ம் வருடத்தில் இலங்கையின் உத்தியோகப்பூர்வமான வறுமைக் கோட்டினை வெளியிடுவதற்கு எடுத்த இந்நடவடிக்கையானது மையக்கூறாகும். இந்த உத்தியோகப்பூர்வமான வறுமைக்கோடானது கொழும்பு நுகர்வோர் விலைச்சுட்டெண்ணின் பிரகாரம் பணவீக்கத்தினை மாற்றமடையச்செய்த பின்னர் பலவித அளவீட்டுக் காலங்களில் இலங்கையின் வருமையினை அளவிடுவதற்காக உபயோகிக்கப்பட்டது.

இலங்கையின் வறிய மக்கள் மற்றும் வறுமையற்ற மக்கள் பிரிவுகள் என்பவற்றுக்கிடையிலான வாழ்க்கை நிலை மற்றும் சமூக பாதுகாப்பு நிலைகள் என்பவற்றை மையமாகக் கொண்டு பகுப்பாய்வு செய்து வரவு செலவு திட்டத்தினைத் தயாரிப்பதற்குத் தேவையான வறுமை சுட்டியனை வழங்கும் நோக்கமாகக் கொண்டு இவ்வெளியீடானது தொகைமதிப்புப் புள்ளிவிபரத் திணைக்களத்தின் மாதிரி அளவீட்டுப் பிரிவினால் தயாரிக்கப்பட்டுள்ளது. இதற்கான முக்கிய அடிப்படைத் தரவாக திணைக்களத்தினால் அண்மையில் நடாத்திய 2009-2010 குடித்தன வரவு மற்றும் செலவுக்கான அளவீடு காணப்படுகிறது.

2009-2010 ஆண்டின் அண்மித்த காலப்பகுதியினுள் வட மாகாணத்தில் ஏற்பட்ட நிலைமையின் பொருட்டு நபர்களை மீள்குடியமர்த்தும் நடவடிக்கைகளின் ஏற்பாடு நபர்களின் உண்மையான வசிப்பிடங்கள் உறுதிசெய்வதற்கு ஏற்பட்ட சிக்கல்கள் மற்றும் பூகோள ரீதியான மாதிரி அளவீட்டு சட்டங்களை அடையாளப்படுத்தும் சிக்கல்கள் என்பவற்றின் விளைவாக கிளிநொச்சி முல்லைத்தீவு மற்றும் மன்னார் போன்ற மாவட்டங்கள் தவிர்ந்த ஏனைய சால மாவட்டங்களை உள்ளடக்கிய விதமாக 2009-2010 வருடத்திற்கான குடித்தன வரவு மற்றும் செலவுக்கான அளவீடானது வெற்றிகரமாக நடத்தப்பட்டுள்ளது.

சம்பு நகர் மக்களின் தொழில் குறித்த தகவல்.



வரைபடம்: 1



Figure: 1 முந்திரிப்பருப்பு வருக்கும் பெண்

## ஆய்வு முறை

இவ்வாய்வானது சம்புநகர் கிராமத்தை ஆய்வுப் பிரதேசமாகக்கொண்டு பண்பு ரீதியாக மேற்கொள்ளப்பட்டுள்ளது. இவ்வாய்வுக்காக ஆய்வுப் பிரதேசம் முழுவதும் ஆய்வுக்கு உட்படுத்தப்பட்டு நேர்காணல், அவதானிப்பு மூலம் முதல் நிலைத் தரவுகள் சேகரிக்கப்பட்டன. இதில் 75 குடும்பங்களில் ஒரு சில குடும்பங்கள் ஆய்வுக்குட்படுத்தப்பட்ட 2018.06.22 தினத்தில் கள ஆய்வில் இடுபட்ட போது தங்களுடைய இருப்பிடங்களில் 06 குடும்பங்கள் இல்லாததன் காரணமாக தரவுகள் பெற முடியவில்லை.

மேற்குறிப்பிடப்பட்டவாறு சேகரிக்கப்பட்ட முதல்நிலைத் தரவுகளானவை விவரணப்பகுப்பாய்வு மூலம் பகுப்பாய்வு செய்யப்பட்டுள்ளது. இதற்காக MS Excel மென்பொருள் மூலம் வட்டவரைபு, நிரல் வரைபு போன்றவற்றைப் பயன்படுத்தப்பட்டுள்ளன.

## கலந்துரையாடல்களும் பெறுபேறுகளும்

சம்புநகர் மக்கள் விவசாயம் கூலி வேலை கால்நடை வளர்ப்பு போன்ற தொழில்களை நம்பி வாழ்க்கை நடத்துகின்றனர். எனினும் விவசாயமானது சிறுபோகம் பெருபோகம் அடிப்படையில் செய்யக் கூடியதாகவும் கூலிவேலையானது இடைக்கிடையே கிடைக்கக்கூடியதாகவும் காணப்படுவதனால் இத்தொழில்களை தொடர்ச்சியாக மேற்கொள்ள முடியாது. அதுமட்டுமன்றி இவர்களது வருமானம் மருத்துவத்திற்காகவே அதிகம் செலவிடப்படுகின்றது. இக்கிராமத்தில் காணப்படும் பாடசாலையிலும் ஆரம்பக்கல்வியை மட்டுமே பெறக்கூடிய வசதி காணப்படுகின்றது. (அட்டாளைச்சேனை – 17 கிராமசேவகர்).

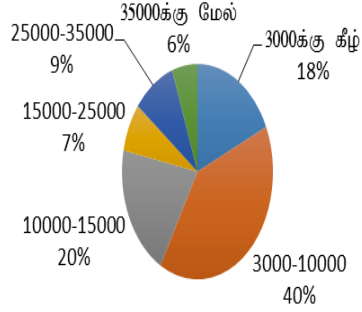
இவ்வாய்வில் சம்புநகர் கிராம மக்கள் பொருளாதாரத்தினை ஈட்டும் வழிமுறைகள் தொடர்பாக மேற்கொள்ளப்பட்ட நேர்காணலின் போது, அதிகமானவர்கள் கூலி வேலையினையும் இன்னும் சிலர் சுய தொழிலிலினையும் குறிப்பிட்ட சிலரே வேளாண்மை செய்யக்கூடியவர்களாகவும் காணப்படுகின்றனர். அதன்படி அவர்களின் அன்றாட பணியின் வடிவத்தினை இனம் கண்டு பின்வரும் வரைபடத்தின் மூலம் விளக்கப்படுகின்றது.

வரைபடம்: 1

மேற்காட்டப்பட்ட வரைபடத்தினை நோக்கும் போது கூலிவேலை செய்பவர்களே அதிகமாக காணப்படுவதுடன் (44%) ஏனையோர் அரசாங்கம், தனியார், வேளாண்மை மற்றும் சுயதொழிலில் ஈடுபடுவோராகக் காணப்படுகின்றனர். அரசாங்க மற்றும் தனியார் துறைகளில் தொழில் புரிவோர் தொகை குறைவாகவே காணப்படுகின்றது. சுய தொழில்களில் ஈடுபடுவோர் தையல், முந்திரிப்பருப்பு வருத்து விற்பனை மற்றும் சில்லரைக் கடை வைத்திருத்தல் போன்றவற்றில் ஈடுபடுகின்றனர்.

சம்பூநகர் மக்களின் மாதந்த வருமானமானது மிகவும் கீழ் தரத்திலேயே காணப்படுகின்றது. அதன்படி சம்பூ நகர் மக்களின் மாதாந்த வருமானத்தினை பின்வரும் வரைபடத்தின் மூலம் சுட்டிக்காட்டலாம்.

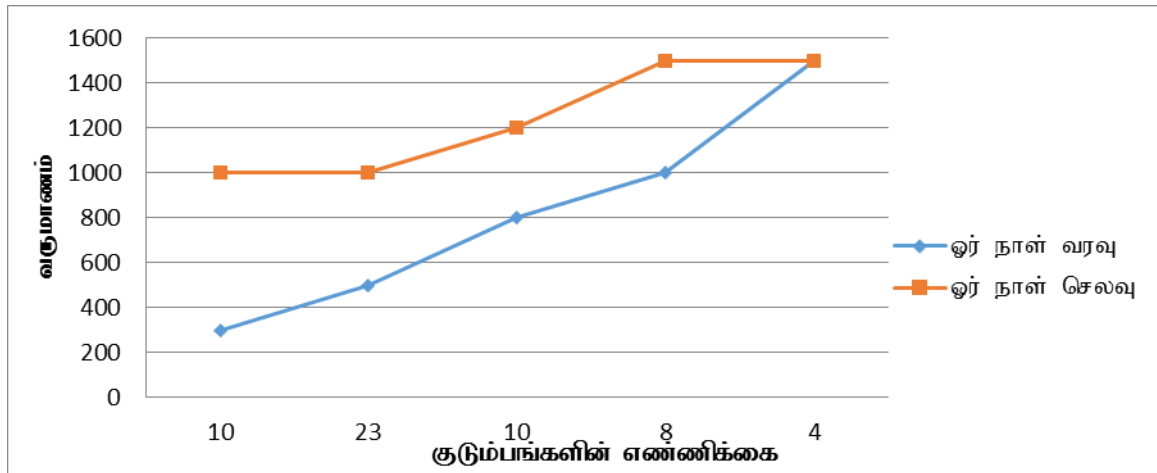
சம்பூ நகர் மக்களின் மாதாந்த வருமானம் தொடர்பான வரைபடம்



வரைபடம்: 2

மேற்படி வரைபடத்தை அடிப்படையாக கொண்டு அவர்களின் வருமானமானது அதிகளவு ரூ. 3000 - 10000 க்கு இடையில் அமைந்ததாகவே காணப்படுகின்றது. ரூ. 10000 - ரூ 15000 ற்கு இடைப்பட்ட வருமானத்தை 20 வீதமானவர்களும் ரூ.3000 ற்கும் குறைவான வருமானம் பெறுபவர்கள் 18 வீதமானவர்களும் காணப்படுகின்றனர்.

ஒரு நாள் பொழுதைக் கழிப்பதில் கூட இம்மக்கள் சிரமங்களை எதிர் கொள்கின்றனர். திருப்தியற்ற உணவு உடை இருப்பிடம் போக்குவரத்து தொழில் வசதி என்பவற்றைக் கொண்டு வாழ்க்கை நடாத்துகின்றனர். எனினும் அவர்களின் அன்றாட வருமானத்தினை விட செலவின் வீதமே அதிகமாக அமைந்திருந்ததை பின்வரும் வரைபடம் சுட்டிக்காட்டுகின்றது.



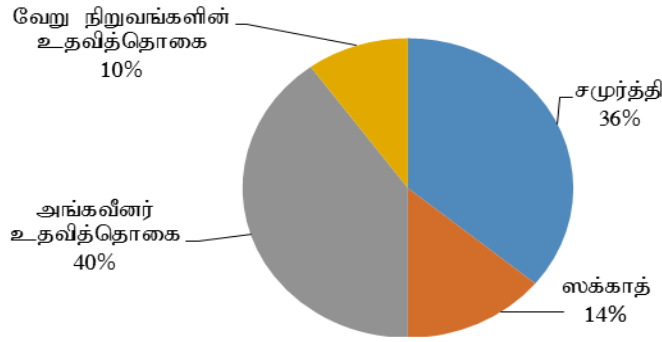
வரைபடம்: 3

சம்பூநகர் மக்கள் விவசாயம் கூலி வேலை கால்நடை வளர்ப்பு போன்ற தொழில்களை நம்பி வாழ்க்கை நடத்துகின்றனர். எனினும் விவசாயமானது சிறுபோகம், பெரும்போகம் அடிப்படையில் செய்யக்கூடியதாகவும் கூலிவேலையானது இடைக்கிடையே கிடைக்கக்கூடியதாகவும் காணப்படுவதனால் இத்தொழில்களை தொடர்ச்சியாக மேற்கொள்ள முடியாது. அதுமட்டுமன்றி இவர்களது வருமானம் மருத்துவத்திற்காகவே அதிகம் செலவிடப்படுகின்றது. ஏனெனில், இக்கிராமத்தில் அதிகமாக வசிக்கக் கூடியவர்கள் அங்கவீனர்களே! மருத்தவத்தைப் பெற வெளிப்

பிரதேசங்களை நாடிச்செல்ல வேண்டிய சூழல் காணப்படுகின்றது. கிராமத்திலிருந்து பிரதான வீதிக்குச் செல்ல எந்தவித போக்குவரத்து வசதிகளும் அற்ற நிலையில் அவதிப்படுகின்றனர். ஒருசிலரே மோட்டார் சைக்கிள்களைக் கொண்டுள்ளனர். இன்னும் சம்பூநகர் மக்களின் அன்றாட தேவைக்கான செலவுகளில் பிரதானமாக உணவுக்காகவும் போக்குவரத்துக்காகவுமே அதிகமாக செலவிட வேண்டிய தேவை அவர்களுக்கு உள்ளதாக அறிய முடிகிறது.

இதுவும் இம்மக்களது வாழ்வாதார மேம்படுத்தலில் பாதிப்புச்செலுத்துகின்றது. இக்கிராமத்தில் காணப்படும் பாடசாலையிலும் ஆரம்பக்கல்வியை மட்டுமே பெறக்கூடிய வசதி காணப்படுகின்றமையினை ஆய்வாளர்களால் அவதானிக்க முடிந்தது

சம்பூநகர் மக்கள் பெறும் உதவித்தொகையின் விபரம் தொடர்பானது

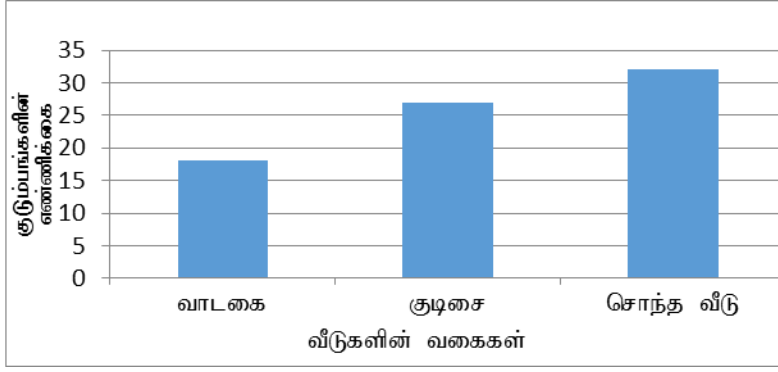


.வரைபடம்: 4

உழைப்பு அல்லாத சில உதவித்தொகைகள் அவர்களுக்கு அரசாங்கம் மற்றும் சில தனியார் மற்றும் ஸக்காத் நிதியங்களினால் வழங்கப்படுவதாக அவர்கள் தெரிவித்தனர். இருந்தாலும் அரசாங்கத்தினால் வழங்கப்படும் சமுர்த்தி தொகையானது குறிப்பிட்ட தொகையினருக்கே வழங்கப்படுகின்றது என்றும் குறிப்பிட்ட கால ஒழுங்கில் கிடைக்கப் பெறுவதில்லை என்றும் குறிப்பிட்டனர். மேலும் அரச சார்பற்ற நிறுவனங்களின் உதவித்தொகை குறிப்பிட்ட சிலருக்கே தொடர்ந்தும் வழங்கப்படுவதாகவும் கீழ் மட்டத்தில் உள்ளவர்கள் தொடர்ந்து புறக்கணிக்கப்படுவதாகவும் அவர்கள் தெரிவித்தனர். குறிப்பாக உதவித் தொகைகளை பங்கீடு செய்பவர்களால் சில சமயங்களில் அவை அபகரிக்கப்படுவதாகவும் அவர்கள் கவலை தெரிவித்தனர்.

எனவே, மேலுள்ள தரவுகளின் அடிப்படையில் பார்க்கும் போது சம்பூநகர் மக்கள் உதவித்தொகையினை பெற்றுக் கொண்டாலும் அதில் பூரண திருப்தியினை கண்டுகொள்ளவில்லை.

அதுமாதிரிமன்றி, சம்பூநகர்ப் பிரதேசத்தில் வாழும் மக்களின் இருப்பிடங்கள் பல்வகைப்பட்டிருந்ததை எம்மால் அவதானிக்க முடிந்தது. அவை வாடகை வீடுகள் குடிசை வீடுகள் மற்றும் சொந்த வீடுகள் என்ற வகைகளாகக் காணக்கிடைத்தது. 2008ம் ஆண்டில் அரசாங்கத்தினால் அமுல்படுத்தப்பட்ட அங்கவீனர்களுக்கான வீடமைப்புத்திட்டத்தினால் வீடுகளைப் பெற்றுக் கொண்டோர் அச்சொந்த வீடுகளில் குடி கொண்டுள்ளனர் (படம்-2). இன்னும் சிலர் பலகைகள் தகரங்கள் மற்றும் ஓலைகளைக் கொண்டு குடிசை வீடுகளை அமைத்து வாழ்கின்றனர்(படம்-1). இவ்வாறான ஒரு சில குடிசைகளில் ஒரே குடிசையில் சிறார்கள் உட்பட 10 தொடக்கம் 15 பேர் வரை ஒன்றாக வசித்து வருவதனையும் எம்மால் அவதானிக்க முடிந்தது. இது தவிர வீடுகள் அற்றோர் வாடகை வீடுகளிலும் வசிக்கின்றனர் (படம்-3). அந்த வகையில் 18 குடும்பங்கள் வாடகை வீடுகளிலும் 27 குடும்பங்கள் குடிசை வீடுகளிலும் 35 குடும்பங்கள் சொந்த வீடுகளிலும் வசித்து வருகின்றனர்.



வரைபடம்: 5



படம்-1

தகரத்தினாலான குடிசை வீடு



படம்-2

வீடமைப்புத் திட்டத்தினால் வழங்கப்பட்ட வீடு



படம்-3

வாடகை வீடு

### முடிவுரை

மக்களின் வாழ்க்கைத் தரத்தைக் கட்டமைப்பதில் வாழ்வாதாரம் இன்றியமையாத ஒரு காரணியாகக் காணப்படுகின்றது. இதனைப் பெற்றுக் கொள்வதிலும் நுகர்வதிலும் மக்கள் பல்வேறு சவால்களை எதிர்கொள்கின்றனர். அதிலும் பின்தங்கிய கிராமப்புறங்களில் வாழ்கின்ற மக்கள் இவ்வாழ்வாதாரத்தைப் பெற்றுக்கொள்வதில் இன்னோரன்ன பிரச்சினைகளுக்கும் முகங்கொடுக்கின்றனர். அந்தவகையில் அட்டாளைச்சேனை பிரதேச செயலகத்தின் கீழுள்ள சம்பூநகரானது பின்தங்கிய ஓர் கிராமமாகும். இவ்வாய்வுப் பிரதேசத்தில் வாழும் மக்கள் குறிப்பிட்ட ஒரு சில விடயங்களில் மாத்திரம் அல்லாமல் அனைத்து விடயங்களிலும் குறிப்பாக அடிப்படை பிரச்சினைகளான இருப்பிடம், போக்குவரத்து, நீர் வசதிகள் மற்றும் தொழில்வாய்ப்புக்கள் போன்ற விடயங்களில் அதிகமான கஷ்டங்களையும், சவால்களையும் சந்தித்தவர்களாகவே வாழ்கின்றார்கள்.

தங்களை வளப்படுத்திக் கொள்ள போதிய வளங்கள் இல்லாதது ஒரு பக்கம், இருக்கின்ற வளங்களை சரியாக பயன்படுத்தி அவற்றிலிருந்து உச்ச பயனை அடைந்து கொள்வது எப்படி என்ற வழிகாட்டல்கள் எதுவும் இல்லாமல் அவர்கள் இருப்பது இன்னொரு பக்கம் தமக்கான தேவைகள் என்ன அதனை எவ்வாறு நிவர்த்தி செய்வது என்று சொல்ல, அதற்காக என்ன உதவிகள் வேண்டும் என்பதைக் கூட சரியாக கேட்க தெரியாத அளவு பின்தங்கிய ஒரு சூழலிலே இக்கிராம மக்கள் வாழ்ந்து வருகின்றனர். அவர்களிற்கேற்ற வகையிலான தொழில் முயற்சிகள் அங்கு காணப்படாமையும் அவர்கள் பொருளாதார ரீதியில் பின்னடைந்துள்ளமைக்கு பிரதானமான காரணம் எனவும் கண்டறியப்பட்டுள்ளது.



இக்கிராமத்தில் காணப்படும் வாழ்வாதாரப் பிரச்சினைகளை இனங்கண்டு இம்மக்களின் வாழ்க்கை மட்டத்தினை அளவிடுவதோடு அம்மக்களின் தொழில் முயற்சிகளைக் கண்டறிந்து வருமானம் ஈட்டும் வழிமுறைகளை அடையாளப்படுத்துவதே இவ்வாய்வினூடாக மேற்கொள்ளப்பட்டது.

சம்பூநகர் மக்கள் தம் வாழ்வாதாரத்தை ஈட்டிக் கொள்வதில் பல்வேறு சிக்கல்களை எதிர் கொள்கின்றனர் என்பது கண்டறியப்பட்டுள்ளது. எனவே இவ்வாறான நிலையில் இக்கிராமத்தின் மக்களுக்கு புதிய வாழ்வாதாரத் தொழில்களை செயற்படுத்தி பயிற்சிகள் ஆலோசனைகள் விழிப்புணர்வுகள் வழிகாட்டல்களை மேற்கொள்ளல் மற்றும் பொருளாதார வளங்களை இயன்றளவு பயன்படுத்தி வாழ்வாதாரத் தொழில்களினால் வீட்டு வருமானத்தை அதிகரித்து வறுமையும் குறைவடைந்து இப்பிரதேச சமூக பொருளாதார செயற்பாடுகளில் முன்னேற்றத்தை ஏற்படுத்தலாம்.

### பரிந்துரைகள்

- இக்கிராம மக்களின் நிரந்தரமான வருமானத்தைப் பெறுவதனை இடிப்படையாகக் கொண்டு தொழில்பேட்டை (Factors) களை அமைத்தல் மெச்சத்தக்கது.
- சம்பூநகர் மக்கள் தங்களது நாளாந்த உழைப்பை அடிப்படையாகக் கொண்டு சுயதொழில்களான தையல் மட்பாண்டக்கைத்தொழில் கால்நடை வளர்ப்பு வீட்டுத்தோட்டம் போன்றவற்றினை செய்வதற்கு அரச மற்றும் அரச சார்பற்ற நிறுவனங்கள் உதவி செய்தல் வேண்டும்.
- இக்கிராமத்தில் மிகப் பிரதானமான பிரச்சினையாகக் காணப்படுகின்ற நீர்த்தட்டுப்பாட்டினை இல்லாமல் செய்வதற்கு உரிய நடவடிக்கைகள் கட்டாயம் எடுக்கப்படல் வேண்டும்.
- அரச மற்றும் அரச சார்பற்ற நிறுவனங்களால் வழங்கப்படும் உதவித்தொகையின் பெறுமதி அதிகரிக்கப்படல் வேண்டும். ஏனெனில் வாழ்க்கைச் செலவு அதிகமாகும்.
- சம்பூநகர் கிராமத்தில் வாழும் 85வீதத்திற்கும் அதிகமானவர்கள் அங்கவீனர்களாகவும் வறுமையில் திழைத்தவர்களாகவும் காணப்படுவதனால் இம்மக்கள் மீது அதிவிஷேட கவனம் செலுத்தப்படல் வேண்டும்.
- இக்கிராம மக்களில் சுத்தமான குடிநீரை (water supply) இதுவரை பெறாதவர்களுக்கு அதற்கான நடவடிக்கைகளை அட்டாளச்சேனை பிரதேச செயலம் ஊடாக அரசாங்கம் பெற்றுக் கொடுத்தல் வேண்டும்.
- இம்மக்கள் தொழில் செய்வதற்கு ஆர்வமாக இருப்பதனால் அவர்களுக்கு தொழில் முயற்சியான்மை தொடர்பான கருத்தரங்குகள் விழிப்புணர்வுகள் போன்றவற்றை மேற்கொள்ளல் வேண்டும்.

### உசாத்துணைகள்

1. சந்திர குமார், சாமித்தம்பி (2011), ஏறாவூர்ப்பற்று பிரதேச செயலகப்பிரிவிலுள்ள மாவடிவேம்பு-2 மக்களின் வாழ்வாதார அபிவிருத்தி தொடர்பான ஆய்வு, (<http://ir.lib.seu.ac.lk/hadle/123456789/1014>)
2. ரிஸ்வான் M., விஜேசிங்கம் S.N, (2011), யுத்தத்திற்கு பின்னர் மீள்குடியேற்றப்பட்டோர் எதிர்நோக்கும் வாழ்வாதாரப் பிரச்சினைகள் யாழ்ப்பாண மாவட்ட வடமராட்சிக் கிழக்குப் பிரதேசம் , (<https://pothikai.wordpress.com/category/>)
3. அட்டாளச்சேனை பிரதேச செயலக அறிக்கை (2018)

### நேர் காணப்பட்டவர்கள்

1. ஜி.பர், எஸ்., (2018), தொழில் தொடர்பான பிரச்சினைகள், நேர்காணல், 27.07.2018, சம்பூநகர்
2. ஸமீனா உம்மா J.F, (2018), குடிநீர்ப் பிரச்சினை , நேர்காணல், 27.07.2018, சம்பூநகர்.
3. சும்கதீன் M.M, (2018), போக்குவரத்துப் பிரச்சினை , நேர்காணல் , 27.07.2018, சம்பூநகர்.
4. வஸ்மா M.H.F ,(2018), சுயகைத்தொழிலின் தேவை , நேர்காணல் , 27.07.2018, சம்பூநகர்.
5. பல்லுல்லாஹ் M.R.M , (2018) உதவித் தொகைகள் , நேர்காணல் , 27.07.2018, சம்பூநகர்.