

முஸ்லிம் குடும்பங்களில் நிலவும் உள்ளகப் பிரச்சினைகள் - மட்டக்களப்பு தேர்தல் தொகுதியை மையப்படுத்திய ஒரு கள ஆய்வு

M.L.M. Helfan, M.I.M. Jazeel
Department of Islamic Studies
South Eastern University Of Sri Lanka
Mlhelfan@gmail.com, mjazeel@hotmail.com

ஆய்வுச் சுருக்கம்:

உள்ளக குடும்பப் பிரச்சினைகள் குடும்பச் சிதைவுக்கும், விவாகரத்தின் அதிகரிப்புக்கும் வழி கோலியுள்ளது. இந்தவகையில் இப்பிரச்சினைகள் தொடர்பான ஆய்வு அவசியமாகின்றது. மட்டக்களப்பு தேர்தல் தொகுதிக்குட்பட்ட முஸ்லிம் குடும்பங்களில் இடம்பெறும் உள்ளகப் பிரச்சினைகளையும், அவற்றின் காரணங்களையும் கண்டறிதலை இவ்வாய்வு நோக்கமாகக் கொண்டுள்ளது. பண்புர்தியான ஆய்வு முறையிலான இக்கட்டுரை ஆய்வுப் பிரதேசத்தில் குடும்பப் பிரச்சினைகளைக் கையாளுகின்ற அமைப்புக்களின் முக்கியஸ்தர்கள், இஸ்லாமிய நிறுவனங்களின் அதிகாரிகள் எனும் வகையில் 22 பேர்களிடமிருந்து பெறப்பட்ட நேர்காணலின் பகுப்பாய்வினையும் மேலும் ஆவணங்களின் மீளாய்வினையும் மையப்படுத்தியது. விவாகரத்தின் அதிகரிப்புக்கு குடும்பத்துள்ளான பிரச்சினைகள் முக்கிய காரணிகளாக அமைகின்றது. தகாத உறவு, போதைப் பொருள் பாவனை போன்ற நடத்தை சார்ந்ததாகவும், தொழில் வாய்ப்பின்மை, கடன் சுமை போன்ற பொருளாதாரம் சார்ந்ததாகவும், தகுதிச் சண்டை, பாலியல் பலவீனம், தீராதநோய் போன்றனவாகவும் உள்ளகப் பிரச்சினைகளின் தன்மையும், வகையும் காணப்படுகின்றது என்பது இவ்வாய்வின் பிரதான கண்டறிதல்களாகும். சமூக ஆர்வலர்கள், அமைப்புக்கள், குடும்ப ஆற்றுப்படுத்தலில் ஈடுபடுவோர் இவ்வாய்வினைத் துணையாகக் கொள்ளலாம்.

பிரதான சொற்பதங்கள்: மட்டக்களப்பு முஸ்லிம், முஸ்லிம் குடும்பம், உள்ளகப் பிரச்சினைகள், தலாக், பஸ்ஹ்.

ஆய்வுப் பின்னணி

குடும்பம் பிரதான சமூக நிறுவனங்களில் ஒன்று. இஸ்லாமிய நோக்கிலும் அது முக்கியத்துவமிக்க ஒன்றாகும். எனவே இஸ்லாத்தின் மூல ஆவணங்களான அல்குர்ஆன், அல் ஹதீஸ் என்பனவும் குடும்பக் கட்டமைப்பு, மேன்பாடு போன்றவற்றில் பெரிதும் கவனம் செலுத்துகின்றது. பெரும்பாலும், ஆண் பெண் ஆகிய இருவரின் ஒன்றிணைப்பின் மூலம் குடும்பம் தோற்றுவிக்கப்படுகின்றது. ஆகவே இவ்விருவரிடையே இடம்பெறும் குடும்பப் பிரச்சினைகள் அதிகரித்து குடும்பங்கள் சிதைவடைவதாக ஆய்வுகள் தெரிவிக்கின்றன (பௌசல், 2015). இலங்கையில் குடும்பப் பிரச்சினைகள் காரணமாக நாளொன்றுக்கு 400 விவாகரத்துக்கள் இடம்பெறுவதாகவும், அதில் கனிசமானவை திருமணம் முடிந்த ஆண்டிலேயே நிகழ்வதாகவும் சமூக சேவைகள் திணைக்களம் எச்சரித்துள்ளது (பௌசல், 2015). முஸ்லிம் குடும்பங்களிலும் இப்பிரச்சினைகள் விவாகரத்தின் வீதத்தை அதிகரிக்கச் செய்துள்ளது. கடந்த 5 வருடங்களில் காழி நீதிமன்றங்களில் விவாகரத்துக் கோரி மேற்கொள்ளப்படும் விண்ணப்பங்கள் இதற்கான சான்றாக உள்ளது. 2009 தொடக்கம் 2013 வரையான காலப்பகுதியில் 53,826 விவாகரத்திற்கான விண்ணப்பங்கள் காழி நீதிமன்றங்களில் சமர்ப்பிக்கப்பட்டுள்ளது என்பது குறிப்பிடத்தக்கது. மட்டக்களப்பு தேர்தல் தொகுதியில் முஸ்லிம்கள் கனிசமாக வாழும் பிரதேசங்களில் கணவன்-மனைவிக்கிடையிலான பிரச்சினைகள் அதிகரித்துச் செல்கின்றமையை காழி நீதிமன்றங்களில் விவாகரத்துக் கோரும் விண்ணப்பங்களின் வீதம் காண்பிக்கின்றன. எனவே இப்பிரதேசங்களில் குடும்பப் பிரச்சினைகள், அவற்றுக்கான காரணங்களையும் இவ்வாய்வு பரிசீலனைக்கு உட்படுத்துகின்றது (காழி நீதிமன்ற குறிப்பேடு, நேர்காணல்).

ஆய்வின் பிரச்சினை

மட்டக்களப்பு தேர்தல்தொகுதி முஸ்லிம் பகுதிகளில் இடம்பெறும் விவாகரத்துக்களின் காரணமாக பல்வேறு சமூக மற்றும் பொருளாதாரப் பிரச்சினைகள் ஏற்படுகின்றன. அப்பிரச்சினைகள் குடும்பங்களைத் தழுவியதாக அமைவதை அவதானிக்க முடிகின்றது.

ஆய்வின் நோக்கம்

மட்டக்களப்பு தேர்தல் தொகுதியில் வாழும் முஸ்லிம் குடும்பங்களின் கணவன் மனைவிக்கிடையில் இடம்பெறும் பிரச்சினைகள், அதற்கான காரணங்களைப் பரிசீலித்தல் இக்கட்டுரையின் பிரதான நோக்கமாகும்.

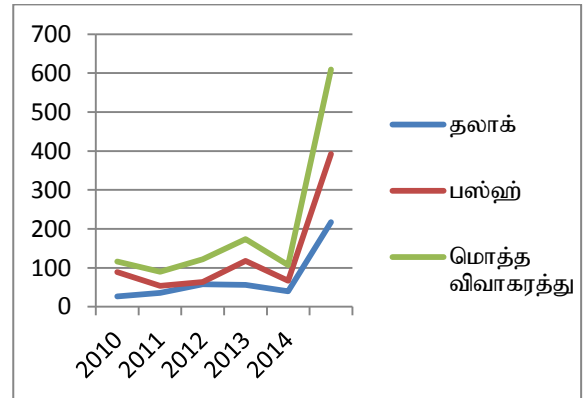
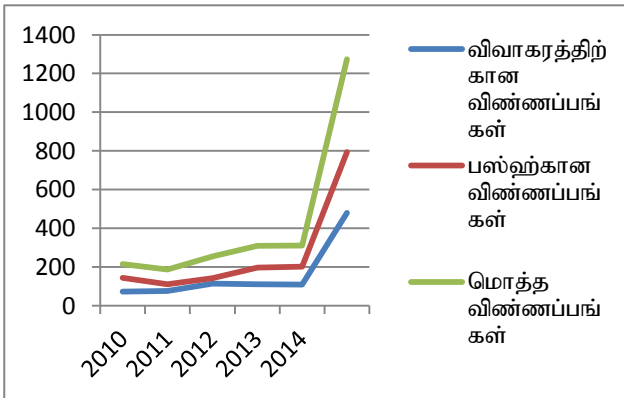
ஆய்வுமுறையியல்

பண்புர்தியான ஆய்வு முறையிலான இக்கற்கை முதலாம், இரண்டாம் நிலைத் தரவுகளை மையப்படுத்தியதாகும். மட்டக்களப்பு தேர்தல் தொகுதியில் குடும்பப் பிரச்சினைகளைக் கையாளுகின்ற காழி நீதிமன்றங்கள், திருமண நல்லிணக்க சபை, மஸ்ஜித்கள், மகளிர் அமைப்புக்கள், ஸ்காத் நிறுவனங்கள் போன்றவைகளில் பணிபுரியும் 22 முக்கியஸ்தர்களிடமிருந்து மேற்கொள்ளப்பட்ட நேர்காணல் பகுப்பாவிற் குடும்பப்படுத்தப்பட்டது. அதேவேளை இந்நிறுவனங்களின் இது சம்பந்தப்பட்ட ஆவணங்களும் மீளாய்வு செய்யப்பட்டது. ஆய்வுக்கான கோட்பாட்டு அமைப்புத்திட்டத்தை நிறுவுவதற்காக வேண்டி 2ம் நிலைத்தரவுகளும் பயன்படுத்தப்பட்டுள்ளது.

கலந்துரையாடல், பிரதான கண்டறிதல்கள்

ஆய்வுப் பிரதேசமான மட்டக்களப்பு தேர்தல் தொகுதி முஸ்லிம் பிரதேசங்களில் விவாகரத்திற்கான விண்ணப்பங்கள் வருடம் தோறும் அதிகரித்துச் செல்கின்றமையை கீழ்வரும் வரைபடம் 1 காண்பிக்கின்றது. அதேவேளை இவ்விண்ணப்பங்களில் கணிசமானவை விவாகரத்தில் முடிந்துள்ளமையும் இவ்வரைபடத்தில் எடுத்துக்காட்டப்பட்டுள்ளது. 2011இல் இருந்து 2013 வரையான காலப் பகுதியில் காத்தான்குடி, ஏறாவூர் பிரதேசங்களில் முறையே 37%, 44% வீதமாக விவாகரத்திற்கான விண்ணப்பங்கள் அதிகரித்திருப்பதைத் தரவு காண்பிக்கின்றது.

வரைபடம் 1: விவாகரத்திற்கான விண்ணப்பமும் விவாகரத்து வீதமும்



மூலம்: காழி நீதிமன்ற

அறிக்கை, 2015.

விவாகரத்திற்கான விண்ணப்பங்களில் சுமார் அரைப்பகுதினர் (48%) விவாகரத்தைப் பெற்றுள்ளார்கள் என்பதைத் தரவுகள் காண்பிக்கின்றன.

விவாகரத்திற்கான விண்ணப்பங்களில் காத்தான்குடி பிரதேசத்தில் 62% வீதமானவையும் ஏறாவூர் பிரதேசத்தில் 36% வீதமானவையும் விவாகரத்தில் நிறைவு பெறுகிறது. விவாகரத்திற்கான விண்ணப்பம் கோருபவர்களில் அதிகமானவர்கள் பெண்களாக இருக்கின்றனர் என்பது கடந்த 05 வருடங்களில் மொத்தமாக 1273 பேர்களில் 480 (37.7%) ஆண்களும், 793 (62.3%) பெண்களும் என்பது நோக்கத்தக்கது. இதனை பின்வரும் அட்டவணை 1 இல் காணலாம்.

அட்டவணை1: விவாகரத்து, பஸ்ஹ்கான விண்ணப்பம் (ஆண், பெண்)

விபரம்	காத்தான்குடி	ஏறாவூர்	மொத்தம்
விவாகரத்திற்கான விண்ணப்பங்கள் (ஆண்)	225	255	480
பஸ்ஹ்கிற்கான விண்ணப்பங்கள் (பெண்)	357	436	793
மொத்த விண்ணப்பங்கள்	582	691	1273

மூலம்: காழி நீதிமன்ற அறிக்கை, 2015.

விவாகரத்திற்கான பிரதான காரணியாக குடும்பத்திலுள்ள பிரச்சினை அமைவதை ஆய்வுகள் காண்பிக்கின்றன (ஹுஸைன், 2003). இந்தவகையில் மட்டக்களப்பு தேர்தல் தொகுதி முஸ்லிம் பிரதேசங்களில் அதிகரித்துவரும் விவாகரத்திற்கான பிரதான காரணமாக கணவன் மனைவிக்கிடையிலான பிரச்சினை அமைந்துள்ளது. இக்குடும்பப் பிரச்சினைகளை வகைப்படுத்தி நோக்கும் போது நடத்தை, பொருளாதார, உடலியல் குறைபாடு, உணர்வு ரீதியானவை என பிரதான பகுதிக்குள் வகைப்படுத்தி நோக்கமுடியும். இவற்றுள் நடத்தை, பொருளாதார ரீதியான பிரச்சினைகளே தலையானதாக அமைகின்றன. நடத்தை ரீதியான பிரச்சினைக்குட்பட்டதாக தகாத உறவு, போதைப் பொருள் பாவனை, துணைவருக்கு மதிப்பளிக்காமை, குடும்பத்தின் மீது சரியான கரிசனையின்மை என்பனவற்றைக் குறிப்பிடலாம்.

பொதுவாக தகாத உறவு குடும்பப் பிரச்சினையைத் தோற்றுவிக்கிறது (மின்ஹாச், 2010). தகவல் தொழிநுட்பவளர்ச்சியில் கையடக்கத் தொலைபேசி, இணையதளங்களின் பாவனை, சமூகவலைத்தளங்கள், பொதுவாழ்வில் பெண்களின் ஈடுபாடு என்பன தகாத உறவுகளை மென்மேலும் அதிகரிக்கச் செய்துள்ளன. கணவன் அல்லது மனைவியின் வெளிநாட்டு தொழில் வாய்ப்பு நிலைமையை மேசமாக்கி சந்தர்ப்பத்தை அதிகரிக்கச் செய்கின்றது. அதேவேளை வெளிநாடுகளில் தொழில் புரிபவர்களில் குறிப்பிடத்தக்கோர் பல வருடங்கலாகியும் நாடு திரும்பவில்லை என்பதை அறிக்கைகள் சுட்டிக்காட்டுகின்றன. ஆய்வுப் பிரதேசத்தின் பிரதேச செயலக பிரிவு ஒன்றில் உள்ள பல வருடங்கள் வெளிநாட்டில் வசிப்பவர் தொடர்பான கணக்கெடுப்பில் இரண்டு கிாமசேவகர் பிரிவில் மாத்திரம் 109 பேர் 2005 தொடக்கம் 2015 வரை தொடர்ந்தும் வெளிநாடுகளில் வசிக்கிறார்கள் (வருடாந்த அறிக்கை, 2015 பிரதேச செயலகம், காத்தான்குடி).

அதிகரித்து வரும் போதைப் பொருள் பாவனையும் குடும்பப் பிரச்சினையை உருவாக்கிவிடுகின்றது. போதைப் பொருள் பாவனைக்கு அடிமையாகிய நண்பர்களுடனான தொடர்பு, முஸ்லிம் வியாபாரிகள் தங்களது தொழிலாக இதனை மேற்கொள்ளல் போன்ற செயற்பாடுகள் நிலைமையை மேலும் சீர்குலைத்துள்ளது. ஏறாவூர் பிரதேச செயலகத்திற்குட்பட்ட முஸ்லிம்

குடும்பங்களில் 2015ஆம் ஆண்டு மாத்திரம் 642 பேர் மது பாவனைக்கு உட்பட்டுள்ளார்கள் (வருடாந்த அறிக்கை, 2015, பிரதேச செயலகம், ஏறாவூர்). மேலும் கணவனும் மனைவியும் ஒருவரை ஒருவர் மதிக்காமையும் குடும்பப் பிரச்சினைக்கு வழிகோலியுள்ளது. கணவன் - மனைவி ஆகியோரிடையே வயது, அழகு, தொழில் போன்றவைகளில் ஏற்றத்தாழ்வு காணப்படல், தொலைக் காட்சி நாடகத் தொடரின் செயற்பாடுகள், இஸ்லாத்தின் போதனைகளைக் கைவிட்டமை இப்பிரச்சினைகளுக்கான காரணிகளாக அமைந்துள்ளன.

பொருளாதாரரீதியாக ஏற்பட்டுள்ள பிரச்சினைகளுல் கணவன் - மனைவியின் தேவையற்ற கடன் சுமை, கணவனுக்கு நிரந்தரத் தொழில் இன்மை, அனந்தரச் சொத்துக்களை கணவன் விற்றல் போன்றன முக்கியமானதாகும். கணவன் - மனைவியின் தேவையற்ற கடன் சுமை பொருளாதார பிரச்சினையை ஏற்படுத்திவிடுகிறது. கடன் சுமையைப் பொருத்தவரைக்கும் பெண்களே பெரிதும் சிக்குண்டுள்ளனர். கணவனின் வருமானத்தை அறியாமல் ஆடம்பர வாழ்க்கை வாழ்தல், சீட்டுப்பிடித்தல் போன்றன இதற்கு வழிகோலியுள்ளது. இவ்விடயத்தில் ஆண்களுக்கான சூழலை சூது, அனுபவமற்ற தொழில் முதலீடு என்பன ஏற்படுத்தி விடுகின்றது. கணவனின் நிரந்தரத் தொழில் இன்மையானது குடும்பத்தில் சிக்கல்களை ஏற்படுத்தியுள்ளது. நவீனமயப்படுத்தப்பட்ட சூழலில் இயந்திரங்களின் பாவனை அதிகமாக உள்ளமை பெரும்பாலானவர்களின் தொழிலுக்கான வாய்ப்பை இடைநிறுத்தியுள்ளது.

மேற்குறிப்பிடப்பட்ட பிரச்சினைகளுக்கு அடுத்த நிலையில் பாலியல் ரீதியான பிணக்குகள் இடம்பெறுகின்றமை குறிப்பிடத்தக்க அம்சமாகும். உடலியல் ரீதியாக ஆணுக்கும்-பெண்ணுக்கும் குறைபாடு காணப்படல், இருபால் கவர்ச்சியில் இள வயது திருமணம் என்பன இதற்குத் துணையாக அமைகின்றன. உணர்வு சார்ந்ததில் தகுதிப் பிரச்சினையும் ஒன்றாகும். திருமணத்தின் போது உடல், உள, வயது, இடப்பொருத்தம், மார்க்கம் என்பன கவனத்தில் கொள்ளப்படாமையே இத்தகைய குடும்பச் சிதைவுக்கு வழிகோலியுள்ளமை சுட்டிக்காட்டப்பட வேண்டிய அம்சமாகும்.

முடிவுரை

மட்டக்களப்பு தேர்தல் தொகுதியில் ஏறாவூர், காத்தான்குடி பிரதேசங்களில் குடும்பச் சிதைவுக்கும், விவாகரத்திற்கும் கணவன்-மனைவிக்கிடையிலான பிரச்சினைகள் பெரிதும் வழிகோலியுள்ளது. இவற்றுள் தகாத உறவு, போதைப் பொருள் பாவனை ஆகிய நடத்தை சார்பான பிரச்சினைகள் முதன்மையானது. இவ்வாறே குடும்பப் பிரச்சினைகளைத் தோற்றுவிப்பதில் பொருளாதாரம் சார்ந்த கடன் சுமை, தொழில் இன்மை, ஒருவருக்குரிய சொத்தை மற்றவர் விற்றல், ஆடம்பரவாழ்வு என்பனவும் காரணிகளாக அமைகின்றன. பாலியல் ரீதியான தகுதியின்மை, கணவன் மனைவிக்கிடையிலான தகுதிச் சண்டை போன்றனவும் உள்ளக குடும்பப் பிரச்சினைகளைத் தோற்றுவிக்கிறது. சமூக ஆர்வளருக்கும், அமைப்புக்களுக்கும் இவ்வாய்வின் கண்டறிதல்கள் துணையாக அமையவல்லது.

உசாத்துணைகள்

சைனூல் ஹுஸைன், எம். எப். (2003). கணவன் - மனைவி பிணக்கு காரணங்களும் அனுகுமுறைகளும். *இஸ்லாமிய சிந்தனை*. பேருவலை: ஜாமியா நளிமிய்யா.
மின்ஹாஜ், எச். எம். (2010). பெண்களை வழிப்படுத்த ஆணாதிக்கம் தவிர்த்து அறிவுரை பகருங்கள். *அல்ஹுஸனாத்*. பொழுப்பு: இலங்கை ஜமாத்தே இஸ்லாமி.
பௌசல், எம். பி. (2015). இலங்கை முஸ்லிம் சமூகத்தினரிடையே பெருகியுள்ள விவாகரத்தும், சமூகக் கட்டமைப்பில் அதன் தாக்கங்களும். *உண்மை உதயம்*. பரகஹதெனிய: ஜமாஅத் அன்ஸாரி சுன்னதுல் முஹம்மதியா.

காழி நீதிமன்றம், (2015). வருடாந்த அறிக்கை – 2015. காத்தான்குடி: காழி நீதிமன்றம்.
காழி நீதிமன்றம், (2015). வருடாந்த அறிக்கை – 2015. ஏறாவூர்: காழி நீதிமன்றம்.
பிரதேச செயலகம், (2015). வருடாந்த அறிக்கை – 2015. காத்தான்குடி: பிரதேச செயலகம்.
பிரதேச செயலகம், (2015). வருடாந்த அறிக்கை – 2015. ஏறாவூர்: பிரதேச செயலகம்.