

பெண் அதிபர்கள் பாடசாலைகளை முகாமை செய்வதில் எதிர்கொள்ளும் சவால்கள்

J.Rasanayagam¹, A.Paunanthie²

¹Department of education, University of Jaffna, ²Kopay Teachers' College

luxmy2001@gmail.com, nanthy@gmail.com

ABSTRACT: பெண் விடுதலைக் கருத்துக்கள் வலுப்பெற்று பெண்கள் ஓரளவேனும் சுதந்திரமாக வாழ்கின்ற இன்றைய சூழலில் அவர்கள் பலவேறு துறைகளிலும் முக்கிய பங்களிகளாக மிளர்கின்றனர். பல நிறுவனங்களில் தலைமைத்துவப் பொறுப்பினை ஏற்றுக்கொண்டு சிறப்பாக நிர்வகித்து வருகின்றனர். இச்சூழலைத் தமிழ்ச் சமூகத்திலும் காணலாம். இலங்கையில் பாடசாலைகளை நிர்வகிக்கும் அதிபர் சேவையிலும் பெண்கள் பலர் ஈடுபட்டுள்ளமையைக் காணலாம். குறிப்பாக யாழ்ப்பாணத்திலுள்ள பாடசாலைகளிலும் குறிப்பிட்ட அளவு பெண் அதிபர்கள் கடமையாற்றுகின்றனர். அவர்கள் பாடசாலைகளை முகாமை செய்தல் தொடர்பான விடயத்தில் பலவேறு காரணிகள் செல்வாக்குச் செலுத்துகின்றன. அவ்வாறு செல்வாக்குச் செலுத்தும் காரணிகள் பல, பெண் அதிபர்கள் என்ற அடிப்படையில் பால்நிலை சார்ந்து சவாலாக அமைவதைக் காணலாம். சட்ட ரீதியாகவோ நிதி, நிர்வாகப் பிரமாணங்களின் அடிப்படையிலோ பெண் அதிபர்களுக்கும் ஆண் அதிபர்களுக்கும் எந்த வேறுபாடுமில்லை. எனினும், பாடசாலைகளை முகாமை செய்வதில் அவர்கள் பொதுவாகப் பல சவால்களை எதிர்கொள்வதை அவதானிக்கலாம். இந்த ஆய்வானது யாழ்ப்பாண மாவட்டப் பாடசாலைகளை மையமாகக் கொண்டு முன்னெடுக்கப்படுகின்றது. யாழ்ப்பாண மாவட்டத்திலுள்ள ஐந்து கல்வி வலயங்களிலும் எழுபதுக்கு மேற்பட்ட பெண் அதிபர்கள் கடமையாற்றுகின்றனர். அவர்களுள் பெரும்பாலானவர்கள் ஆண் அதிபர்களோடு ஒப்பிடுகையில் பாடசாலைகளை முகாமை செய்வதில் பல சவால்களுக்கு முகங்கொடுப்பதை அறிய முடிகின்றது. கல்வி நிர்வாகத்துடனான தொடர்புகளின்போதும், பாடசாலை சார்ந்த சமூகத்துடனான தொடர்புகளின்போதும், குடும்பம் சார்ந்த வகையிலும் பல சவால்களை எதிர்கொள்கின்றார்கள் என அறிய முடிகின்றது. இந்நிலைமை அவர்களது வினைத்திறானை நிர்வாகச் செயற்பாட்டுக்குக் குந்தகமாக அமையும் என்பது வெளிப்படையானது. இந்நிலையில் பெண் அதிபர்கள் பாடசாலைகளை முகாமை செய்வதில் எதிர்கொள்ளும் சவால்கள் எவை என்பது தொடர்பாக ஆய்வு செய்யப்படவேண்டிய அவசியம் எழுகின்றது. அவ்வாறு ஆய்வு செய்வதன் மூலம் தடைக் காரணிகளை இனங்காண்பதோடு அத்தடைகளை வெற்றிகொண்டு பாடசாலைகளை நிர்வகிக்கக் கூடிய வழிமுறைகளையும் உத்திகளையும் முன்மொழியும் வகையில் இந்த ஆய்வு முன்னெடுக்கப்படுகின்றது. இந்த ஆய்வு அளவைநிலை ஆய்வாக அமைகின்றது. யாழ்ப்பாண மாவட்டத்திலுள்ள பாடசாலைகளில் அதிபர் சேவையில் கடமையாற்றும் பெண் அதிபர்களில் 63 பேரிடமிருந்து வினாக்கொத்து, நேர்காணல், அவதானம் மூலம் தகவல்கள் திரட்டப்பட்டு அவை தரவுகளாக்கப்பட்டு பண்பறிமுறையில் பகுப்பாய்வுக்கு உட்படுத்தப்படுகின்றன. தரவுகள் புள்ளிவிபரவியல் அடிப்படையில் பகுப்பாய்வு செய்யப்படுவதோடு, அவை அட்டவணைகள் மற்றும் வரைபுகளினூடாக விவரண அடிப்படையில் வியாக்கியானம் செய்யப்படுகின்றன.

Keywords: பெண் அதிபர்கள், பாடசாலைகளை முகாமைசெய்தல், சவால்கள்

1. ஆய்வு அறிமுகம்:

இன்றைய சமூக வளர்ச்சியின் முக்கிய பங்களிகளாகப் பெண்கள் விளங்குகின்றனர் என்பது வெளிப்படையானது. ஆண்களுக்கு நிகராகப் பெண்கள் அனைத்துத் துறைகளிலும் பணியாற்றுகின்றார்கள். அந்தவகையில், போட்டிப் பரீட்சை மூலம் தெரிவான பெண் அதிபர்கள் பலர் எமது நாட்டில் கடமையாற்றி வருகின்றமையைக் காணலாம். யாழ்ப்பாணத்திலுள்ள ஐந்து கல்வி வலயங்களிலும் எழுபதுக்கு மேற்பட்ட பெண் அதிபர்கள் கடமையாற்றி வருகின்றனர்.

பாடசாலைகளை நிர்வகிக்கும் பெண் அதிபர்களும் திட்டமிடல், ஒழுங்கமைத்தல், தீர்மானம் மேற்கொள்ளல், ஊக்குவித்தல், நெறிப்படுத்தல், ஒழுங்கமைப்புச் செய்தல், கட்டுப்படுத்தல், மதிப்பீடு செய்தல் ஆகிய முகாமைத்துவப் பொறுப்புகளை நிறைவேற்ற வேண்டிய நிலையில் சவால்களை எதிர்கொள்கின்றனர். தமிழ்ச் சமூகத்தின் மரபுவழிப் பண்பாட்டுச் சிந்தனைகள் பெண்களது சுதந்திரமான செயற்பாடுக்குத் தடையாகவே உள்ளன.

இந்தவகையில் பெண் அதிபர்களாக யாழ்ப்பாணப் பாடசாலைகளை முகாமைசெய்பவர்கள் பாடசாலைச் சமூகத்திலும் கல்வி நிர்வாக ரீதியாகவும் அவற்றுக்கு அப்பால் குடும்ப ரீதியாகவும் பல நெருக்குதல்களைச் சந்திக்கின்றனர். அவை பெண்கள் என்ற பால்நிலைசார்ந்த காரணிகளாக விளங்குவதோடு, பாடசாலைகளை முகாமை செய்வதிலும் பல சவால்களை ஏற்படுத்தியுள்ளன.

அவ்வாறு அவர்கள் எதிர்கொள்ளும் முகாமைத்துவச் சவால்கள் எவை என்பது இனங்காணப்படுவதோடு அவற்றுக்கான காரணிகள் எவை என்பதும் இனங்காணப்பட்டு அவற்றை வெற்றி கொள்வதற்கான வழிமுறைகள் முன்மொழியப்படுவதும் அவசியமாகின்றது. அந்தவகையில் யாழ் மாவட்டப் பாடசாலைகளை அடிப்படையாகக் கொண்டு 'பெண் அதிபர்கள் பாடசாலைகளை முகாமை செய்வதில் எதிர்கொள்ளும் சவால்கள்' என்னும் தலைப்பில் இந்த ஆய்வு முன்னெடுக்கப்படுகின்றது.

2. ஆய்வு முறையியல்:

ஆய்வு முறை:

இந்த ஆய்வானது அளவைநிலை ஆய்வாக (Survey research) முன்னெடுக்கப்படுகின்றது. இந்த ஆய்வுக்காகத் திரட்டப்படும் தகவல்கள் தரவுகளைக்கப்பட்டு, பெரிதும் பண்பறிசார் அடிப்படையில் நோக்கப்படுகின்றன. தகவல்கள் யாவும் கணினி மென்பொருட்களினூடாகப் பகுப்பாய்வு செய்யப்பட்டு அட்டவணைகள் மற்றும் வரைபுகள் மூலம் வியாக்கியானம் செய்யப்படுகின்றன.

ஆய்வுப் பின்னணி:

பெண்களும் நிர்வாகத் திறமையுடையவர்கள் என்பது வெளிப்படையானது. எனினும், பெண் அடிமைத்தனத்தில் நீண்ட காலமாக ஊறிவிட்ட சமுதாயக் கட்டமைப்பிலிருந்து மேலெழுகின்ற பெண் ஒருத்தி, நிறுவனமொன்றைப் பொறுப்பேற்று நிர்வகிக்கையில் பல்வேறு சவால்களை வெற்றிகொள்ள வேண்டிய நிலை எழுகின்றது. பாடசாலைகளைப் பெண் அதிபர்கள் நிர்வகிக்கின்றபோது அவர்கள் குடும்பம், பாடசாலைச் சமூகம் என பல்வேறு பக்கங்களிலுமிருந்து சவால்களை எதிர்கொள்கின்றனர். அச்சவால்கள் பால்நிலை சார்ந்த அழுத்தங்களாக அமைகின்றபோது, பாடசாலையின் ஒட்டுமொத்த வளர்ச்சியையே பாதிக்கும். இது கல்விப் புலத்தின் ஆரோக்கியத்துக்குக் குந்தகமானது என்ற பிரச்சினை கருதி இந்த ஆய்வுத் தலைப்பு தெரிவுசெய்யப்பட்டுள்ளது.

ஆய்வுக்கான நியாயப்பாடு:

கல்வியமைச்சு, கல்வித் திணைக்களங்கள் எனப் பல்வேறு நிறுவனத் தொழிற்பாட்டுக் கட்டமைப்புகள் காணப்பட்டாலும், பாடசாலைகளை நேரடியாக நிர்வகிக்கும் பொறுப்பு அந்தந்தப் பாடசாலை அதிபர்களிடமே உள்ளது. சமூக நிறுவனமாகிய பாடசாலைகளின் பொறுப்புமிக்க பதவியிலிருக்கும் அதிபர்கள் பாடசாலைகளை நிர்வகிக்கும்போது பல்வேறு சவால்களுக்கு முகக்கொடுக்க நேரிடுகின்றது. ஆண் அதிபர்களைக் காட்டிலும் பெண் அதிபர்கள் எதிர்கொள்ளும் சவால்கள் அதிகமானவை; வேறுபட்டவை. பெண்கள் பற்றிய எமது சமூகத்தின் எண்ணப்பாங்கினையும் எதிர்பார்ப்புக்களையும் நிறைவுசெய்துகொண்டு பாடசாலைகளை நிர்வகிக்க வேண்டிய நிலையில் பெண் அதிபர்கள் உள்ளனர். பெண் என்ற பால்நிலை சார்ந்த காரணத்தால் அவர்கள் பல்வேறு சவால்களை எதிர்கொள்வதை அவதானிக்க முடிகின்றது. ஆய்வாளரது தேடலுக்கு எட்டிய வகையில், பெண் அதிபர்கள் பாடசாலைகளை முகாமை செய்வதில் எதிர்கொள்ளும் சவால்கள் என்ற தலைப்பில் எந்த ஆய்வுகளும் மேற்கொள்ளப்பட்டதாகத் தெரியவில்லை. எனவே, யாழ் மாவட்டப் பாடசாலைகளை அடிப்படையாகக்கொண்டு மேற்படி விடயம் தொடர்பாக இந்த ஆய்வு முன்னெடுக்கப்படுகின்றது.

ஆய்வின் நோக்கங்கள்:

1. பெண் அதிபர்கள் பாடசாலைகளை முகாமைசெய்வதில் எதிர்கொள்ளும் சவால்களைக் கண்டறிதல்.
2. சவால்களை ஏற்படுத்தும் காரணிகளை இனங்காணல்.
3. சவால்களை வெற்றிகொள்வதற்கான பரிந்துரைகளை முன்மொழிதல்.

இலக்கிய மீளாய்வு:

குறிப்பிட்ட ஆய்வுத் தலைப்புடன் தொடர்புபட்ட பல்வேறு ஆவணங்களையும் தேடியறிந்து குறிப்புக்களைப் பெற்றுக்கொள்வதே இலக்கிய மீளாய்வாகும். இதன்மூலம் குறிப்பிட்ட ஆய்வுக்குத் தேவையான தகவல்களை அவற்றிலிருந்து பெற்றுக்கொள்ள முடிவதோடு, முன்னர் மேற்கொள்ளப்பட்ட ஆய்விலிருந்து குறிப்பிட்ட ஆய்வினைத் தனித்துவம் மிக்கதாக முன்னெடுத்துச் செல்வதற்கும் இலக்கிய மீளாய்வு துணைசெய்யும்.

ஆய்வுக்கான கோட்பாட்டுச் சட்டகம் என்ற அடிப்படையில் அதிபர்களின் முகாமைத்துவத் தத்துவங்கள் பற்றி பல விடயங்களை அறிய முடிகின்றது. ச.லலீசன் 'யாழ்ப்பாணக் கல்வி வலயப் பாடசாலைகளில் உள்ளக மேற்பார்வைச் செயற்பாடுகளில் பெண் அதிபர்களின் தலைமைத்துவச் செல்வாக்குகள்' என்னும் தலைப்பில் ஆய்வொன்றினை மேற்கொண்டுள்ளார். இந்த ஆய்வானது அதிலிருந்து வேறுபட்டு பெண் அதிபர்கள் பாடசாலைகளை முகாமை செய்வதில் எதிர்கொள்ளும் சவால்கள் பற்றி ஆய்வு செய்கின்றது. அத்தோடு ஆய்வுப்பிரதேசமாகவும் யாழ்ப்பாண மாவட்டத்திலுள்ள ஐந்து கல்வி வலயங்களும் கொள்ளப்படுகின்றன.

ஆய்வுப் பிரதேசமும் மாதிரியும்:

யாழ்ப்பாண மாவட்டத்தில் உள்ள யாழ்ப்பாணம், வலிகாமம், வடமராட்சி, தென்மராட்சி, தீவகம் ஆகிய ஐந்து கல்வி வலயங்களையும் சேர்ந்த, இயங்கிக் கொண்டிருக்கும் 240 பாடசாலைகளில் 73 பாடசாலைகளில் பெண் அதிபர்கள் (இலங்கை அதிபர் சேவையைச் சேர்ந்தவர்கள்) கடமையாற்றுகின்றனர். அவர்களுள் படைகொண்ட எழுமாற்று மாதிரி எடுத்தல் (Stratified Random sampling) மூலம் 63 பெண் அதிபர்கள் மாதிரிகளாத் தெரிவுசெய்யப்பட்டுள்ளனர். (Krejcie & Morgan. 1970).

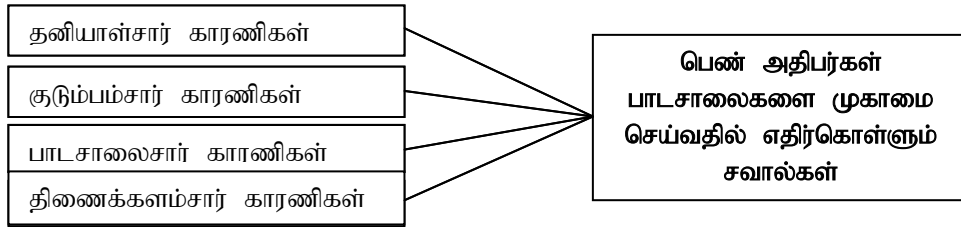
தரவுசேகரிப்புக் கருவிகள்:

வினாக்கொத்து – பெண் அதிபர்களுக்கானது.

நேர்காணல் - அரைக்கட்டமைப்பு

அவதானிப்புப் பத்திரம் ஆகியன இங்கு தரவு சேகரிப்புக் கருவிகளாகப் பயன்படுத்தப்படுகின்றன.

எண்ணக்கருச் சட்டகம்:



3. ஆய்வுப் பெறுபேறுகளும் வியாக்கியானங்களும்:

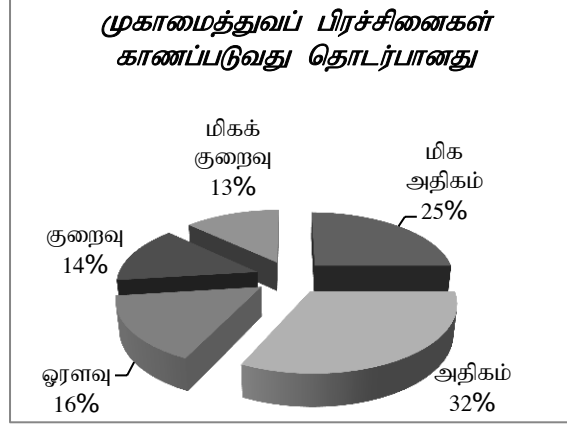
ஆய்வுப் பிரதேசத்துக்கு உட்பட்ட 63 பாடசாலைகளைச் சேர்ந்த பெண் அதிபர்களிடமிருந்து வினாக்கொத்து மூலம் திரட்டப்பட்ட தகவல்களின் அடிப்படையில் அவர்கள், பாடசாலைகளை முகாமைசெய்வதில் பால்நிலை சார்ந்து சவால்களை எதிர்கொள்வதாகத் தெரிவித்துள்ளனர். இதனை கீழ்வரும் அட்டவணை: 1 மூலம் விளக்கிக்கொள்ளலாம்.

அட்டவணை: 1

ஆம்	100%
இல்லை	0%

ஆம் எனவிடையளித்தவர்களில் முகாமைத்துவப் பிரச்சினைகள் காணப்படுவது தொடர்பாக வெளிப்படுத்திய விருப்பத் தெரிவுகள் வரைபு: 1 மூலம் காட்டப்படுகின்றன.

வரைபட: 1



ஆய்வுக்கு உட்படுத்தப்பட்ட பெண் அதிபர்கள் எதிர்கொள்ளும் முகாமைத்துவச் சவால்களின் மீது பல்வேறு காரணிகள் செல்வாக்குச் செலுத்துகின்றன. அவர்களின் கல்வி மற்றும் தொழிற்நகைமை, வயது, திருமணநிலை, சேவை அனுபவம், தொடர்பாடல் திறன் (மொழியாற்றல்) ஆகியவற்றின் அடிப்படையில் வேறுபாடுடையவர்களாக உள்ளனர். அவர்கள் பெற்றுக்கொண்ட உயர்கல்வி மற்றும் தொழிற்நகைமை பற்றி அட்டவணை: 2இன் மூலம் விளங்கிக்கொள்ளலாம்.

அட்டவணை: 2

உயர் தகைமை	அதிபர்களின் எண்ணிக்கை
பட்டப்பின் பட்டம்	17
பட்டம்	43
பயிற்சி	3
வேறு	--

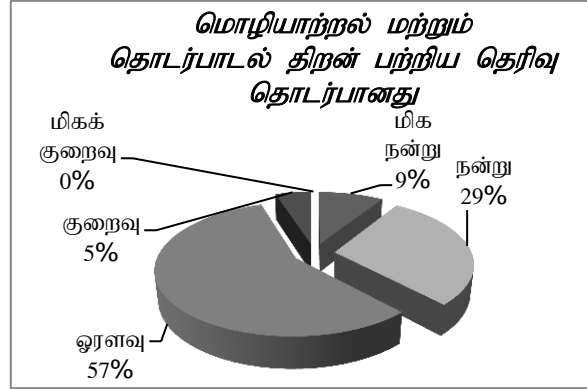
இவர்களில் பட்டப்பின் பட்டம் பெற்றுக்கொண்டவர்களைக் காட்டிலும் ஒப்பீட்டளவில் ஏனையவர்கள் முகாமைத்துவப் பிரச்சினைகளை அதிகமாக அல்லது மிக அதிகமாக எதிர்கொள்வதாக வெளிப்படுத்தியுள்ளமை குறிப்பிடத்தக்கது. இதுபற்றிய கலந்துரையாடலின்போது, அதிபர்களைக் காட்டிலும் உயர் தகுதியுடையவர்கள் தம்மோடு முரண்படுவதாக அவர்கள் தெரிவித்துள்ளனர். எனவே, அதிபர்களின் கல்வி மற்றும் தொழில் தகுதி என்பன பாடசாலைகளை முகாமை செய்வதில் செல்வாக்குச் செலுத்துகின்றன.

வயது அடிப்படையில் 50 வயதுக்கு உட்பட்ட 14 பேர் உள்ளனர். அவர்களில் 9 பேர் அதிகமான அல்லது மிக அதிகமான முகாமைத்துவச் சவால்களை எதிர்கொள்வதாக வெளிப்படுத்தியுள்ளனர். அதிபர்களைக் காட்டிலும் வயது கூடியவர்கள் ஆசிரியர்களாக இருக்கின்றபோது அவர்கள் தம்மோடு அதிகமாக முரண்பட்டுக்கொள்வதாக அதிபர்கள் கலந்துரையாடலின்போது தெரிவித்தனர். அதுமட்டுமின்றி அதிபர் சேவையில் பத்து வருடத்துக்கு மேற்பட்ட அனுபவத்தைக் கொண்டவர்களாக 42 பேர் உள்ளனர். பத்து வருடத்துக்குக் குறைந்த அனுபவம் உடையவர்களாகவும் 50 வயதுக்கு உட்பட்டவர்களாகவும் உள்ள 12 பேரில் பத்துப்பேர் அதிமான அல்லது மிக அதிகமான சவால்களை எதிர்கொள்வதாகத் தெரிவித்துள்ளனர். எனவே, வயது மற்றும் சேவை அனுபவம் ஆகிய இரண்டும் பெண் அதிபர்கள் பாடசாலைகளை முகாமை செய்வதில் செல்வாக்குச் செலுத்தும் மிகமுக்கிய காரணிகளாக உள்ளன.

மாதிரிகளாகத் தெரிவுசெய்யப்பட்ட 63 அதிபர்களில் 58 அதிபர்கள் திருமணமானவர்கள். திருமணமானவர்களுக்கு அவர்களது கணவன்மார் வழங்குகின்ற ஒத்துழைப்பு பெண் அதிபர்கள் முகாமைத்துவச் சவால்களை எதிர்கொள்வதில் செல்வாக்குச் செலுத்துகின்றது என்பதை குடும்பம் சார்ந்த காரணிகள் பற்றிய பகுப்பாய்வின்போது நோக்கலாம்.

ஒன்றுக்கு மேற்பட்ட மொழிகளைக் கையாண்டு தொடர்பாடும் திறன் தொடர்பான வினாவுக்கு அவர்கள் தெரிவுகள் எவ்வாறு அமைந்துள்ளன என்பதை வரைபு: 2 காட்டுகின்றது.

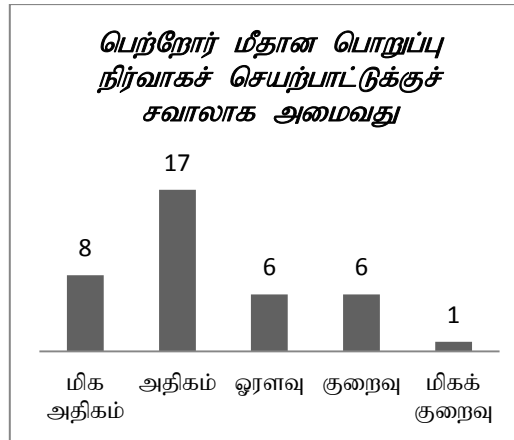
வரைபு: 2



மொழியாற்றல் மற்றும் தொடர்பாடல் திறன் குறைந்தவர்களில் பலர் பாடசாலைகளை முகாமைசெய்வதில் சவால்களை எதிர்கொள்பவர்களாவும் உள்ளனர்.

மாதிரிகளாகத் தெரிவுசெய்யப்பட்டவர்களில் 38 அதிபர்களின் வீடுகளில் அவர்களின் பெற்றோர் அல்லது கணவனின் பெற்றோர் தங்கி வாழ்பவர்களாக உள்ளனர். அவர்களைப் பராமரிக்கும் பொறுப்பின் பெரும்பகுதியை பெண்கள் என்ற காரணத்தினால் அவர்களே சுமக்க வேண்டியதாக உள்ளது. இந்நிலையில் அவர்கள் தமது அதிபர் கடமையில் வினைத்திறனோடு கவனம் செலுத்த முடியாத நிலை தோன்றுகின்றது. இது தொடர்பாக வரைபு: 3 காட்டுகின்றது.

வரைபு: 3

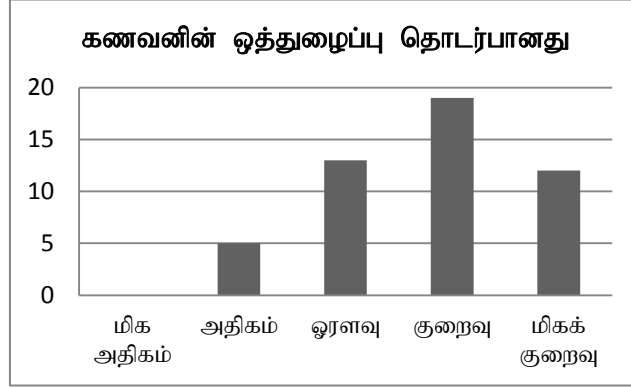


38 அதிபர்களில் 25 பேர் அதிகமான அல்லது மிக அதிகமான சவால்களை எதிர்கொள்வதாகத் தெரிவித்துள்ளமை கவனிக்கப்படவேண்டிய முக்கிய விடயமாகும்.

திருமணமான 58 பெண் அதிபர்களில் 49 பேர் கணவனுடன் வாழ்கின்றார்கள். அவர்களில் 41 பேர் அரசாங்க உத்தியோகத்தராக உள்ளனர். பெண் அதிபர்களின் முகாமைத்துவச்

செயற்பாட்டுக்கு கணவன்மாரின் ஒத்துழைப்புப் பற்றிய வினாவுக்கு, கணவனோடு சேர்ந்து வாழ்கின்ற பெண் அதிபர்கள் வெளிப்படுத்திய விருப்பத் தெரிவுபற்றி வரைபு: 4 காட்டுகின்றது.

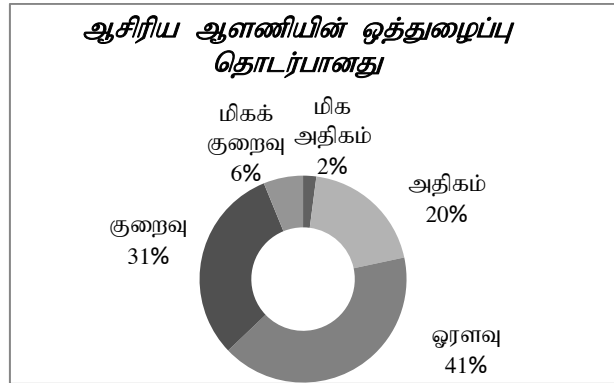
வரைபு: 4



அதிகமானவர்களுக்கு இங்கு குறைவான அல்லது மிகக் குறைவான ஒத்துழைப்பே கிடைக்கின்றது என்பது வெளிப்படுத்தப்படுகின்றது. இதனால், தாம் முழுமையாக அர்ப்பணிப்புடன் சேவையில் ஈடுபட முடியாதுள்ளதாக அவர்கள் கலந்துரையாடலின்போது வெளிப்படுத்தினர். குடும்பத்தில் படிக்கின்ற பிள்ளைகள் உள்ள பெற்றோருக்கு மேலே சொல்லப்பட்ட சவால் மிக அதிகமாக இருப்பதாகவும் அவர்கள் தெரிவித்தனர்.

பாடசாலை சார்ந்த காரணிகளும் பெண் அதிபர்கள் பாடசாலைகளை முகாமை செய்வதில் சவாலாக அமைந்துவிடுகின்றன. பாடசாலையில் உள்ள ஆசிரியர்கள் நிர்வாகச் செயற்பாட்டுக்கு ஒத்துழைப்பு தொடர்பான வினாவுக்கு அவர்கள் வெளிப்படுத்திய தெரிவுகள் வரைபு: 5 மூலம் காட்டப்படுகின்றது.

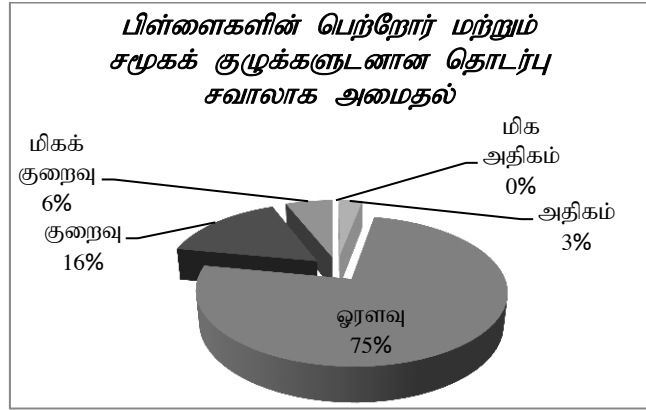
வரைபு: 5



ஆசிரியர்களின் ஆண், பெண் பால்நிலை வேறுபாடு ஒத்துழைப்பு விடயத்தில் செல்வாக்குச் செலுத்தவில்லை என்பதை அதிபர்களுடனான கலந்துரையாடலின்போது அறிந்துகொள்ள முடிந்தது.

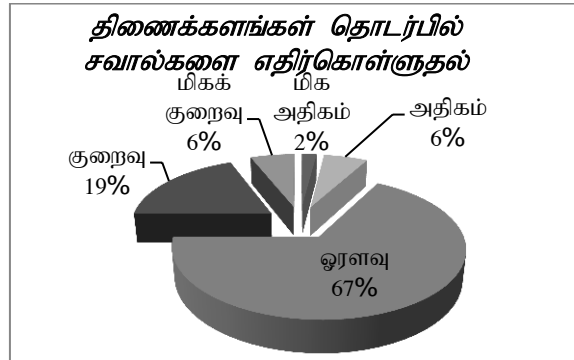
பெண் அதிபர்கள் என்ற அடிப்படையில் மாணவர்களின் பெற்றோர் மற்றும் சமூகக் குழுக்களுடனான தொடர்புகளின்போது சவால்களை எதிர்கொள்வது தொடர்பான வினாவுக்கு அளிக்கப்பட்ட வெளிப்படுத்தலை வரைபு: 6 இன் மூலம் விளங்கிக் கொள்ளலாம்.

வரைபு: 6



கல்வித் திணைக்களங்கள் தொடர்பில் பெண் அதிபர்கள் சவால்களை எதிர்கொள்வது தொடர்பாக வெளிப்படுத்தியவற்றை வரைபு: 7 மூலம் விளங்கிக்கொள்ளலாம்.

வரைபு: 7



கூட்டங்களிலும் தனிப்படவும் அதிகாரிகளுடன் தொடர்புகொள்ள அஞ்சுகின்றமையே அவர்கள் எதிர்கொள்ளும் திணைக்களம் சார்ந்த சவால்களில் முக்கியமானவை என்பது அவர்களுடனான தொடர்பாடலின்போது வெளிப்படுத்தப்பட்டது. அவர்கள் பெண் என்ற பால்நிலையே இந்த அச்சத்திற்கு முக்கிய காரணியாகும். வள ஒதுக்கீடுகள் தொடர்பில் திணைக்களங்கள் பெண்ணிலை சார்ந்து பாரிய பாதிப்பைச் செய்வதில்லை என்பதும் வெளிப்படுத்தப்பட்டது.

4. ஆய்வு முடிவுகளும் விதப்புரைகளும்:

- பால்நிலை சார்ந்து பெண் அதிபர்கள் எதிர்கொள்ளும் சவால்கள் அதிகமானவை.
- பல்வேறு காரணிகள் அவர்கள் எதிர்கொள்ளும் சவால்களின்மீது செல்வாக்குச் செலுத்துகின்றன.

- பெண் அதிபர்களில் 57% ஆணவர்கள் அதிகமான அல்லது மிக அதிகமான சவால்களை எதிர்கொள்கின்றனர்.
- பெண் அதிபர்களின் கல்வி மற்றும் தொழிற்றகைமை, வயது, சேவை அனுபவம், பன்மொழித் தொடர்பாடல் அறிவு என்பன அவர்களின் முகாமைத்துவச் செயற்பாடுகளில் செல்வாக்குச் செலுத்துகின்றன.
- திருமணமாகாத பெண் அதிபர்களைக் காட்டிலும் திருமணமான பெண் அதிபர்கள் எதிர்கொள்ளும் முகாமைத்துவச் சவால்கள் அதிகமாக உள்ளன.
- வீட்டில் வயது வந்த பெற்றோர் அல்லது பிள்ளைகள் உள்ளபோது அதிபர்கள் அவர்களைப் பராமரிக்க வேண்டிய நிலையில் சேவையில் வினைத்திறனோடு ஈடுபட முடியவில்லை.
- பெண் அதிபர்கள் தமது சேவையினை வழங்குவதற்குக் கணவனின் ஒத்துழைப்புக் கிடைப்பது மிகக் குறைவாகவே உள்ளது.
- பெண் அதிபர்கள் பாடசாலை ஆசிரிய ஆளணி தொடர்பாகவும் சவால்களை எதிர்கொள்கின்றனர்.
- பிள்ளைகளின் பெற்றோர் மற்றும் சமூகக் குழுக்களுடன் தொடர்புகொள்ளும்போதும் பெண் அதிபர்கள் பால்நிலை சார்ந்து பல சவால்களை எதிர்கொள்கின்றனர்.
- பாடசாலைகளை முகாமை செய்வதில் கல்வித் திணைக்களங்கள் தொடர்பில் பெண் அதிபர்கள் சவால்களை எதிர்கொள்கின்றனர்.

5. பரிந்துரைகள்:

- பெண் அதிபர்கள் தமது கல்வி மற்றும் தொழிற்றகைமைகளை உயர்த்திக்கொள்ள வேண்டும்.
- பன்மொழியாற்றல், தொடர்பாடற்றிறன் ஆகியவற்றில் தம்மை வளப்படுத்திக்கொள்ள வேண்டும்.
- கணவன் மற்றும் பிள்ளைகளின் ஒத்துழைப்பு இருக்கின்றபோது அவர்களால் சவால்களை இலகுவாக வெற்றிகொள்ள முடியும்.
- பாடசாலைகளிலுள்ள ஆசிரிய ஆளணியினர் பெண் அதிபர்களுக்கு ஒத்துழைப்பு வழங்குவது வினைத்திறனான முகாமைக்கு வழியமைக்கும்.
- பெண்களும் மனிதர்கள் என்ற நிலையில் நோக்கப்படவேண்டும்.
- பெண் அதிபர்கள் பாடசாலைக்குள் பொருத்தமான வேலைப்பகிர்வினை மேற்கொள்ள வேண்டும்.

6. முடிவுரை:

பெண் அதிபர்கள் பாடசாலைகளை முகாமைசெய்வதில் பல சவால்களை எதிர்கொள்கின்றனர். அவற்றுள் பெண் என்பதால் ஏற்படும் பால்நிலை சார்ந்த காரணிகளும் அடங்குகின்றன. தமிழ்ச் சமூக அமைப்பின் பண்பாட்டுக் கோலங்களும் சமூக ஒழுங்கும் அவற்றுக்கு அடிப்படையாக அமைகின்றன. தனியாள், குடும்பம், பாடசாலை, திணைக்களம் சார்ந்த சமூகக் காரணிகள் பலநிலைகளில் சவாலாக அமைவதைக் காணலாம். இவ்வாறான காரணிகளால் ஏற்படும் முகாமைத்துவச் சவால்கள் குறிப்பிட்ட பெண் அதிபரை மட்டுமின்றி ஒட்டுமொத்தக் கல்விச் சமூகத்தையே பாதிக்கும் என்பதோடு அவை கல்விப் பெறுபேறுகளிலும் பாதகமான தாக்கத்தை ஏற்படுத்தும் எனலாம். எனவே, இவற்றை வெற்றி கொள்வதற்கான உத்திகள் கையாளப்பட்டு அவர்களது சவால்கள் வெற்றிகொள்ளப்பட்டு பெண் அதிபர்கள் பாடசாலைகளைச் சிறப்பாக முகாமைசெய்வதற்கு ஆவன செய்வது முன்னேற்றத்தைக் கருத்திற்கொள்கின்ற ஒரு சமூகத்தின் முக்கிய பொறுப்பாகும்.

7. உசாத்துணைகள்:

இலங்கைத் திறந்த பல்கலைக்கழகம். (2002), கல்வி முகாமைத்துவம் - தொகுதி I, II

சேதுராஜா, செ. (2011), சக்திமிகு பாடசாலை முகாமைத்துவம். ஆசிரியம் 06 (ஒக்டோபர்). ப.29 – 32.

புண்ணியமூர்த்தி, கி. (2012), முகாமைத்துவச் செயற்பாடுகள் அனுபவ நோக்கு. ஆசிரியம் 11 (மார்ச்). ப.30 – 35.

விஜேசிரி குணசேகர, பீ. (1996), பாடசாலை முகாமைத்துவம் (மொழிபெயர்ப்பு – ஆர்தர் ஜோன் பெர்னாண்டோ). தனராஜ், தை: கொழும்பு.

ஜெயலட்சுமி, இ. (2004), சமுதாயக் கல்வி. மகாவீரர் அச்சகம் தஞ்சாவூர்.

ஜெயராசா ச. (2007), கல்வியும் பால்நிலைச் சமத்துவமும். அகவிழி வெளியீடு: கொழும்பு.